

УДК 911.2:551.438.5(477.44)(043.5)

Рябоконе О.В.

Вінницький державний педагогічний університет імені Михайла Коцюбинського

Натурально-антропогенні ландшафти Поділля: структура, класифікація, оптимізація

Поділля – регіон стародавнього, активного та різнобічного освоєння природних ресурсів. Не завжди продумане їх господарське використання призвело до корінних змін властивостей та структури натуральних геокомпонентів і ландшафтних комплексів, формування на їх основі антропогенних. На початку XXI ст. антропогенні ландшафти займають 92-94% території Поділля. У їх структурі частка натурально-антропогенних складає від 28 до 32 відсотків, однак їх зазвичай досліджують або як власне антропогенні, або ототожнюють з натуральними, що негативно впливає на розробку заходів щодо оптимізації та раціонального використання натурально-антропогенних ландшафтів. Цим і зумовлена актуальність дослідження. На основі польових досліджень структури натурально-антропогенних ландшафтів проведено їх типологічну класифікацію з виокремленням груп: літолого-геоморфологічної, гідрологічної та біотичної. Обґрунтовано регіональні відмінності натурально-антропогенних ландшафтів, що призвели до формування регіональних і локальних ансамблів та проведено їх районування, з виділенням 3 округів, 6 областей та 13 районів. Обґрунтовано шляхи та розроблені проекти оптимізації окремих типів натурально-антропогенних ландшафтів Поділля, з метою суттєвого зменшення їх площ та значення у структурі майбутнього ландшафту Поділля.

Ключові слова: Поділля, натурально-антропогенні ландшафти, структура, класифікація, регіональні ансамблі, локальні ансамблі, районування, оптимізація.

Рябоконе О.В. Натурально-антропогенные ландшафты Подолья: структура, классификация, оптимизация. Подолье – регион древнего, активного и разностороннего освоения природных ресурсов. Не всегда продуманное их хозяйственное использование привело к коренным изменениям свойств и структуры натуральных геокомпонентов и ландшафтных комплексов, формирование на их основе антропогенных. В начале XXI века. антропогенные ландшафты занимают 92-94% территории Подолья. В их структуре часть натурально-антропогенных составляет от 28 до 32 процентов, однако их обычно исследуют или как собственно антропогенные, или отождествляют с натуральными, что негативно влияет на разработку мероприятий по оптимизации и рациональному использованию натурально-антропогенных ландшафтов. Этим и обусловлена актуальность исследования. На основе полевых исследований структуры натурально-антропогенных ландшафтов проведено их типологическую классификацию с выделением следующих групп: литолого-геоморфологической, гидрологической, биотической. Обоснованы региональные отличия, которые привели к формированию региональных и локальных ансамблей натурально-антропогенных ландшафтов, проведено их районирование с выделением 3 округов, 6 областей и 13 районов. Обоснованы пути и разработаны проекты оптимизации отдельных типов натурально-антропогенных ландшафтов Подолья, с целью существенного уменьшения их площадей и значение в структуре будущего ландшафта Подолья.

Ключевые слова: Подолье, натурально-антропогенный ландшафт, структура, классификация, региональные ансамбли, локальные ансамбли, районирование, оптимизация.

Riabokon O.V. Natural-anthropogenic Landscapes of Podillia: Structure, Classification, Optimization. It is submitted the analysis of spatial-temporary reasons of origin and development of natural-anthropogenic landscapes of separate region – Podillia. On the grounds of field researches of the structure of natural-anthropogenic landscapes it is carried out their typological classification groups such as lithologic-geomorphological (it consists of erosive ditches, ravines, denudational badlands, bare karst, dispersed sands, landslides); hydrological (it consists of natural-anthropogenic lakes, derivative bogs, lowlands); biotic (it consists of derivative forests, derivative meadows, vacant grounds, shrubbery). It is substantiated regional differences that lead to formation of regional (podilskiy, poliskiy, prydnirovskiy) and local (prydnirovskiy, tovtrovyy, vlasne podilskiy, malopoliskiy, podilskikh polis, poroskyy) ensembles of natural-anthropogenic landscapes. It is carried out the division of these ensembles into areas where it is singled out 3 regions, 6 districts and 13 zones of natural-anthropogenic landscapes. During next 10-15 years the main arrangements concerning rational natural resources using within Podillia Region should be concentrated in optimization of natural-anthropogenic landscapes. In the biotic group most attention should be paid on reconstruction of light highland oak woods and edges of forests, as well

as transformation of vacant grounds of shrubs into forest cultures. The lithologic-geomorphological group of natural-anthropogenic landscapes demands the most complicated and valuable arrangements. These arrangements are elaborated. They are efficient. The appearance of negative results of their implementation is caused by the absence of understanding of their landscape science matter and constant control of their fulfillment. The hydrological group has a special significance in formation of Podillia ecological net and its recreation development. Every type of natural anthropogenic landscape complexes of this group demands individual approach to the elaboration of projects and their optimization. It is grounded the ways and it is elaborated the projects of optimization of separate types of Podillia natural-anthropogenic landscapes for the purpose of essential decrease of their area and significance in the structure of future landscape of Podillia.

Keywords: Podillia, natural-anthropogenic landscapes, structure, classification

Наявність проблеми. Дослідження створених людиною ландшафтних комплексів, які відіграють важливу роль у сучасній структурі і функціонуванні ландшафтної сфери Землі, є актуальним як для науки, так і для народного господарства. Своєю діяльністю людина не лише створює нові – антропогенні ландшафти, але й активізує окремі види природних процесів, що стимулюють розширення ареалу раніше відсутніх антропогенних ландшафтів або появу їх там, де цих ландшафтних комплексів не було. Головна ознака сформованих таким чином антропогенних ландшафтних комплексів – наявність у них натуральних аналогів. Різниця між ними тільки у походженні, що й дозволяє *розрізняти серед антропогенних ландшафтів особливу категорію натурально-антропогенних ландшафтних комплексів*. Вони широко розповсюджені й заслуговують уваги географів та ландшафтознавців.

Аналіз попередніх досліджень. За минулих 40 років натурально-антропогенним ландшафтам присвячена лише одна стаття (Ф.Н. Мільков, 1988) і їм частково приділена увага у кількох монографіях (Г.І. Денисик, 1998, 2012; В.М. Воловик, 2014), хоча в окремих регіонах України, зокрема й Поділля, натурально-антропогенні ландшафти займають від 28 до 32 і більше відсотків території.

Мета дослідження – виявити чинники та закономірності формування, особливості сучасної структури натурально-антропогенних ландшафтів Поділля, провести їх типологію та районування для прогнозування змін та оптимізації натурально-антропогенних ландшафтів у майбутньому.

Результати досліджень. З початку офіційного визнання антропогенного ландшафтознавства (1973) і до теперішнього часу серед ландшафтів, створених людиною, не виокремлювались ландшафтні комплекси натурально-антропогенного походження. Їх або ототожнювали з антропогенними, або натурально-антропогенні ландшафти розглядали як натуральні.

Проведені дослідження дали підставу у структурі сучасних ландшафтів більш обґрунтовано виділити три категорії ландшафтних комплексів (рис. 1).

Натурально-антропогенні ландшафти – це особлива категорія похідних антропогенних ландшафтів, що мають низку ознак, притаманних лише для них. Специфіка формування натурально-антропогенних ландшафтів у тому, що людина не створює їх, а лише сприяє їхньому зародженню. У подальшому натурально-антропогенні ландшафти розвиваються за природними законами і закономірностями, що і обумовлює їх характеристики.

Натурально-антропогенні ландшафти вирізняються з-поміж натуральних і антропогенних такими важливими ознаками, як: присутність антропогенного чинника зародження, що не обов'язково є масштабним як за площею, так і за силою

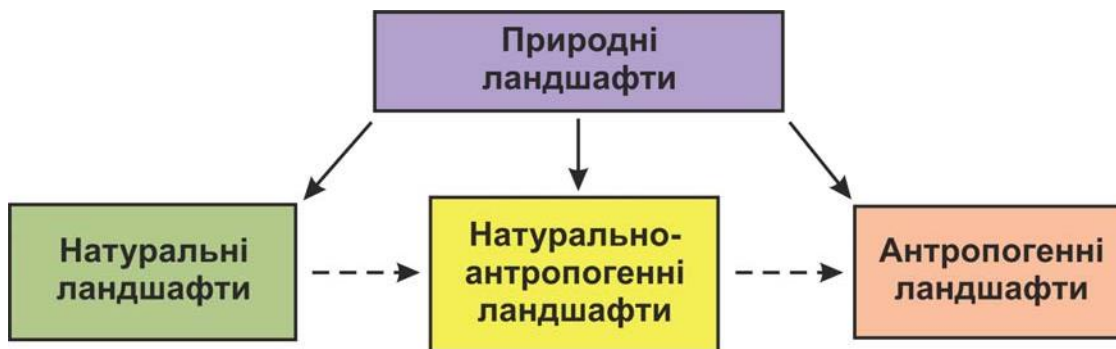


Рис. 1. Категорії природних ландшафтів

впливу, при цьому на подальше функціонування натурально-антропогенного ландшафтного комплексу чинник зародження може не впливати; не геоекотонне розташування між натуральними і антропогенними ландшафтами, хоча геоекотонні ознаки вони можуть мати; наявність у натурально-антропогенних ландшафтах натуральних аналогів та інші. Усе разом дало можливість зробити висновок, що натурально-антропогенні ландшафти відносяться до особливої категорії антропогенних, а не натуральних ландшафтів. Як приклад: після вирубки лісу в результаті зменшення випаровування і підняття рівня підземних вод на пониженнях часто формуються болота, які в подальшому розвиваються за природними закономірностями. Ці ландшафтні комплекси (болота) відносяться до категорії натурально-антропогенних [7].

Антропогенні ландшафти та їх особлива категорія – натурально-антропогенні ландшафти будь-якого типу і рангу – хоч і зобов'язані своїм походженням людині, створюються в конкретних природних умовах і в тісному взаємозв'язку з наявними ландшафтами. Відповідно, важливою особливістю їх пізнання є сумісний аналіз як природних, так і соціально-історичних чинників. Врахування перших дає можливість використовувати у процесі дослідження натурально-антропогенних ландшафтів принципи і методи класичного ландшафтознавства. Однак цього недостатньо, необхідна увага до врахування генезису натурально-антропогенних ландшафтів, що стимулює пізнання соціально-історичних чинників і застосування відповідних їм принципів та методів. Лише при такому комплексному підході відкривається можливість реального розуміння натурально-антропогенних ландшафтів.

Наш досвід показує, що натурально-антропогенні ландшафти доцільніше вивчати в адміністративних межах регіону (Тернопільська Хмельницька і Вінницька області, загальна площа 60,9 тис. км², населення складає 2704201 осіб), що зумовлено наявністю та конкретністю відповідних даних стосовно теми дослідження.

Історико-ландшафтознавчий аналіз зародження і розвитку натурально-антропогенних ландшафтів Поділля дав змогу зробити висновок, що природні умови регіону, зокрема значні відносні висоти (від 60 до 120 і більше метрів), наявність легкорозмивних (лесів, лесоподібних суглинків) порід, що майже повністю покривають Поділля, та вища за зональну норму кількість опадів (500-600 мм/рік) були лише передумовою формування натурально-антропогенних ландшафтів. Як показує моделювання, вони не сприяли зародженню натурально-антропогенних ландшафтів. До зародження і подальшого інтенсивного розвитку

натурально-антропогенних ландшафтів у межах Поділля призвела господарська діяльність людей. Видобуток корисних копалин – кременю – тут розпочався з верхнього палеоліту (40-35 тис. років тому), землеробство розвивається понад сім тисяч років, майже знищені лісові ресурси, площа лісів зменшилась з 70-72% до 9-12%, повністю освоєні земельні і водні ресурси. Інтенсивне формування та функціонування натурально-антропогенних ландшафтів у межах Поділля продовжується і на початку XXI ст. [2].

Натурально-антропогенні ландшафти, як особлива категорія антропогенних, за площею посідають друге місце (28-32%), а за кількістю та різноманіттям не у всіх районах Поділля поступаються антропогенним. Це дало можливість провести типологію натурально-антропогенних ландшафтів і дослідити їх структуру. За результатами польових досліджень, натурально-антропогенні ландшафти розділені на групи – залежно від провідного значення геокомпонентів, і на типи у відповідності до проявів ландшафтоформуючих процесів, що сприяють їх розвитку.

Літолого-геоморфологічна група об'єднує натурально-антропогенні ландшафтні комплекси, що сформувались в результаті впливу людини на літогенну основу та її поверхневі форми і в подальшому розвивалась під дією різних видів ерозії, денудації, акумуляції, дефляції, еолових та інших процесів. Серед основних типів натурально-антропогенних ландшафтних комплексів цієї групи виокремлено і схарактеризовано: ерозійні рівчаки та яри, денудаційні бедленди, зсуви, незадернований карст, розвіювані піски та інші, а також їх різновиди. Для кожного з виділених типів натурально-антропогенних ландшафтних комплексів досліджено природні й соціально-історичні умови їх зародження та розвитку.

Гідрологічна група. З'ясовано, що гідрологічні типи натурально-антропогенних ландшафтів формуються не лише в результаті водогосподарської, але й інших видів господарської діяльності людей (промислової, селитебної, сільськогосподарської і дорожньої). Їх появу можна спрогнозувати, але частіше вони виникають стихійно і не завжди бажані. Площі гідрологічних типів натурально-антропогенних ландшафтних комплексів у межах Поділля незначні – до 1,5-2,0 га, однак є і значно більші – до десятків гектарів. Широке розповсюдження та різноманіття гідрологічних типів натурально-антропогенних ландшафтних комплексів провокує появу антропогенних озер, опливин, западинних боліт Подільських полісь тощо.

Біотичну групу натурально-антропогенних ландшафтних комплексів Поділля формують похідні ліси, похідні луки, деревно-чагарникові пустирі тощо. В інших регіонах-материках до цієї групи відносяться також савани, зарості вічнозелених чагарників, напівсухих субтропиків та інші. Їх утворення і подальше функціонування зумовлене впливом людини на біостром [6].

За площею – це одні із найпоширеніших натурально-антропогенних ландшафтів. Натурально-антропогенні ландшафтні комплекси зустрічаються ізольовано, а можуть – і це часто спостерігається – утворювати просторові поєднання різного ієрархічного рівня. Одним із таких поєднань є *регіональні ансамблі натурально-антропогенних ландшафтів*. Слово “ансамбль” (франц. *ensemble* – разом, вкупі) тут значно точніше, ніж “система” або “комплекс”, що використовуються як синоніми ландшафту в його загальному розумінні, при цьому приєднуючи і структури фізико-географічного районування. Прикладів

регіональних ансамблів натурально-антропогенних ландшафтів багато. *Середньоруський* – його характерні складові: похідні діброви, заплавні луки, тім'янки, яри, прибалкові пасквально-дигресійні пустирі, осоково-очеретові болота навколо ставків і водосховищ (Ф.М. Мільков, 1988).

Подібний за структурою до Середньоруського *Подільський регіональний ансамбль натурально-антропогенних ландшафтів*. Його формують похідні діброви і луки на схилах; особливо долин річок і балок, заплавні луки, перевипасені пустирі, інколи із зсувами; прирічкові схили; прибалкові пасквально-дигресійні пустирі; осоково-очеретові болота навколо численних ставків та водосховищ; рекреаційно-дигресійні пустирі тощо. Ландшафтознавчі дослідження упродовж 2008-2013 років дали змогу зробити висновок, що *Подільський регіональний ансамбль натурально-антропогенних ландшафтів* неоднорідний і складається із низки локальних ансамблів (рис. 2).

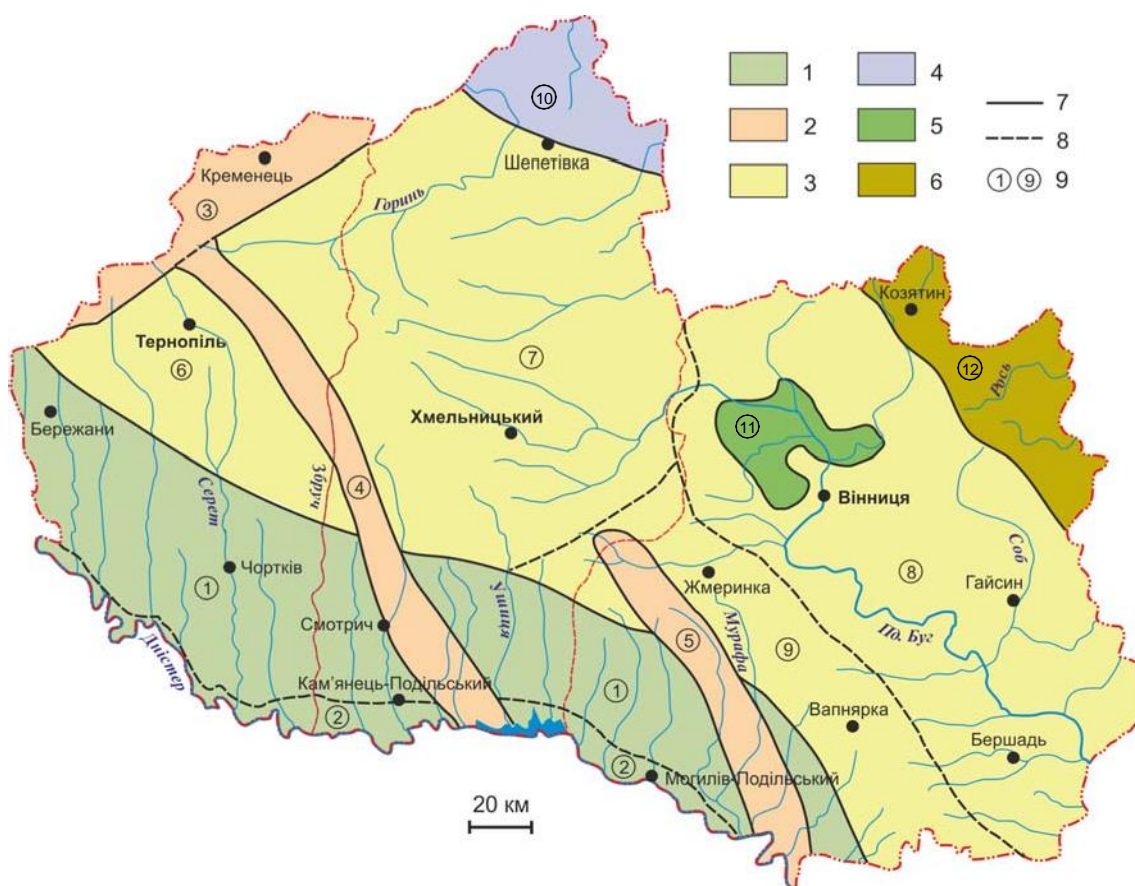


Рис. 2. Регіональні та локальні ансамблі натурально-антропогенних ландшафтів Поділля

1-3 – Подільський регіональний ансамбль: 1 – Придністерський локальний ансамбль (ділянки: ① – Середньодністерська, ② – Дністерського каньйону); 2 – Товтровий локальний ансамбль (ділянки: ③ – Подільського Горбогір'я, ④ – Подільських Товтр, ⑤ – Мурафських Товтр); 3 – Власне Подільський локальний ансамбль (ділянки: ⑥ – Західноподільська, ⑦ – Авратинська, ⑧ – Середньобузька, ⑨ – Бузько-Дністерська). 4-5 – Поліський регіональний ансамбль: ⑩ – Малополіський локальний ансамбль; ⑪ – локальний ансамбль Подільських Полісь. 6 – Придніпровський регіональний ансамбль; ⑫ – Пороський локальний ансамбль. Межі: 7 – локальних ансамблів; 8 – ділянок. 9 – цифрові позначки ділянок локальних ансамблів.

Локальні ансамблі натурально-антропогенних ландшафтних комплексів сформувалися у межах Середнього Придністер'я та Середнього Побужжя, Подільського горбогір'я і Подільських товтр. За особливостями функціонування типів натурально-антропогенних ландшафтів у структурі локальних ансамблів виокремлено ділянки їх розвитку.

Придніпровський ансамбль натурально-антропогенних ландшафтів охоплює східні райони Вінницької області (5,5-6,0% території Поділля). Через те, що він займає лише частину західних схилів Придніпровської височини і більш однорідний, суттєвих територіальних відмін у його формуванні не спостерігається. Тут переважають натурально-антропогенні ландшафти фітогенної (пустирі, похідні ліси і луки), майже однаковий відсоток гідрогенної (переважає на 2%) та літолого-геоморфологічної груп.

Поліський ансамбль натурально-антропогенних ландшафтів представлений двома локальними ансамблями – малополіським (північні райони Хмельницької області) і ансамблям натурально-антропогенних ландшафтів Подільських полісь. За структурою і особливостями функціонування натурально-антропогенні ландшафти Поліського регіонального ансамблю суттєво відрізняються від Подільського і Придніпровського. Тут переважають натурально-антропогенні ландшафтні комплекси гідрогенної і фітогенної груп.

Аналіз схем районування антропогенних ландшафтів, зокрема Поділля і України, показує, що при їх розробці натурально-антропогенні ландшафти не враховували. Не було й спроб окремого районування натурально-антропогенних ландшафтів. Серед підходів, які доцільно застосовувати при районуванні натурально-антропогенних ландшафтів такі: за ступенем антропогенізації природних структур, за природними і соціальними особливостями формування натурально-антропогенних ландшафтів і за властивостями їх регіональних структур.

У процесі районування натурально-антропогенних ландшафтів доведено, що територія Поділля розташована в 3 округах, 5 областях та 12 районах. За структурою і суттю округ відповідає регіональному, область – локальному ансамблям, а район – ділянці натурально-антропогенних ландшафтних комплексів.

Натурально-антропогенні ландшафти характерні не лише для Поділля і України. Тривала й повсюдна антропогенізація натуральних ландшафтів призвела до їх поширення у будь-якій природній зоні Землі.

Яскравим прикладом збільшення натурально-антропогенних ландшафтів на поверхні Землі є похідні ліси, луки і чагарникові пустирі. Похідні ліси і луки зараз домінують серед лісових і лучно-пасовищних ландшафтів зон широколистяних, мішаних хвойно-широколистяних лісів та лісостепу Східноєвропейської фізико-географічної країни. Вони займають значні площі в зонах тайги і навіть частини екваторіальних лісів Південної Америки, Африки та Азії. Суттєво зростають і площі деревно-чагарникових та чагарникових пустирів, антропогенних озер і розвіюваних пісків, особливо в аридних регіонах.

Аналітичний огляд літературно-картографічних та інтернет-джерел, а також власні польові дослідження дають змогу зробити висновок, що майже всі натурально-антропогенні ландшафти, як і натуральні, підпорядковані широтній зональності. Особливо це характерно для натурально-антропогенних ландшафтів біотичної, менше гідрологічної і лише частково літолого-геоморфологічної груп.

Невипадково, розробляючи вчення про ландшафтну сферу Землі, Ф.М. Мільков прийшов до висновку, що її центральним ядром є *біопедостром*,

тобто закономірне поєднання трьох тісно взаємопов'язаних між собою і взаємозумовлених складових: рослинного світу, тваринного світу і ґрунтів. *Однією з характерних особливостей розвитку натурально-антропогенних ландшафтів є деградація їх біопедострома.* Майже всі натурально-антропогенні ландшафти характеризуються зниженням біотичної продуктивності у порівнянні з їх натуральними попередниками. Проявляється це одночасно й нероздільно на рослинності, тваринному світі та ґрунтах, що й дозволяє розглядати деградацію біопедострому як єдиної структури. Кінцевим результатом такої деградації є формування безґрунтового покриву денудаційних бедлендів, розвіюваних пісків, солончаків тощо. Звідси й закономірний висновок: *найбільш доцільним шляхом оптимізації натурально-антропогенних ландшафтів є підвищення біотичної продуктивності його рослинності.* Здебільшого це не повернення до натуральної, що була раніше, рослинності, а створення нових культурних ландшафтів – від лісонасаджень і залучення до посівів та садів.

У структурі натурально-антропогенних ландшафтів Поділля фоновими є похідні лісові і лучні ландшафтні комплекси, значні площі займають яри і рівчаки, похідні болота, антропогенні озера, частково незадернований карст тощо. Вони визначатимуть сучасні і майбутні основні заходи щодо оптимізації тієї чи іншої групи натурально-антропогенних ландшафтів Поділля [5].

У *біотичній групі* натурально-антропогенних ландшафтів особливу увагу необхідно звернути на відновлення *світлич нагірних дібров*, а також *узлісь* між лісовими та іншими (польовими, лучним тощо) антропогенними ландшафтними комплексами. Це не лише покращить структуру похідних лісів, але й дасть змогу частину з них перевести в умовно-натуральні лісові ландшафти, що підвищить продуктивність на 20-30 і більше відсотків [8].

Літолого-геоморфологічна група натурально-антропогенних ландшафтів вимагає найскладніших і вартісних оптимізаційних заходів. Такі заходи давно розроблені й ефективні, але їх кінцевий результат, переважно, негативний через відсутність ландшафтознавчого підходу і постійного контролю за їхнім виконанням. Зараз у межах Поділля найактуальнішою є оптимізація ерозійних процесів, що стимулюють розвиток ярів, рівчаків і вимоїн, денудаційних бедлендів, особливо на Середньому Придністер'ї, Подільських товтрах та Подільському горбогір'ї. Не меншою проблемою є і оптимізація незадернованого карсту та зсувів.

Оптимізація та раціональне використання натурально-антропогенних ландшафтів *гідрологічної групи* не вимагає значних затрат коштів і часу, тому що вони мають особливе значення у формуванні екомережі регіону та розвитку рекреації. Кожний із ландшафтних комплексів гідрологічної групи, особливо похідні болота і антропогенні озера, потребують індивідуальних проектів для їх раціонального використання.

Висновки. Аналіз сучасних термінів і понять в антропогенному ландшафтознавстві дав змогу обґрунтувати неправомірність використання терміну «природно-антропогенний ландшафт» та обґрунтувати доцільність використання терміну «натурально-антропогенний ландшафт». Встановлено, що натурально-антропогенні ландшафти набувають ознак, які виокремлюють їх серед інших категорій ландшафтних комплексів. До них відносяться: зумовленість зародження антропогенним чинником-поштовхом; антропогенний чинник не обов'язково має бути масштабним; за часом дія чинника не тривала; перехідне розташування між натуральними й антропогенними ландшафтами; наявність ознак, що притаманні

як натуральним так і антропогенним ландшафтам; відсутність ознак геоекотонів і найголовніше – наявність натуральних аналогів. Натурально-антропогенні ландшафти – це особлива категорія похідних антропогенних ландшафтів, що мають натуральні аналоги, зароджуються в результаті антропогенного поштовху, і у подальшому розвиваються під дією природних чинників. У наступні 10-15 років основні заходи щодо раціонального природокористування у межах Поділля потрібно зосередити на оптимізації натурально - антропогенних ландшафтів. У біотичній групі найбільше уваги необхідно приділити відновленню світлих нагірних дібров та узлісь, а також переведенню чагарникових пустирів у лісокультури. Найскладніших і вартісних заходів вимагає літолого-геоморфологічна група натурально-антропогенних ландшафтів. Ці заходи розроблені, вони ефективні. Якщо є негативні результати їх впровадження, то вони зумовлені відсутністю розуміння їхньої ландшафтознавчої суті та постійного контролю за їх виконанням. Гідрологічна група має особливе значення у формуванні екомережі Поділля та розвитку рекреації. Кожний із типів натурально-антропогенних ландшафтних комплексів цієї групи потребують індивідуального підходу до розробки проектів їх оптимізації.

Література

1. Денисик Г.І. Природнича географія Поділля / Г.І. Денисик. – Вінниця: ЕкоБізнесЦентр, 1998. – 184 с.
 2. Денисик Г.І. Антропогенні ландшафти Правобережної України / Г.І. Денисик. – Вінниця: Арбат, 1998. – 292 с.
 3. Рябоконт О.В. На межі між натуральними й антропогенними ландшафтами / О.В. Рябоконт // Наукові записки ВДПУ. Серія: Географія. – Вінниця, 2009. – Вип. 18. – С. 98-100.
 4. Рябоконт О.В. Натурально-антропогенні ландшафти Подільського Побужжя / О.В. Рябоконт // Наук. зап. Терноп. нац. педагог. ун-ту ім. В. Гнатюка. Серія: географія. Спец. випуск. – Тернопіль: СМП «Тайп». – № 2. – 2012. – С. 67-70.
 5. Рябоконт О.В. Натурально-антропогенні ландшафти Середнього Придністер'я / О.В. Рябоконт // Наук. вісн. Чернівецьк. ун-ту. – Чернівці: Чернівецьк. нац. ун-т, 2012. – Вип. 612-613: Географія. – С. 13-16.
 6. Рябоконт О.В. Раціональне використання натурально-антропогенних ландшафтів / О.В. Рябоконт // Географія та туризм: наук. зб. / Ред. кол.: Я.Б. Олійник (відп. ред.) та ін. – К. : Альтерпрес, 2012. – Вип. 20. – С.295-300.
 7. Рябоконт О.В. Біотичні типи натурально-антропогенних ландшафтів / О.В. Рябоконт // Географія та туризм: наук. зб. / Ред. кол.: Я.Б.Олійник (відп. ред.) та ін. – К. : Альфа-ППК, 2013. – Вип. 26. – С. 277-284.
 8. Рябоконт О.В. Специфічні ознаки натурально-антропогенних ландшафтів / О.В. Рябоконт // Географічна наука і практика: виклики епохи: М-ли між нар. наук. конф., [м. Львів, 16-18 травня 2013 р.] / [Відпов. ред. В.І. Біланюк, Є.А. Іванов]. У 3-х т. – Львів: ВЦ ЛНУ імені Івана Франка, 2013. – Том 2. – С.53-55.
 9. Рябоконт О.В. Раціональне використання та реконструкція біотичної групи натурально-антропогенних ландшафтів Поділля / О.В. Рябоконт // Географія Рівненщини та суміжних областей. Матеріали Всеукраїнської науково-практичної конференції. – Рівне, 2014. – С. 250-257.
1. Denisik G.Í. Prirodnicha geografiya Podíllya / G.Í. Denisik. – Vínitsya: YekoBíznesTsentr, 1998. – 184 s.
 2. Denisik G.Í. Antropogenní landshafti Pravoberezhnoí Ukraíni / G.Í. Denisik. – Vínitsya: Arbat, 1998. – 292 s.
 3. Ryabokon' O.V. Na mezhí mízh natural'nimi y antropogennimi landshaftami / O.V. Ryabokon' // Naukoví zapiski VDPU. Seríya: Geografiya. – Vínitsya, 2009. – Vip. 18. – S. 98-100.
 4. Ryabokon' O.V. Natural'no-antropogenní landshafti Podíl'skogo Pobuzhzhya / O.V. Ryabokon' // Nauk. zap. Ternop. nats. pedagog. un-tu ím. V. Gnatyuka. Seríya: geografiya. Spets. vipusk. –

- Ternopíl': SMP «Тайп». – № 2. – 2012. – С. 67-70.
5. Ryabokon' O.V. Natural'no-antropogenní landshafti Seredn'ogo Pridníster'ya / O.V. Ryabokon' // Naukov. vísn. Chernívets'k. un-tu. – Chernívtsí: Chernívets'k. nats. un-t, 2012. – Vip. 612-613: Geografíya. – S. 13-16.
 6. Ryabokon' O.V. Ratsíonal'ne vikoristannya natural'no-antropogennikh landshaftív / O.V. Ryabokon' // Geografíya ta turizm: nauk. zb. / Red. kol.: YA.B. Olíynik (vídp. red.) ta ín. – K. : Al'terpres, 2012. – Vip. 20. – С.295-300.
 7. Ryabokon' O.V. Bíotichní tipi natural'no-antropogennikh landshaftív / O.V. Ryabokon' // Geografíya ta turizm: nauk. zb. / Red. kol.: YA.B.Olíynik (vídp. red.) ta ín. – K. : Al'fa-PÍK, 2013. – Vip. 26. – С. 277-284.
 8. Ryabokon' O.V. Spetsifíchní oznaki natural'no-antropogennikh landshaftív / O.V. Ryabokon' // Geografíchna nauka í praktika: vikliki yepokhi: M-li mízh nar. nauk. konf., [m. L'vív, 16-18 travnya 2013 r.] / [Vídпов. red. V.Í. Bílanyuk, Ê.A. Ívanov]. U 3-kh t. – L'vív: VTS LNU ímení Ívana Franka, 2013. – Tom 2. – S.53-55.
 9. Ryabokon' O.V. Ratsíonal'ne vikoristannya ta rekonstruktsíya bíotichnoï grupi natural'no-antropogennikh landshaftív Podíllyá /O.V. Ryabokon' // Geografíya Rívnenshchini ta sumízhnikh oblastey. Materíali Vseukraíns'koï naukovo-praktichnoï konferentsíi. – Rívne, 2014. – С. 250-257.

Подано до редакції 09.06.2015

Рецензент – доктор географічних наук В.М. Воловик