

УДК 551.2

ЧИЖ О.П.

ЗМІНИ ЛАНДШАФТНОЇ СТРУКТУРИ ЛІСОСТЕПОВИХ ПОЛІСЬ

В структурі лісостепових ландшафтів - Полісся виділені лише наприкінці ХХ століття [2]. Це своєрідні, виокремлені ділянки поліських ландшафтів у лісопольовій зоні, розташовані на південь від Головного ландшафтного рубіжу України. Їх природні особливості помітно відрізняються від типових лісостепових [1]; теж саме можна сказати й про ландшафти. Проте ландшафтна структура Лісостепоаих Полісь вивчена лише фрагментарно[3]. Зокрема Г.І Денисик звернув увагу на історико-географічні особливості зміни структури Лісостепових Полісь загалом; регіональні не були розглянуті [2]. В інших працях звернено увагу на загальну висотну диференціацію поліських ландшафтів, де Лісостепові Полісся віднесені до високого поліського рівня [4]. Стало зрозумілим, що без детальних досліджень ландшафтної структури Лісостепових Полісь, вирішення проблем їх раціонального використання й охорони є неможливим.

Наші дослідження проходили в межах Прибузького Полісся [5]. Ландшафти Прибузького полісся своєрідні. Приблизно 12-10 тисяч років тому, коли з північних районів (теперішнє Полісся) відступав льодовик, його талі води широкими потоками, через прадавні долини Південного Бугу стікали у Чорне море. Такими долинами у межах Верхнього Побужжя були відомі нині Летичівська низовина (від Летичева Хмельницької області через Літин до гирла притоки Південного Бугу – Рівця в околицях міста Гнівань Вінницької області) і прадавня долина стоку Південного Бугу від Хмільника через Калинівку, Турбів і далі на середню течію річки Соб до міста Гайсин у Вінницькій області. Талі води виповнили ці прадолини піском, який є тут основною ґрунтоутворювальною породою, а неглибоке залягання фундаменту центральної частини Українського щита зумовило високий рівень ґрунтових вод. Таке поєднання піщаних відкладів з неглибоким заляганням ґрунтоаих вод на рівних, дещо покатих від Південного Бугу поверхнях терас змодельовало поліські умови у лісостеповій смузі.

Широкі заболочені заплави Південного Бугу та його лівої притоки Десенки, піщані тераси з невеликими озерами і болотами були зайняті у минулому заростями чорної вільхи (вільшняками) й сосновими борами. В подальшому людина вирубала оті праліси і замість них були насаджені дуб і сосна, частково ялина.

Збереглися тут і тра'яні рослини, які зовсім не характерні для лісостепу і за межами Прибузького Полісся більше ніде не трапляються. Це рослини північної

флори: півники сибірські, гвоздика розкішна, валеріана висока і стородуб широколистий та пруський. Та найбільш характерними елементами поліської флори є пухнаста береза, грушанка однобока, кам'яниця і верес.

Своєрідний і тваринний світ Прибузького Полісся. Тут можна зустріти лося і козуль, стада диких кабанів і колонії бобрів, борсуків та різноманітних птахів, характерних для поліських районів. Не випадково саме при впадінні Десенки у Південний Буг на площі 1973 га створено Буго-Десенський бобровий заказник.

Зміни ландшафтної структури Лісостепових Полісь та їх перехід у лісопольові – розглянемо на прикладі ключової ділянки „Медвідка”, що розташована на лівобережжі Південного Бугу при впадінні в нього меліорованої притоки Вільшаниці між селами Медвідка й Лаврівка Вінницької області. Площа 570 га.

Історико-генетичний ряд картосхем змін ландшафтної структури Прибузького Полісся (складено сумісно з Г.І. Денисиком).

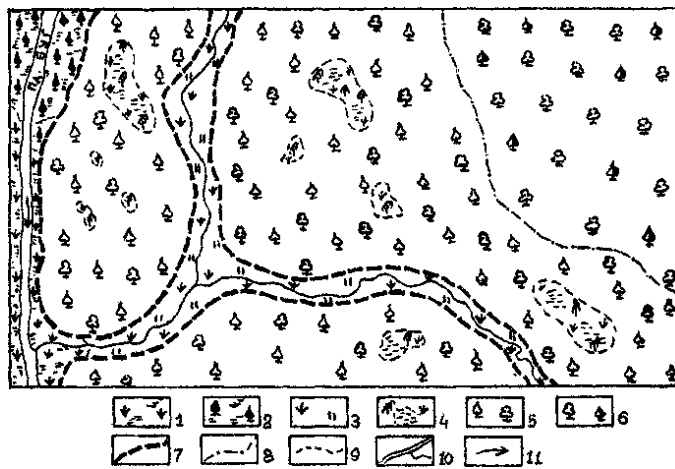
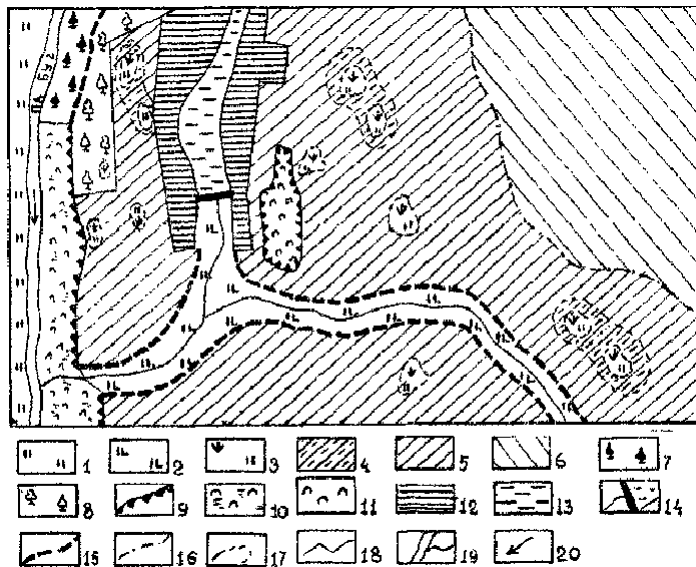


Рис. 1. Фрагмент картосхеми натуральних ландшафтів

Лісові ландшафти. Заплавні. Урочища: 1 – алювіальні перезволожені з лучно-болотними ґрунтами поверхні, зайняті різнотравною і болотною рослинністю, 2 – алювіальні перезволожені поверхні, частково заболочені чорновільшаникові ліси, 3 – алювіально-супіщані вологі поверхні з лучними супіщаними ґрунтами під різнотравно-злаковою рослинністю, частково чорною вільхою і вербняками. Надзаплавно-



терасові. Урочища: 4 – перезволожені блюдця (западини) з лучно-болотними ґрунтами, іноді озерцями, частково зарослі вербняком і болотною рослинністю, 5 – слабкохвилясті піщані поверхні з світло-сірими супіщаними лісовими ґрунтами під дубово-грабовими і березово-сосновими лісами, 6 – хвилясті суглинисті поверхні з сірими супіщаними лісовими ґрунтами під дубово-грабовими лісами.

Межі. Типів місцевостей: 7 – заплавної і надзаплавно-терасового. Урочищ: 8 – складних, 9 – простих.

Інші позначки: 10 – русло р. Південний Буг та його притоків, 11 – напрям течії річки.

Рис. 2. Фрагмент картосхеми відновлених (середина 40 – х років XX століття) ландшафтів

Сільськогосподарські ландшафти. Власне СГЛ. Лучно-пасовищні. Заплавні. Урочища: 1 – зволожені алювіальні поверхні з лучними ґрунтами під натуральними сінокосами, 2 – вологі алювіально-супіщані поверхні з лучними ґрунтами, різнотравно-злаковою рослинністю, що використовується під інтенсивний випас і сінокоси. Надзаплавно-терасові. Урочища: 3 – супіщані перезволожені пониження з лучно-болотними ґрунтами під різнотравно-болотною сінокісною рослинністю, 4 – супіщані зволожені слабпокаті поверхні понижень з лучними розораними ґрунтами, 5 – піщані слабкохвилясті поверхні з світло-сірими супіщаними лісовими ґрунтами під польовими сівозмінами, 6 – хвилясті суглинисті поверхні з сірими супіщаними лісовими ґрунтами під польовими сівозмінами.

Лісові антропогенні ландшафти. Заплавні. Урочища: 7 – алювіально-торфові перезволожені, часто заливні поверхні чорновільшаникових лісів. Надзаплавно-терасові. Урочища: 8 – хвилясті супіщані поверхні з світло-сірими лісовими ґрунтами під похідними мішаними лісами.

Гірничопромислові ландшафти. Заплавні. Урочища: 9 – крутий (до 65°) невисокий (1,5 - 3 м) схил піщаного кар'єру без рослинності. Надзаплавно-терасові. Урочища: 11 – мікробугриста поверхня піщаного кар'єру без рослинності.

Селитебні ландшафти: 12 – сільські селитебні ландшафти.

Водні антропогенні ландшафти: 13 – неглибокий (до 2 м) сильно заростаючий очеретом ставок, 14 – невисока (2,5 – 3 м) глиняна дамба, частково задернована.

Межі. Типів місцевостей: 15 – заплавної і надзаплавно-терасового. Урочищ: 16 – натуральних складних, 17 – простих, 18 – антропогенних.

Інші позначки: 19 – русло р. Південний Буг та його притоків, 20 – напрям течії річки.

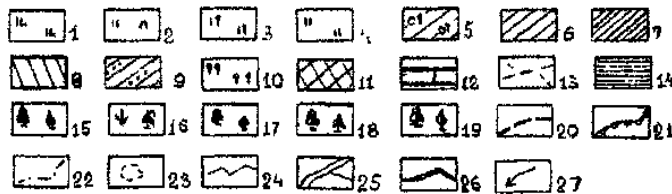
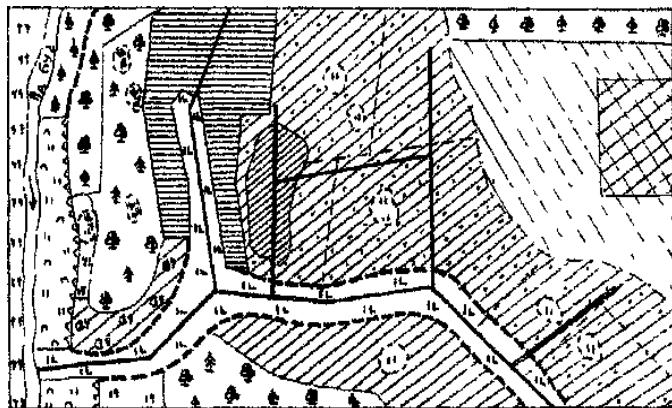


Рис. 3. Фрагмент картосхеми сучасних ландшафтів

Сільськогосподарські ландшафти. Власне СГЛ. Лучно-пасовищні. Заплавні. Урочища: 1 –

Отформатировано:
русский (Россия)

мікрогорбкуваті, алювіальні, частково заболочені поверхні з лучно-болотними ґрунтами, різнотравно-болотною рослинністю для сінокосів та інтенсивного випасу, 2 – мікрогорбиста, частково заболочена поверхня рекультивованого днища піщаного кар'єру з рудерально-болотною і підсівною злаковою рослинністю для інтенсивного випасу. Надзаплатно-терасові. Урочища: 3 – вирівняна, з вологими мікроблюдоцями піщана поверхня з світло-сірими супіщаними лісовими ґрунтами, різнотравно-злаковою рослинністю для сінокосіння та інтенсивного випасу, 4 – блюдцеподібні пониження з лучними зволоженими ґрунтами, різнотравно-злаковою сінокісною рослинністю. Садові. Надзаплатно-терасові. Урочища: 5 – слабопоката піщана поверхня з світло-сірими лісовими ґрунтами під яблунево-сливовими садами. Польові. Надзаплатно-терасові. Урочища: 6 – слабохвилясті супіщані поверхні з світло-сірими лісовими ґрунтами під багаторічними травами, частково кормовими і зерновими культурами, 7 – вирівняні поверхні рекультивованого днища піщаного кар'єру з частково відновленим ґрунтовим покривом під польовими сівозмiнами, 8 – слабохвилясті піщано-суглинні поверхні другої тераси з сірими лісовими ґрунтами під польовими сівозмiнами.

Сільськогосподарські ландшафтно-інженерні системи. Лучно-пасовищні. Заплатні. Урочища: 9 – піщані, меліоровані поверхні з лучними ґрунтами під сіяними сінокосами. Польові. Надзаплатно-терасові. Урочища: 10 – слабохвилясті, меліоровані піщані поверхні з світло-сірими ґрунтами під кормовими і частково зерновими культурами, 11 – тепличні ЛІС, 12 – неглибокі (1,5 – 2 м) осушувальні канали, частково зарослі болотною рослинністю, 13 – мережа підземного дренажу.

Селитебні ландшафти: 14 – сільські, надзаплатно-терасові.

Лісові антропогенні ландшафти. Похідні. Заплатні. Урочища: 15 – перезволожені алювіально-торфові поверхні з лучно-болотними торфовими ґрунтами під заростями чорної вільхи і вербняків. Надзаплатно-терасові. Урочища: 16 – заболочені пониження з березово-вербняковими заростями. Лісокультури. Надзаплатно-терасові. Урочища: 17 – слабохвилясті піщані поверхні з світло-сірими лісовими ґрунтами під 65-70- річними дубово-березовими насадженнями, 18 – слабохвилясті піщані поверхні з світло-сірими лісовими ґрунтами під дубово-сосновими 35-40-річними насадженнями, 19 – суглинні поверхні з сірими супіщаними лісовими ґрунтами під дубово-грабовими лісами.

Межі: 20 – натуральні, 21 – антропогенна заплатного і надзаплатно-терасового типів місцевостей, 22 – другої надзаплатної тераси, 23 – натуральних, 24 – антропогенних урочищ.

Інші позначки: 25 – натуральне русло р. Південний Буг, 26 – штучне русло притоки Південного Бугу, 27 – напрям течії річки.

Таким чином, природні умови й ландшафтна структура Лісостепових Полісь зазнали корінних змін. Вони поступово перетворилися в лісопольові й за своїми природними особливостями тепер ближчі до ландшафтів лісополя ніж лісопасовищної зони. Такий стан призводить до втрати унікальності [4] Лісостепових Полісь, неможливості їх збереження і раціонального використання у майбутньому. Проведені дослідження дають змогу зрозуміти суть процесу антропогенізації Лісостепових Полісь, а складені картосхеми – основа робочих проектів їх відродження, створення унікальних природозаповідних об'єктів у межах Лісопольових Полісь, а можливо і їх повного заповідання у майбутньому.

1. Денисик Г.І. Вінниччина – край зелених дібров і золотих нив. – Вінниця: Фонд культури, 1977. – 85 с. 2. Денисик Г.І. Антропогенні ландшафти Правобережної України. – Вінниця. „Арбат”, 1988. - 292 с. 3. Денисик Г.І. Лісополе України. – Вінниця: Тезис, 2001. – 283 с. 4. Денисик Г.І., Чиж О.П. Лісостепові Полісся. – Укр. геогр. журнал. – 2002. - №3. – С. 26-29. 5. Чиж О.П. Висотні рівні та унікальність Лісостепових Полісь. – Наукові записки, Тернопіль. – 2002.

The changes of Forest – Steppe Polissyas landscapic structures on the example of Pobuzza Polissya are looked through.