

УДК: 911.373 (477.8)

*ГИЩУК Р.М*

### **ОСОБЛИВОСТІ РОЗМІЩЕННЯ ПЕРВІСНИХ ПОСЕЛЕНЬ ІВАНО-ФРАНКІВСЬКОЇ ОБЛАСТІ ЗА ЇХ АБСОЛЮТНОЮ ВИСОТОЮ**

**Актуальність дослідження.** Історична (ретроспективна) географія як наука розвивається на стику двох дисциплін: історії та географії. Проте пануючий погляд на історичну географію з позиції історичної науки впродовж останніх десятиліть був надто упередженим, що спричинило її односторонність, відсутність повного та комплексного аналізу проблем географо-історичного спрямування. Нині вже немає сумніву, що відсутність географічних методів дослідження в ретроспективній географії України чи окремих її регіонів є явним огріхом. Окрім того, особливість і складність такого комплексного завдання підсилюється функціонуванням багатьох галузей географічної науки, які, апriorі, теж залишені поза увагою ретроспективи. Запропонована стаття є спробою заповнити прогалину в поселенській (екістичній) географії в контексті її історичного розвитку.

**Аналіз основних досліджень і публікацій.** Характеристика поселенської мережі є важливою складовою розселенсько-демографічних систем регіону. Вперше в Україні праці вказаного спрямування з'явилися в ХІХ ст., які належали Д. Багалію М. Максимовичу [11, 48]. На початку ХХ ст. дослідження поселень на теренах України продовжив своєю монографією І. Вологодцев [24]. У післявоєнний радянський період географічне вивчення українських поселень були в центрі уваги М. Ковтонюка й С. Мохначука. Тут населені пункти, як правило, характеризувалися у контексті географо-населенських проблем [41, 54].

Класичним дослідженням географії поселень у ретроспективі була дисертація Р. Кудіркене, котра провела розгляд ландшафтного розташування населених пунктів Литви від палеоліту до сьогодення [46].

Нині все частіше почали переважати вишукування, які безпосередньо торкаються поселень як об'єкту дослідження. До них можна віднести працю Н. Дністрянської та М. Дністрянського [28]. Результат процесів розселення, як складової просторово-часової орієнтації, розглядається в О. Загульської, В. Круля й Г. Круль, причому лише в двох останніх випадках акцент досліджень зміщується на залежність кількості поселень від морфометричних показників: їхньої абсолютної і відносної висоти [38] чи лише від розташування над рівнем моря [39, 40].

**Постановка завдання.** В нашому випадку, важливим завданням є виявлення та аналіз кількісно-якісних характеристик населених пунктів Івано-Франківської області, де виявлено хоча б одне первісне поселення. Саме такі дослідження проводяться вперше. Означена характеристика, на наш погляд, є доцільною стосовно абсолютної висоти поселень у межах основних сточищ річок. Також виявлятиметься амплітуда перепаду найвищих і найнижчих поселень області та адміністративних районів, особливості формування кількості поселень за висотними інтервалами, розподіл кількості населених пунктів за допливами першого порядку правих та лівих берегів, їхня частка ретроспективного залюднення. Цілком очевидним є тісний вплив саме цих чинників на тодішню розселенську основу, яка простежується в нинішній мережі населених пунктів. Із часом вплив таких чинників, звісно, знівельювався й екістична основа, очевидно, почала зазнавати додаткового впливу ще й інших передумов.

**Виклад основного матеріалу дослідження.** На території Івано-Франківської області нараховується 289 поселень [1-10, 12-23, 25-27, 29-37, 42-45, 47, 49-53, 55-66], в яких мали місце археологічні старожитності від раннього палеоліту до давньоруського часу, з яким завершується період так званої “вікопної” історії.

Пересічна висота розміщення первісних поселень в області є досить-таки значною й складає 327,8 м. За абсолютною висотою над рівнем моря найнижче в досліджуваному регіоні розташоване с. Городниця (174,9 м) Городенківського району, яке належить до сточища р. Дністер, а найвищим поселенням, в якому була зафіксована старожитність, нині є с. Буковець (860 м) Верховинського району. Останнє знаходиться у високогір'ї Карпат і належить до басейну Прута. Перепад висот між ними складає 685,1 м, що є максимальним значенням в області. Серед адміністративних районів за пересічною середньою висотою найнижче розміщені населені пункти Галицького району (середні показники для висоти обчислювалися тут не як середні арифметичні чи середньозважені, а як середні геометричні величини), який розміщений винятково в сточищі Дністра та його допливу Лімниці, а найвище – того ж таки Верховинського району. Не дивлячись на те, що за даними характеристиками останній утримує першість в області, все ж найвагоміша амплітуда перепаду висот сформованих поселень властива для Надвірнянського району, яка поступається від обласного показника трохи більше, ніж на 250 м (табл. 1). По території даного району протікає р. Прут і р. Бистриця Надвірнянська, яка є допливом Дністра.

Найнижчим поселенням, яке виникло в період раннього палеоліту-давньоруського часу в межах сточища Дністра, є с. Городниця, абсолютна висота

Таблиця 1.

**Висотні показники розміщення поселень з археологічними культурами (ранній палеоліт – давньоруські часи) Івано-Франківської області над рівнем моря**

№ п/п	Назва адміністративного району	Кількість поселень з археологічними культурами, (П.р.з.)	$H_{max}$	$H_{min}$	Назва поселень	$H_{сер. геом.}$ , м	Амплітуда коливання, Н, м
1.	Богородчанський	8 (19,5)	554,5	340,5	с. Манява с. Нивочин	404,6	214,0
2.	Верховинський	3 (7,0)	860,0	513,6	с. Буковець с. Довгополе	624,1	346,4
3.	Галицький	30 (42,3)	298,2	215,3	с. Бринь с. Дубівці	239,1	82,9
4.	Городенківський	29 (58,0)	341,1	174,9	с. Копачинці с. Городниця	262,1	160,7
5.	Долинський	9 (16,1)	552,2	299,0	с. Козаківка с. Велика Тур'я	390,5	253,2
6.	Калуський	16 (29,1)	391,0	225,8	с. Грабівка с. Сівка-Войнилівська	301,1	165,2
7.	Коломийський	47 (56,0)	445,1	254,5	с. Слобода с. Ганнів	312,5	190,6
8.	Косівський	21 (46,6)	614,4	274,9	с. Космач с. Цуцулин	384,2	388,9
9.	Надвірнянський	20 (37,7)	744,8	314,0	містечко Ворохта с. Камінне	435,6	430,8
10.	Рогатинський	19 (21,3)	294,8	232,7	с. Виспа с. Вербилівці	261,4	62,1
11.	Рожнятівський	3 (5,9)	437,8	368,8	с. Нижній Струтинь с. Іванівка	401,2	69,0
12.	Снятинський	21 (42,9)	301,2	199,4	с. Русів с. Завалля	247,6	101,8
13.	Тисменицький	27 (47,4)	290,1	206,0	с. Козина с. Братківці	250,3	84,1
14.	Тлумацький	36 (61,0)	318,0	202,0	с. Петрилів с. Одаїв	261,8	116,0
Івано-Франківська область		289 (35,9)	860,0	174,9	с. Буковець с. Городниця	327,8	685,1

якого складає 174,9 м. Таким же поселенням у долині р. Лімниця є с. Темирівці Галицького району (232,9 м). Найменші абсолютні позначки в сточищі Бистриці Надвірнянської фіксуються в с. Підпечери (236,8 м), що поблизу м. Тисмениці, а в сточищі Бистриці Солотвинської – в с. Угринів (259,6 м) того ж таки району. Провідне значення з-поміж поселень у найбільших притоках Дністра має с. Велика Тур'я (299 м), яке знаходиться в сточищі р. Свіча.

Інша картина характерна для басейну другої річки області та її допливів – Прута. Так, якщо для останнього поселенням, з найнижчими абсолютними позначками над рівнем моря, є с. Завалля (199,4 м), то для Черемоша, який є другою за водністю річкою сточища Прута, вважається с. Кобаки (302,4 м), що на Косівщині. Це є найбільше з найменших значень абсолютних висот первісних поселень у межах усіх сточищ річок Івано-Франківської області. Тут варто також

вказати, що вказаний населений пункт Снятинського району має особливе розміщення в місці впадіння Черемошу в Прут, а тому його можна вважати, за особливих умов, також найнижчим поселенням першої річки.

Більшість поселень із найзначнішими абсолютними висотами розміщені в сточищі Прута. Найвищі висоти тут “освоїли” с. Буковець (860 м), містечко Ворохта (744,8 м), с. Космач (614,4 м). У Богородчанському й Долинському районах області знаходяться села Манява (р. Бистриця Солотвинська) й Козаківка (р. Свіча), в яких  $N_{\text{абсол.}} = 554,5$  м і 552,2 м, відповідно. Порівняно високо розміщені вододільні ділянки с. Іванівка Рожнятівського району, яке належить долині р. Лімниця (437,8 м), і с. Молодків – долина р. Бистриця Надвірнянська (453,5 м). Найменші з найбільших значень абсолютних висот поселень приурочені до безпосереднього сточища Дністра в Городенківському районі. Тут найвище положення над рівнем моря має с. Копачинці – 341,4 м.

Розподіл кількості населених пунктів за допливами першого порядку правих та лівих берегів, їх частки ретроспективного залюднення проводився в межах обох основних річок області: Дністра й Прута, які мають власні сточища. Проте для повноцінних кількісно-якісних характеристик наших досліджень було також необхідним у межах обох найбільших річок області (нагадаємо, що остання складає 13,9 тис. км<sup>2</sup>) виділити сточища найбільших їхніх допливів: Свічі, Лімниці, Бистриці (Солотвинської й Надвірнянської), що належать до басейну Дністра, а також Черемошу, який є правим допливом Прута. Підсиленням такої позиції є також і те, що Дністер як найбільша річка області, практично, не має лівих приток, що могло би вплинути на не репрезентативність наших висновків щодо показників ретроспективної залюдненості окремих частин його басейну.

Отож, враховуючи те, що в області протікають дві основні річки Дністер і Прут, нами було підраховано кількість первісних поселень у межах їх великих сточищ (разом із найбільшими притоками). Результати дослідження показали, що 189 давніх поселень із 289 мають місце в межах долини Дністра разом із найвизначнішими його допливами першого порядку. Решта 100 припадає на сточище другої за величиною річки Прикарпаття – Прут.

Однак, таке кількісне домінування першого “відстає” від якісних показників останнього, тобто показник ретроспективної залюдненості ( $P_{\text{р.з.}}$ ) Прута складає 42%, що на 6,1 % більший від пересічного по області й аж на 8,6% від пересічного в сточищі Дністра. 3-поміж їхніх правих і лівих берегів найкраще ретроспективно залюдненими є ділянки Дністра з правого боку, на які припадає 88 ретро-поселень. Тут же зафіксовано найвищий  $P_{\text{р.з.}}$  – 55,4%. Близьким до нього є обидва береги Прута (більш, ніж по 50%), проте загальна кількість поселенських старожитностей вдвічі менша – 43 і 52 з правого та лівого берегів і їх допливів, відповідно. Тут також варто сказати про правий берег Бистриці Надвірнянської, де зосереджена третя за величиною кількість поселень сточища Дністра, а  $P_{\text{р.з.}} = 39,5\%$ , що є вагомим показником, ніж пересічний по області. Найнижчими ж кількісно-якісними показниками поселень щодо їх орієнтації в межах сточищ вирізняються правий берег Лімниці та лівий берег Черемоша. Якщо в межах першого простежується найменша кількість первісних поселень (4), то в межах другого – найнижчий  $P_{\text{р.з.}}$  (9,3%) (табл. 2).

Детальніший аналіз кількісно-якісних характеристик розміщення поселень над рівнем моря можливий також шляхом розбиття їх абсолютної висоти ( $H_a$ ) на інтервали.

Таблиця 2.

**Розміщення первісних поселень за їхньої належністю до сторін русла в сточищах основних річок Івано-Франківської області**

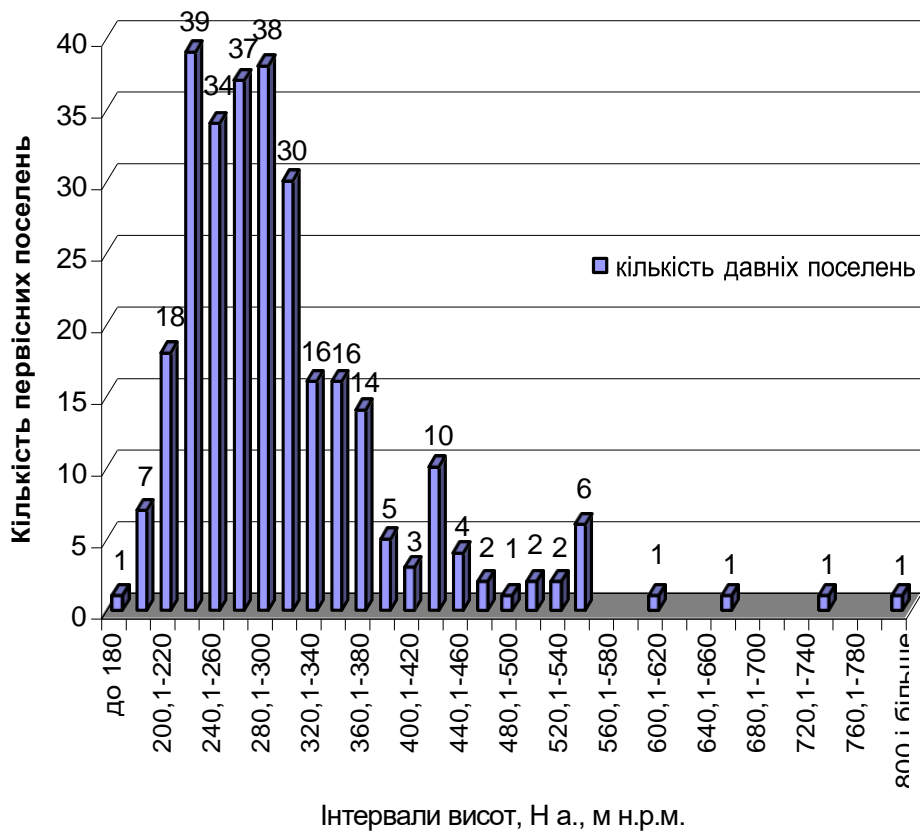
Розподіл кількості всіх поселень області за найбільшими допливами й великим сточищами Дністра та Прута	Сточище основних річок області												
	Велике сточище Дністра										Велике сточище Прута		
	Дністер		Лімниця		Бистриця Надвірнянська		Бистриця Солотвинська		Свіча		Прут		Черемош
	Правий берег	Лівий берег	Правий берег	Лівий берег	Правий берег	Лівий берег	Правий берег	Лівий берег	Правий берег	Лівий берег	Правий берег	Лівий берег	Лівий берег
Кількість поселень у межах основних річок і їх допливів / Пр.з., %	88 / 55,4	40 / 27	4 / 11,8	6 / 20	30 / 39,5	2 / 8,3	4 / 22	6 / 22,2	3 / 15	5 / 17	43 / 53,1	52 / 50,5	5 / 9,3
Загальна кількість поселень у великому сточищі Дністра й Прута / Пр.з.,%	189 / 33,4										100 / 42,0		

У нашому випадку було виділено 33 висотних пояси, які розподілялися через кожних 20 м від 180 до 800 і більше м. Відповідно до цього, з'ясувалося, що найменша кількість первісних поселень утворювалася на висотах до 180 м (тут розміщене найнижче поселення області с. Городниця). Після 380 м н.р.м, за винятком висотного відтинку 420,1-440 м, де сформувалося 10 давніх поселень, їхня кількість зменшується. Відзначимо, що останній показник є вагомим, особливо для високогірних ландшафтів. Унікальним у цьому розумінні є також інтервал 540,1-560 м, де розмістилося 6 поселень (2,1%) Івано-Франківщини.

Означений нами вище найінтенсивніший висотний проміжок давнього залюднення від 180,1 м до 380 м н.р.м утримує в собі найбільшу кількість первісних населених пунктів, загальна частка яких майже 84%, а абсолютний показник їхньої кількості складає 242. Принагідно зазначимо, що пересічний показник абсолютної висоти давніх поселень Прикарпаття є 327,8 м У вказаному висотному поясі найбільші з більших значень спостерігаються на відтинку з 220,1 до 320 м, в кожному з яких нараховується понад 30 міст і сіл області – понад 10% (рис. 1.). Для менших із великих величин цього відрізка характерні висоти 200,1-220 м та 320,1-380 м Тут загальна кількість населених пунктів коливається від 14 до 18, а їхня відносна величина сягає дещо більше 5%.

Починаючи з висоти 380,1 м, чисельність поселень Прикарпаття невинно падає – в кожному поясі зосереджено не більше 5 сіл і міст області (за певними винятками, про які йшлося вище), а після 560,1 м вони або зовсім не утворювалися (так звані “мертві зони”), або виникали одинично в межах високогір'я Карпат Надвірнянського, Косівського та Верховинського районів у сточищі Прута.

**Висновки.** На території Івано-Франківської області нараховується 289



**Рис. 1. Розміщення первісних поселень у Івано-Франківській області за інтервалами абсолютної висоти**

давніх поселень, що складає 35,9% від їхньої сучасної кількості в області. Найнижче первісні населені пункти виникали в межах безпосереднього сточища Дністра та його допливів у нижній течії, а також у середній течії Прута. Їх абсолютні висоти не перевищують загалом 302,4 м н.р.м. Найвищими поселеннями Прикарпаття вважаються Буковець (890 м), Ворохта (744,8 м) й Космач (614,4 м), які розміщені в верхній частині басейну Прута. В межах правого берегу Дністра (88 поселень), а також обох сторін і допливів р. Прут (43 і 52 сіл і міст області) сформувалася найбільша абсолютна кількість поселень раннього палеоліту-давньоруського часу. В них же є найвищим на Прикарпатті П<sub>р.з.</sub> – понад 50%. У розрізі висотних інтервалів найбільш залюдненим виявився проміжок 180,1-380 м, в якому зосереджено 83,7% поселень Івано-Франківщини, а починаючи з висоти 560,1 м, вони виникають одинично або ж відсутні зовсім, утворюючи так звані “мертві зони”.

1. Археология Прикарпатья, Волыни и Закарпатья: каменный век. – К.: Наук. думка, 1987. – 129 с.
2. Археология Прикарпатья, Волыни и Закарпатья: раннеславянский и древнерусский периоды. – К.: Наук. думка, 1990. – 187 с.
3. Археология Прикарпатья, Волыни и Закарпатья: энеолит, бронза и раннее железо. – К.: Наук. думка, 1990. – 184 с.
4. Археология Украинской ССР. – К.: Наук. думка, 1985. – Т.1. – 568 с.; 1986. – Т. 2. – 592 с.; 1986. – Т. 3. – 576 с.
5. Археологічні пам'ятки Прикарпаття і Волині доби бронзи та раннього заліза. – К.: Наук. думка, 1982. – 195 с.
6. Археологічні пам'ятки Прикарпаття і Волині кам'яного віку. – К.: Наук. думка, 1981. – 310 с.
7. Археологічні пам'ятки Прикарпаття і Волині ранньослов'янського і давньоруського періодів. – К.: Наук. думка, 1982. – 268 с.
8. Археологічні пам'ятки Української РСР. – К.: Наук. думка, 1966. – 463 с.
9. Археология Украинской РСР. – К.: Наук. думка, 1971. – Т. 2. – 504 с.
10. Аулих В.В. Славяне

- Прикарпаття и Волыни в VIII-X вв. // Археология Прикарпаття, Волыни и Закарпаття (раннеславянский и древнерусский периоды). – К.: Наук. думка, 1990. – С. 68-77. 11. Багалея Д. И. Топографическое описание Харьковского наместничества. – Харьков, 1888. – 82с. 12. Балагури Э.А. Культура Ноа // Археология Украинской ССР. Первобытная археология. – К.: Наук. думка, 1985. – Т.1. – С. 481-489. 13. Бандровский А.Г. Этническая ситуация Карпатского региона в период исторических контактов с Римской империей (I-III вв. н.э.) // Вестн. Москов. ун-та. Сер.8. История. – 1985. - № 2. – С. 77-88. 14. Баран В.Д., Магомедов Б.В. Черняховская культура // Археология Украинской ССР. Раннеславянский и древнерусский периоды. – К.: Наук. думка, 1986. – Т. 3. – С. 70-100. 15. Баран В.Д. Памятники черняховской культуры. Пражская культура // Археология Прикарпаття, Волыни и Закарпаття (раннеславянский и древнерусский период). – К.: Наук. думка, 1990. – С. 47-55; 59-68. 16. Бибииков С.Н., Збеневич В.Г. Ранний этап трипольской культуры // Археология Украинской ССР. Первобытная археология. – К.: Наук. думка, 1985. – Т.1. – С. 193-206. 17. Вакуленко Л.В. Культура карпатских курганов // Этнокультурная карта территории Украинской ССР в I тыс н.э. / Баран В.Д., Максимов Е.В., Смиленко А.Т. и др. – К.: Наук. думка, 1985. – С. 59-68. 18. Вакуленко Л.В. Пам'ятки підгір'я Українських Карпат першої половини I тис. н.е. – К.: Наук. думка, 1977. – 142 с. 19. Вакуленко Л.В., Смишко М.Ю. Культура карпатських курганов // Археология Украинской ССР. Раннеславянский и древнерусский периоды. – К.: Наук. думка, 1986. – Т.3. – С. 113-127. 20. Вакуленко Л.В. Скіфський могильник на Прикарпатті // Археологічні студії. – Київ-Чернівці: Прут. – Вип. 1. – 2000. – С.44-49. 21. Вакуленко Л.В. Курганний могильник IV ст.. н.е. на Прикарпатті // Археологічні студії. – Київ-Чернівці: Зелена Буковина. – Вип.. 2. – 2003. – С.63-69. 22. Василенко Б.А. Раскопки поздне трипольского поселения в Ивано-Франковской области // XV наукова конференція Інституту археології ... (результати польових досліджень 1970-71 р) / АН УРСР. – Одеса, 1972. – С. 102-103. 23. Винокур І.С. Сармати у Прикарпатті // Археологічні студії. – К.-Чернівці: Прут, 2000. – Вип.1. – С.50-57. 24. Вологодцев И.К. Особенности развития городов Украины. – К., 1930. – 205 с. 25. Гладилин В.Н. Ранний палеолит // Археология Укр. ССР. Первобытная археология. – К.: Наук. думка, 1985. – Т. 1. – С. 12-54. 26. Гончаров В.К. Археологічні дослідження Древнього Галича у 1951 р. // Археологічні пам'ятки УРСР. - К.: в-во АН УРСР. – Т5. – с. 22-31. 27. Гуменна Д. Минувле плыве в прийдешне. – Нью-Йорк: в-ня Вільної академії Наук у США, 1978. – 384с. 28. Дністрянська Н.І., Дністрянський М.С. Географія поселень Львівської області. – Львів: ВНТЛ, 2001. – 56 с. 29. Захарук Ю.Н., Телегин Д.Я. Культура линейно-ленточной керамики // Археология Украинской ССР. Первобытная археология. – К.: Наук. думка, 1985. – Т. 1. – С. 126-133. 30. Збеневич В.Г. К проблеме происхождения трипольской культуры // Первобытная археология – поиски и находки. – К.: Наук. думка, 1980. – С. 124-145. 31. Збеневич В.Г. Ранний этап трипольской культуры на территории Украины. – К.: Наук. думка, 1989. – 224 с. 32. Історія міст і сіл Української РСР. Івано-Франківська область. – К.: Гол. ред. УРЕ АН УРСР, 1971. 33. Исследования Прикарпатской экспедиции / Л.Г. Мацкевой, В.С. Артюр, Б.А. Василенко, О.М. Адаменко // АО 1975 г. – 1976. – С.360-361. 34. Исследования в Прикарпатье / Л.Г. Мацкевой, В.С. Артюр, Б.А. Василенко, О.М. Адаменко // АО 1976 г. – 1977. – С.337-338. 35. Клапчук М.Н. Разведка на Покутье // АО 1967 г. – 1968, С. 205-206. 36. Клапчук М.Н., Микитенко Л.М. Разведка в Прикарпатье // АО 1973 г.-1974. – С. 281-282. 37. Круль В.П. Історична географія Західної України: Збірник практичних і лабораторних робіт / За ред. Я.І. Жупанського. – Чернівці: Рута, 1999. – 128 с. 38. Круль В.П. Детермінованість процесів розселення Галичини // Укр. геогр. журнал. – 1999. - № 2. – С. 36-42. 39. Круль В.П. Морфометричні особливості заселення Галичини впродовж X-XX ст. // Наук. записки ТДПУ ім В.Гнатюка. – 2000. - № 2. – С. 35-39. 40. Круль Г. Особливості впливу абсолютної висоти місцевості на розміщення поселень Північної Буковини // Науковий вісник Чернівецького університету: 36. наук. праць.- Вип.. 246: Географія. – Чернівці: Рута, 2005. – С. 126-137. 41. Ковтонюк М.Е. География населения и проблемы расселения Ровенской области. – Автореф. дисс. ... канд. геогр. н. – Киев, 1971. – 20 с. 42. Копитко А. Економічні зв'язки Галицьких та Волинських земель з Візантією у X-XII ст.. // Археологічні дослідження Львівського університету. – Вип. 6 – Львів, 2003. – С.220-230. 43. Крушельницькая Л.И. Культура Ноа. // Археология Прикарпаття, Волыни и Закарпаття (энеолит, бронза и раннее железо). – К.: Наук. думка, 1990. – С. 99-104. 44. Крушельницька Л.І. Племена культури фракійського гальштату. Племена висоцької культури. // Стародавнє населення Прикарпаття і Волині (доба первіснообщинного ладу). – К.: Наук. думка, 1974. - С. 213-223. 45. Крушельницькая Л.И., Малеев Ю.Н. Племена культуры фракийского гальштата (Гавы-Голиграды) // Археология Прикарпаття, Волыни и Закарпаття (раннеславянский и древнерусский период). – К.: Наук. думка, 1990. – С. 123-132. 46. Кудиркене Р.К. Поселения в природном ландшафте Литвы: Автореф. дисс. ... канд. геогр. н. –

Вильнюс, 1973. – 31 с. 47. Липицкая культура // Этнокультурная карта территории Украинской ССР в I тыс н.э. / Баран В.Д., Максимов Е.В., Смиленко А.Т. и др. – К.: Наук. думка, 1985. – С. 34-41. 48. Максимович М.А. Обзорение городовых полков и сотен, бывших на Украине со времен Б. Хмельницкого / Собр. сочин. – К., 1876. – Т.1. – С. 654-746. 49. Мацкевой Л.Г. Культура гребенчато-накольчатой керамики // Археология Прикарпатья, Волини и Закарпатья (каменный век). – К.: Наук. думка, 1987. – С. 109-114. 50. Мацкевой Л.Г. Мезолит запада Украины. – К.: Наук. думка, 1991. – 148 с. 51. Мацкевой Л.Г. Некоторые особенности мезолита Прикарпатья // Палеоэкология древнего человека. – М: Наука, 1977. – С. 123-129. 52. Миян Т. Ранньослов'янська кераміка у Галичині та Волині // Археологічні дослідження Львівського університету. – Вип. 7 – Львів, 2004. – С.104-115. 53. Мовша Т.Г. Средний этап трипольской культуры. Поздний этап трипольской культуры // Археология Украинской ССР. Первобытная археология. – К.: Наук. думка, 1985. – Т.1. – СС.206 – 223, 223-263. 54. Мохначук С.С. География населения и населенных пунктов Волинской области Украинской ССР: Автореф. дисс. ... канд. геогр. н. – Киев, 1967. – 32 с. 55. Погоральський Я. Словянське житло Дніпро-Дністровського межиріччя (V-X ст.): історія досліджень та історіографія // Археологічні дослідження Львівського університету. – Вип. 7 – Львів, 2004. – С.123-131. 56. Пелешішин Н.А. Племена культури ЛЛК // Археология Прикарпатья, Волини и Закарпатья (каменный век). – К.: Наук. думка, 1987. – С. 99-109. 57. Ратич О. Населення Прикарпаття і Волині в епоху Київської Русі та період феодальної роздробленості // Населення Прикарпаття і Волині в епоху Київської Русі та доби розкладу первіснообщинного ладу в давньоруський час. – К., 1976. – С.197. 58. Свешников И.К. Культура шаровидных амфор. Подкарпатская культура. Почапская группа на Подолии. Городецко-здолбицкая культура на Волини. Стжижовская культура // Археология Украинской ССР. Первобытная археология. – К.: Наук. думка, 1985. – Т.1. – СС. 280-291, 375-391. 59. Смішко М.Ю. Карпатські кургани першої половини I тис. н.е. – К., 1960. – 186 с. 60. Стеблій Н. Методика фізико-географічного опису археологічних пам'яток (II-а чверть I тис. н.е.) // Археологічні дослідження Львівського університету. – Вип. 6 – Львів, 2003. – С.231-236. 61. Томенчук Б.П., Клапчук М.Н. Арсенюч П.И. Разведки на юго-западном пограничье Руси // АО 1978 г. – 1979. – С. 413-414. 62. Томенчук Б.П. Некрополи Галицько-Буковинського Прикарпаття IX-XIII ст – Автореф. дис. ... канд. іст. н. – Київ, 1998. – 18 с. 63. Цыгылык В.Н. Зарубинецкая культура. Липицкая культура. Культура карпатских курганов // Археология Прикарпатья, Волини и Закарпатья (раннеславянский и древнерусский периоды). – К.: Наук. думка, 1990. – СС. 5-12; 12-21, 33-41. 64. Цигилик В., Касюхнич В. Гончарна і залізоробна справа на Прикарпатті на початку та наприкінці I-го тисячоліття нашої ери // Археологічні дослідження Львівського університету. – Вип. 7 – Львів, 2004. – С.39-54. 65. Черныш А.П. Поздний палеолит // Археология Укр. ССР. Первобытная археология. – К.: Наук. думка, 1985. – Т. 1. – С. 54-83. 66. Черныш О. Стародавнє населення Прикарпаття, Волині і Закарпаття за доби давнього кам'яного віку – палеоліту // Стародавнє населення Прикарпаття і Волині (доба первіснообщинного ладу). – К.: Наукова думка, 1974. – С.19-69.

The article views processes of 289 settlements network formation in which there were archeological old residencies found as to their absolute height within basin of main rivers of Pre-Carpathian.