

ВІННИЦЬКИЙ ДЕРЖАВНИЙ ПЕДАГОГІЧНИЙ УНІВЕРСИТЕТ
ім. М. Коцюбинського
ПРИРОДНИЧО-ГЕОГРАФІЧНИЙ ФАКУЛЬТЕТ
Кафедра географії

КВАЛІФІКАЦІЙНА РОБОТА

**на тему: «РЕКРЕАЦІЙНО-ТУРИСТИЧНІ РЕСУРСИ ЖИТОМИРСЬКОЇ
ОБЛАСТІ: ХАРАКТЕРИСТИКА, ТЕНДЕНЦІЇ ТА ПЕРСПЕКТИВИ
РОЗВИТКУ»**

Студентки 2 курсу групи МНЗ

Освітньої програми Науки про Землю. Конструктивна географія

Спеціальності 103 Науки про Землю

Галузі знань 10 Природничі науки

Ступеня вищої освіти «магістр»

ГЕРАСИМЧУК Олени Леонтіївни

Науковий керівник: професор,
доктор географічних наук Воловик В. М.

Національна шкала _____

Кількість балів _____ Оцінка ECTS _____

Голова комісії _____

Члени комісії _____

м. Вінниця - 2025 рік

ЗМІСТ

ВСТУП.....	4
РОЗДІЛ 1.....	7
ТЕОРЕТИКО-МЕТОДОЛОГІЧНІ ЗАСАДИ ВИВЧЕННЯ ТУРИСТИЧНО-РЕКРЕАЦІЙНИХ РЕСУРСІВ	7
1.1. Сутність, класифікація та складові туристично-рекреаційних ресурсів	7
1.2. Наукові підходи до дослідження та оцінювання рекреаційно-туристичного потенціалу територій.....	13
1.3. Методологічні принципи регіонального аналізу рекреаційно-туристичних ресурсів	18
РОЗДІЛ 2.....	27
ПРИРОДНО-ГЕОГРАФІЧНІ ПЕРЕДУМОВИ ФОРМУВАННЯ РЕКРЕАЦІЙНОГО ПОТЕНЦІАЛУ ЖИТОМИРСЬКОЇ ОБЛАСТІ.....	27
2.1. Географічне положення, межі та адміністративно-територіальний поділ області	27
2.2. Природні чинники формування рекреаційного потенціалу області	30
2.3. Природно-заповідний фонд як основа розвитку рекреаційного природокористування.....	47
РОЗДІЛ 3.....	53
ПРИРОДНІ, СОЦІАЛЬНО-ЕКОНОМІЧНІ ТА КУЛЬТУРНО-ІСТОРИЧНІ ЗАСАДИ РЕКРЕАЦІЙНОГО ПРИРОДОКОРИСТУВАННЯ ЖИТОМИРСЬКОЇ ОБЛАСТІ.....	53
3.1. Природно-рекреаційні та культурно-історичні ресурси області	53
3.2. Інфраструктурно-демографічні чинники та просторовий потенціал рекреаційного природокористування регіону	70
3.3. Просторові потоки рекреаційної мобільності та оцінка конкурентних позицій регіону.....	78
РОЗДІЛ 4.....	82
ТЕНДЕНЦІЇ ТА ПЕРСПЕКТИВИ РОЗВИТКУ РЕКРЕАЦІЙНО-ТУРИСТИЧНОЇ ДІЯЛЬНОСТІ В ЖИТОМИРСЬКІЙ ОБЛАСТІ	82
4.1. Проблеми та тенденції розвитку рекреаційно-туристичної діяльності	82
4.2. Перспективи та інструменти розвитку	83
ВИСНОВКИ.....	86
ЛІТЕРАТУРА.....	88

ВСТУП

Актуальність теми. Рекреаційно-туристичний потенціал є важливою складовою природно-ресурсного комплексу регіону та чинником його соціально-економічного розвитку. В умовах зростання інтересу до внутрішнього туризму особливої актуальності набуває наукове обґрунтування просторової організації рекреаційно-туристичних ресурсів на основі конструктивно-географічного підходу, який поєднує аналіз природних, соціально-економічних і екологічних аспектів території.

Житомирська область має значний рекреаційний потенціал – поєднання лісових, водних і мінерально-сировинних ресурсів, цінних природних ландшафтів та багатої історико-культурної спадщини. Проте використання цього потенціалу залишається недостатнім через нерівномірний розвиток туристичної інфраструктури, слабку територіальну організацію рекреаційних зон та обмежене управління природними ресурсами.

Тому актуальним є проведення конструктивно-географічного аналізу рекреаційно-туристичних ресурсів Житомирської області з метою оцінки їхнього сучасного стану, визначення тенденцій розвитку та обґрунтування напрямів ефективного і збалансованого використання в контексті сталого регіонального розвитку.

Зв'язок роботи з науковими програмами, планами, темами.

Дослідження, викладені у кваліфікаційній роботі, виконувалися згідно науково-дослідної роботи кафедри фізичної географії Вінницького державного педагогічного університету «Антропогенні ландшафти України: сучасний стан, напрями реконструкції» (2023-2027 рр.) і є складовою загальноуніверситетської наукової теми: «Збереження навколишнього середовища (довкілля) та сталий розвиток» (протокол №3 від 09.11.99).

Метою роботи є конструктивно-географічний аналіз рекреаційно-туристичних ресурсів Житомирської області, виявлення тенденцій їх використання та визначення перспектив розвитку рекреаційно-туристичного комплексу регіону.

Для досягнення поставленої мети передбачено виконати такі завдання:

1. Проаналізувати природні, історико-культурні та соціально-економічні передумови розвитку рекреаційно-туристичної діяльності в Житомирській області.
2. Провести класифікацію та оцінку рекреаційно-туристичних ресурсів регіону.
3. Визначити сучасний стан і територіальну структуру рекреаційно-туристичного комплексу області.
4. Виявити основні проблеми та тенденції у використанні рекреаційного потенціалу.
5. Обґрунтувати перспективні напрями та конструктивно-географічні підходи до розвитку рекреаційно-туристичної діяльності в регіоні.

Об'єкт дослідження – рекреаційно-туристичний потенціал Житомирської області як географічна система, що формується під впливом природних, соціально-економічних та екологічних чинників.

Предмет дослідження – просторові закономірності формування, функціонування та перспективного розвитку рекреаційно-туристичних ресурсів Житомирської області в контексті конструктивно-географічного підходу.

Методологічну основу роботи становлять принципи системності, комплексності, територіальності та конструктивності. У дослідженні використано такі методи:

географічного аналізу та синтезу – для виявлення взаємозв'язків між природними та соціально-економічними чинниками розвитку туризму;

картографічний метод – для просторового відображення розміщення рекреаційних об'єктів;

геоінформаційні технології (ГІС) – для аналізу територіальної структури ресурсів і створення картосхем;

методи порівняльного та статистичного аналізу – для оцінки динаміки туристичної діяльності;

конструктивно-географічне моделювання – для прогнозування напрямів раціонального використання рекреаційно-туристичного потенціалу.

Практичне значення роботи полягає у можливості використання результатів дослідження для удосконалення територіальної організації рекреаційно-туристичної діяльності Житомирської області. Проведений конструктивно-географічний аналіз дає змогу обґрунтувати напрями ефективного та екологічно збалансованого використання рекреаційно-туристичних ресурсів регіону.

Матеріали дослідження можуть бути використані:

- у діяльності органів місцевого самоврядування та регіональних структур з питань туризму – для розроблення програм розвитку рекреаційної сфери та стратегії сталого використання природних ресурсів;

- у проектуванні та плануванні рекреаційно-туристичних зон з урахуванням природно-географічних та соціально-економічних особливостей території;

- у навчальному процесі під час викладання дисциплін з «Ландшафтознавство», «Основи геотуризму», «Геоecологічна культура та освіта для сталого розвитку»

- як інформаційно-аналітична база для подальших наукових досліджень у сфері регіонального розвитку та туризму.

Структура та обсяг кваліфікаційної роботи. Кваліфікаційна робота складається зі вступу, 4 розділів, висновків, списку використаних джерел (разом – 65). Обсяг дипломної – 95 сторінок, до складу якої входить 23 рисунки, 14 таблиць.

РОЗДІЛ 1.

ТЕОРЕТИКО-МЕТОДОЛОГІЧНІ ЗАСАДИ ВИВЧЕННЯ ТУРИСТИЧНО-РЕКРЕАЦІЙНИХ РЕСУРСІВ

1.1. Сутність, класифікація та складові туристично-рекреаційних ресурсів

Поняття туристично-рекреаційних ресурсів посідає ключове місце у системі наукових уявлень про рекреаційне природокористування. У найзагальнішому розумінні воно охоплює всі природні, історико-культурні, соціально-економічні, інфраструктурні та інформаційні передумови, що створюють умови для відпочинку, оздоровлення, пізнання та відновлення фізичних і духовних сил людини.

Наукові аспекти класифікації природних рекреаційних ресурсів [2, 7] показують, що поняття “ресурс” трактується не лише як сукупність об’єктів природи, а як система взаємопов’язаних компонентів природного середовища, діяльності людини та соціально-економічних процесів. У цьому контексті туристично-рекреаційні ресурси є не стільки статичним набором природних елементів, скільки динамічною категорією, що відображає взаємодію суспільства й природи.

Відповідно до сучасних уявлень [2, 10, 11, 15], ресурси рекреаційної діяльності мають подвійну природу:

по-перше, вони є компонентами природного середовища (ландшафт, клімат, водойми, лісові масиви, мінеральні джерела),

по-друге, – результатом суспільного освоєння простору, у тому числі через розвиток транспортної, сервісної, культурної й туристичної інфраструктури.

Тому в сучасній географічній науці поняття туристично-рекреаційні ресурси розглядається у двох основних аспектах:

Ресурсному – як природно-соціальна категорія, що відображає сукупність елементів середовища, придатних для рекреаційного використання.

Функціональному – як характеристика можливостей території виконувати певні рекреаційні функції (оздоровчу, пізнавальну, спортивну, культурну, екологічну тощо).

Таким чином, для забезпечення системного аналізу та комплексної оцінки рекреаційного потенціалу, туристично-рекреаційні ресурси потребують чіткої структурної класифікації. Така класифікація дозволяє систематизувати різноманіття природних і суспільно-створених елементів середовища, визначити їхню функціональну роль і ступінь придатності для рекреаційного використання (табл. 1.1.).

Таблиця 1.1.

Структура туристично-рекреаційних ресурсів

Категорія	Підкатегорія	Приклади ресурсів
Природні	Природно-географічні	Рельєф, Клімат, Мінеральні води, Флора/Фауна
Суспільно-історичні	Архітектурно-будівельні	Сакральні споруди, Пам'ятки, Забудова міст
Соціально-економічні	Засоби розміщення	Готелі, Санаторії, Ресторани

Аналіз даних таблиці 1.1 свідчать, що структура туристично-рекреаційних ресурсів є комплексною та багатокомпонентною. Вона відображає інтегральний підхід до оцінювання потенціалу, поєднуючи Природні фактори (рельєф, клімат, мінеральні води), які є базовою основою рекреації; Суспільно-історичні елементи (пам'ятки, музеї, традиції), що формують пізнавально-культурний потенціал; та Соціально-економічні складові (інфраструктура, розміщення), які забезпечують ефективність функціонування туристичної системи. Такий розподіл дозволяє здійснювати системний аналіз наявності, якості та доступності всіх необхідних передумов для розвитку туризму в регіоні.

Таким чином, сутність туристично-рекреаційних ресурсів полягає у гармонійному поєднанні природного потенціалу території з потребами суспільства у відпочинку, оздоровленні та пізнанні навколишнього середовища.

Раціональне використання цього потенціалу повинно ґрунтуватися на принципах сталого розвитку, які передбачають одночасне збереження природних комплексів, задоволення соціальних потреб населення та підвищення економічної ефективності регіонів. Такий підхід відповідає сучасній парадигмі збалансованого природокористування та формує методологічну основу подальшого просторового аналізу рекреаційно-туристичних систем.

Класифікація туристично-рекреаційних ресурсів є важливим науковим і практичним завданням, адже вона дає змогу систематизувати різноманіття природних і антропогенних об'єктів, визначити їхню придатність і функціональне призначення.

У працях [8, 15; 40] підкреслюється, що методологічні принципи класифікації мають базуватися на таких основних положеннях:

Системності, тобто врахування взаємозв'язків між природними, соціально-економічними та культурними складовими.

Ієрархічності, що передбачає поділ ресурсів за рівнями: від локального до національного.

Комплексності, яка відображає взаємодію природних і антропогенних факторів.

Функціональності, що враховує конкретні види туристичної діяльності.

Екологічної доцільності, коли використання ресурсів узгоджується з природоохоронними вимогами.

У межах цих принципів виділяють кілька груп класифікаційних ознак. Найпоширенішими є такі [2, 8, 15] (рис. 1.1):



Рис. 1.1. Схема класифікації туристично-рекреаційних ресурсів за основними ознаками

За походженням (генетичний принцип):

природні ресурси – кліматичні, ландшафтні, водні, біотичні, геоморфологічні, мінеральні;

антропогенні ресурси – історико-культурні, архітектурні, етнографічні, техногенні.

За функціональним призначенням: лікувально-оздоровчі, спортивні, пізнавальні, культурно-пізнавальні, екологічні, сільські, подієві, екстремальні.

За ступенем освоєності: потенційні ресурси – ще не залучені до використання; освоєні ресурси – використовуються частково або сезонно; активно експлуатовані ресурси – з високим рівнем інфраструктурного забезпечення.

За територіальною ознакою: ресурси локального, регіонального, національного або міжнародного значення.

За екологічним станом: природні, відновлювані, деградовані або такі, що потребують рекреаційного ренатуралізаційного потенціалу.

Важливим напрямом сучасних досліджень є класифікація територій за рівнем рекреаційного навантаження та стійкості екосистем до антропогенного впливу (рис. 1.2) [15].

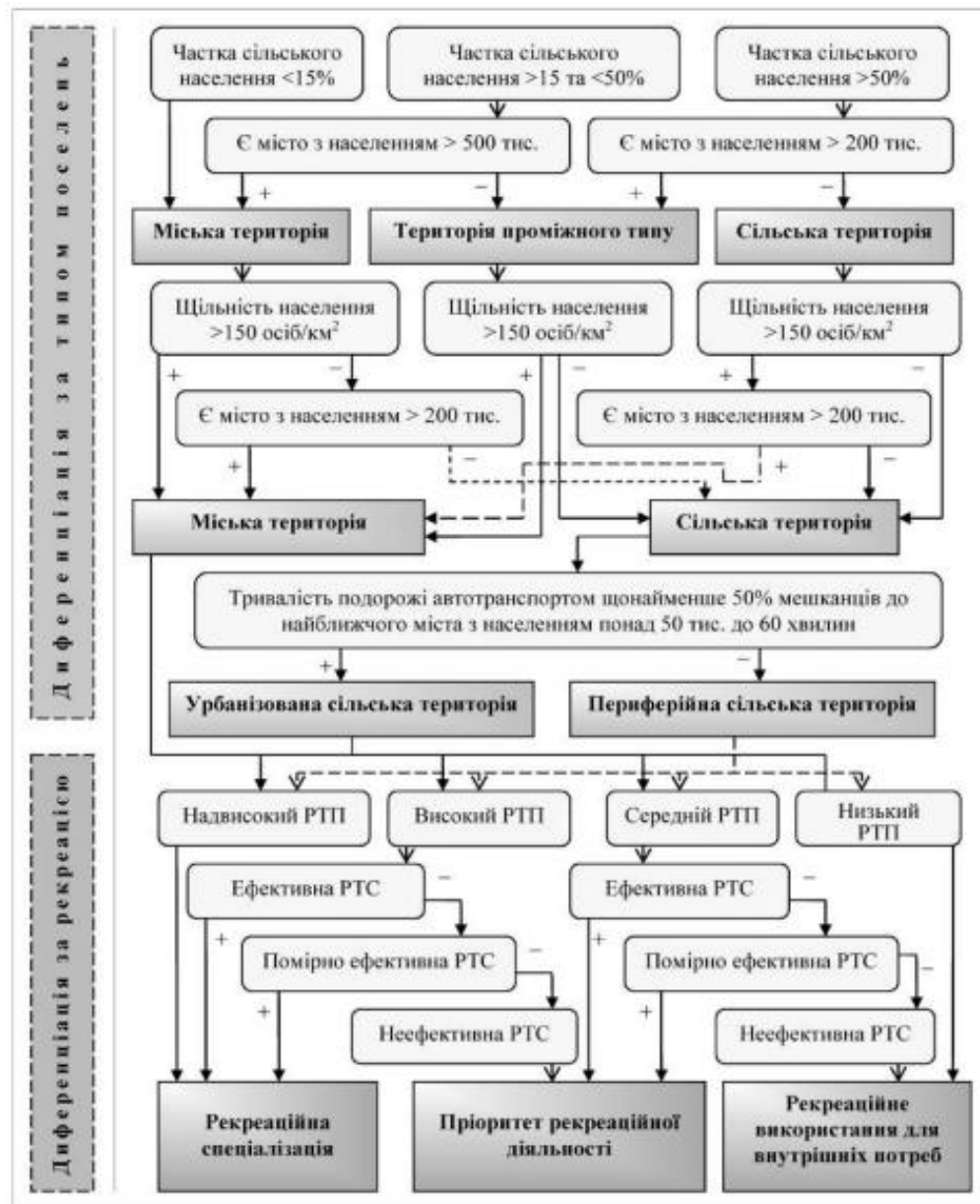


Рис. 1.2. Методологічні засади комплексної класифікації територій за показниками рекреаційного природокористування та моделлю перспективного розвитку [15]

Такі підходи дозволяють здійснювати багаторівневу диференціацію територій і формувати науково обґрунтовану систему рекреаційного районування.

Згідно з узагальненими науковими положеннями [2, 8, 11], туристично-рекреаційні ресурси є багатокомпонентною системою, у якій взаємодіють природні, культурно-історичні та соціально-економічні елементи.

Природні рекреаційні ресурси – це природні об'єкти й явища, що мають сприятливі властивості для рекреаційного використання: клімат, рельєф, води, ліси, біорізноманіття, мінеральні джерела. Саме вони формують базовий природний потенціал території. Наприклад, поєднання хвойних лісів, чистого повітря й озерних систем Полісся створює сприятливі умови для розвитку екологічного та оздоровчого туризму.

Історико-культурні ресурси включають пам'ятки історії, архітектури, археології, музеї, етнографічні комплекси, духовні центри, народні традиції та промисли. Вони формують пізнавальний і культурно-ціннісний потенціал території, приваблюючи туристів різних категорій.

Соціально-економічні ресурси охоплюють транспортну та сервісну інфраструктуру, матеріально-технічну базу відпочинку, кадровий потенціал, рівень розвитку місцевого самоврядування та підприємництва у сфері туризму. Від цих ресурсів залежить ефективність функціонування туристичних кластерів і комфортність відпочинку.

Інформаційно-комунікаційні ресурси – відносно нова складова, яка охоплює інформаційні системи, цифрові платформи, геоінформаційні технології, онлайн-карти, електронні довідники, що забезпечують інтеграцію туристичного простору регіону [2].

Природно-антропогенні комплекси – поєднання природних і створених людиною елементів (наприклад, ландшафтні парки, рекреаційні зони водосховищ, екомаршрути). Їхнє раціональне використання є одним з ключових завдань сталого рекреаційного природокористування.

У сукупності ці елементи утворюють рекреаційно-туристичний потенціал території, який оцінюється за показниками різноманітності, унікальності, доступності, екологічного стану та рівня освоєності ресурсів [11; 51].

Аналіз схем районування території України [40] показує, що класифікація туристично-рекреаційних ресурсів має не лише наукове, а й практичне значення. Вона є основою для:

формування туристично-рекреаційних кластерів і спеціалізованих зон розвитку [15];

визначення пріоритетних напрямів використання територій з урахуванням природоохоронних обмежень;

розроблення стратегій сталого розвитку регіонів;

підвищення ефективності управління рекреаційною діяльністю.

Застосування сучасних методів геопросторового аналізу [41] дає змогу не лише ідентифікувати потенціал рекреаційних територій, а й оптимізувати їхню просторову організацію, враховуючи баланс між економічними вигодами та екологічною безпекою.

Отже, класифікація та структурний аналіз туристично-рекреаційних ресурсів створюють методологічну основу для комплексного оцінювання територій, визначення напрямів їх раціонального використання, формування конкурентоспроможного туристичного простору та забезпечення гармонії між суспільними потребами й природним середовищем.

Таким чином, можна зазначити, що туристично-рекреаційні ресурси – це інтегрована категорія, яка поєднує природні та соціально створені умови для відпочинку, оздоровлення та розвитку туризму. Їх науково обґрунтована класифікація забезпечує підґрунтя для планування, управління та реалізації принципів сталого розвитку на регіональному рівні.

1.2. Наукові підходи до дослідження та оцінювання рекреаційно-туристичного потенціалу територій

У сучасних умовах активізації рекреаційно-туристичної діяльності постає потреба у комплексному науковому підході до вивчення потенціалу територій, який би враховував природні, соціально-економічні, екологічні, культурні та

управлінські чинники. Рекреаційно-туристичний потенціал розглядається як інтегральна характеристика території, що відображає сукупність природних і антропогенних ресурсів, здатних забезпечувати рекреаційні потреби населення за умови збереження екологічної рівноваги та соціальної стійкості.

З позицій географічної науки рекреаційно-туристичний потенціал розглядається як частина природно-ресурсного потенціалу, що формується під впливом природних умов, ландшафтної структури, клімату, водних і лісових ресурсів, а також соціально-економічних факторів. Наукові основи його дослідження формувалися на перетині фізичної географії, соціально-економічної географії, екології та регіонального планування. Класичні підходи до вивчення рекреаційних ресурсів ґрунтувалися на оцінюванні природних компонентів, однак у XXI ст. спостерігається перехід до багатовимірних моделей, що враховують екологічну стійкість, рівень антропогенного навантаження, інвестиційну привабливість і соціальну інклюзивність [13; 38].

Методологія дослідження базується на принципах системності, інтегральності та територіальної диференціації. Системний підхід дозволяє розглядати територію як цілісну соціоекосистему, у якій взаємодіють природні й соціальні компоненти. Інтегральний підхід спрямований на поєднання природничих і економічних оцінок у межах єдиної моделі просторового розвитку, а принцип територіальної диференціації забезпечує виділення зон з різним рівнем рекреаційного потенціалу залежно від поєднання природних і суспільних факторів.

Сучасні дослідження рекреаційно-туристичного потенціалу активно використовують геоінформаційні системи (GIS) як інструмент просторового аналізу. Вони дозволяють поєднувати дані про природні умови, транспортну доступність, ландшафтну структуру, об'єкти культурної спадщини, рівень урбанізації та соціальну інфраструктуру. GIS-технології застосовуються як для аналізу пропозиції, так і для оцінки попиту на рекреаційні послуги, що дає змогу створювати інтегральні карти рекреаційного потенціалу [41].

Ефективність цього підходу полягає у можливості візуалізувати просторову нерівномірність рекреаційних ресурсів, визначати потенційні осередки розвитку туризму, моделювати навантаження на екосистеми та прогнозувати наслідки антропогенного впливу. Для прикладу, в європейських регіонах застосовується інтегрована GIS-модель, яка поєднує екологічну оцінку (ступінь природності ландшафтів, біорізноманіття, охоронний статус) із соціальною (щільність населення, попит на відпочинок, доступність інфраструктури). Такий підхід дає змогу виявляти просторові дисбаланси між пропозицією і попитом на рекреаційні послуги та визначати пріоритетні напрями розвитку [38].

Одним із найпоширеніших методичних напрямів є побудова індикаторних систем оцінювання, що дозволяють кількісно визначити рівень рекреаційно-туристичного потенціалу за сукупністю показників. Як правило, такі індикатори об'єднують природно-ресурсні, екологічні, соціально-економічні та управлінські критерії.

Дослідження [13] пропонують інтегральні моделі оцінки конкурентоспроможності регіонів, побудовані на основі міжнародного Travel and Tourism Competitiveness Index (ТТСІ), що включає чотири базові групи факторів: політичне середовище, інфраструктура, природні ресурси та соціальні умови. Адаптація таких методик до регіональних особливостей України дозволяє виявляти внутрішні резерви розвитку рекреаційної галузі, оптимізувати планування інфраструктури та формувати стратегії сталого використання територій.

В ослідженнях [56] запропоновано методики експертного зважування критеріїв, що враховують естетичну привабливість, екологічний стан, доступність і комфортність природних об'єктів. Особливо актуальним це є для лісових і прибережних екосистем, де природна стійкість має безпосередній вплив на можливості рекреаційного використання. В умовах урбанізованого середовища застосовується поєднання польових обстежень, анкетування та

дистанційного зондування Землі для визначення просторової доступності зелених зон відпочинку [56].

Оцінка рекреаційної місткості та екологічної стійкості

Важливою складовою оцінки потенціалу є визначення рекреаційної місткості – граничної кількості відвідувачів, яку може витримати територія без деградації природних систем і погіршення якості відпочинку. Систематичний аналіз методів оцінювання місткості показує, що в сучасній науці існують біофізичні, соціальні, економічні та інтегровані підходи [36]. Біофізичні методи базуються на показниках ерозійної стійкості ґрунтів, зносостійкості рослинного покриву, гідрологічного режиму, тоді як соціальні враховують комфортність перебування, візуальне сприйняття, психологічну толерантність до щільності туристів.

Інтегровані моделі поєднують кількісні параметри з якісними оцінками і дають змогу визначити не лише граничні, а й оптимальні навантаження. Це особливо важливо для планування туристичних маршрутів і зонування природоохоронних територій. Практичне застосування таких підходів сприяє формуванню ефективної системи управління рекреаційними потоками, що є необхідною умовою сталого розвитку.

Економічні методи оцінювання рекреаційної цінності

Суттєвий розвиток отримали методи економічного оцінювання рекреаційних благ і послуг. Вони базуються на визначенні грошового еквівалента користі, яку суспільство отримує від рекреаційного використання природних територій. У роботах [42, 43] запропоновано комбінування просторового аналізу, моделювання відвідуваності та мета-аналізу результатів попередніх досліджень для визначення вартості рекреаційних послуг. Такі оцінки допомагають обґрунтувати доцільність інвестицій у розвиток інфраструктури, об'єктів природно-заповідного фонду та екотуристичних проєктів.

Крім того, економічна оцінка рекреаційних послуг відіграє ключову роль у формуванні політики екологічних платежів, розвитку системи

природокористування та визначенні соціальної ефективності рекреаційних територій. У світовій практиці поширені також методи умовної оцінки (contingent valuation), транспортних витрат (travel cost method) і заміщення (replacement cost), що дозволяють оцінити потенційний дохід або економічну вигоду від рекреаційної діяльності.

Наукові основи сталого рекреаційного розвитку

Провідним напрямом сучасних досліджень є наукове обґрунтування сталого туризму, що поєднує географічний, екологічний та соціальний підходи. Географічна концепція сталого туризму розглядає територію як динамічну систему, у якій зберігається баланс між використанням природних ресурсів і потребами місцевих громад. У роботі [45] запропоновано модель просторової організації сталого туризму, що базується на принципах збереження біорізноманіття, мінімізації впливу на довкілля та забезпечення рівних можливостей для всіх груп населення.

У межах цього підходу все більшого значення набуває участь місцевих громад у плануванні туристичних стратегій, створення локальних екомаршрутів і кластерів, розвиток екологічної свідомості. Залучення громадян до процесів управління природними територіями сприяє не лише збереженню природної спадщини, але й формуванню соціально орієнтованих моделей рекреаційного розвитку.

Комплексний інтегральний підхід

Підсумовуючи, можна виділити інтегральний підхід, що поєднує геоінформаційні, індикаторні, екологічні та економічні методи оцінювання. Він базується на принципах багаторівневої оцінки: від аналізу природних компонентів – до соціально-економічних та управлінських аспектів. Використання цього підходу забезпечує формування комплексного індексу рекреаційно-туристичного потенціалу територій, що може бути застосований для просторового планування, оцінки інвестиційної привабливості регіонів і визначення напрямів сталого використання ресурсів.

Таким чином, сучасна методологія дослідження рекреаційно-туристичного потенціалу характеризується поєднанням кількісних і якісних оцінок, широким використанням ГІС-технологій, просторового моделювання, індикаторного аналізу та принципів сталого природокористування. Це дозволяє розглядати територію не лише як об'єкт туристичного освоєння, а як складну природно-соціальну систему, розвиток якої має відбуватися з урахуванням екологічних обмежень, соціальної справедливості та економічної ефективності [13, 56, 58].

1.3. Методологічні принципи регіонального аналізу рекреаційно-туристичних ресурсів

Сучасна наукова думка щодо регіонального аналізу рекреаційно-туристичних ресурсів України базується на міждисциплінарному підході, що поєднує положення географічної, економічної, екологічної, соціальної та культурологічної наук. Рекреаційно-туристичний потенціал території розглядається як інтегральна характеристика, що відображає поєднання природних, історико-культурних, соціально-економічних, інфраструктурних та управлінських компонентів. Його оцінювання вимагає застосування комплексної методології, здатної враховувати взаємозалежність ресурсів, умов їх використання та рівень антропогенного навантаження.

Фундаментальні підвалини теоретико-методологічного підходу були закладені у працях О. Бейдика [1], який розробив класичну схему аналізу та оцінки рекреаційно-туристських ресурсів. Учений визначив систему критеріїв оцінювання, принципи класифікації та рекреаційного районування, а також сформував науково обґрунтовану термінологічну базу. Його підхід передбачав поєднання природних, історико-культурних, демографічних, економічних та інфраструктурних показників у єдину методику комплексної оцінки потенціалу території.

У подальшому теоретико-методичний апарат було уточнено і розширено в дослідженнях українських та зарубіжних учених. Вагомий внесок у розроблення методологічних засад зробили автори [4, 9, 10, 21], які детально розмежували поняття «ресурси» і «потенціал». За їхнім підходом, ресурси є статичною складовою, що характеризує наявність природних чи культурних об'єктів, тоді як потенціал – динамічною категорією, що відображає здатність цих ресурсів забезпечувати розвиток рекреаційної діяльності за певних соціально-економічних умов. Це дозволило закласти методологічне підґрунтя для переходу від описового до аналітико-прогностичного етапу дослідження рекреаційної сфери.

Вагомим напрямом розвитку сучасної методології стало впровадження еколого-економічного підходу, розробленого науковцями [11]. Їхня модель передбачає послідовні етапи прийняття управлінських рішень, інтегральну оцінку природних ресурсів та формування механізмів збалансованого розвитку. Вона базується на принципі сталості, який передбачає гармонізацію економічних вигід від туристичного використання територій з екологічними обмеженнями та соціальними потребами місцевих громад. Таким чином, у межах сучасних досліджень екологічна складова набуває статусу рівноцінного критерію поряд із економічними та культурними показниками.

Паралельно розвиваються кваліметричні підходи, що були системно викладені в працях [21]. Методика кваліметричної оцінки базується на побудові багаторівневої ієрархії показників – від загальних до приватних критеріїв – та застосуванні експертних методів для визначення вагових коефіцієнтів. Це дозволяє не лише кількісно оцінити рекреаційно-туристичний потенціал, а й урахувати якісну різноманітність чинників, що визначають привабливість території. Кваліметричний підхід у поєднанні з бальною системою оцінювання дає можливість розрахувати інтегральні індекси, за допомогою яких проводиться ранжування регіонів за рівнем розвитку туристично-рекреаційної сфери.

Важливе місце серед сучасних методів займають індексно-інтегральні оцінки та кластерний аналіз, які дозволяють систематизувати інформацію про ресурси, інфраструктуру та соціально-економічні параметри територій. О. Коркуна [41] розробила методику інтегральної оцінки туристичної привабливості регіонів, яка базується на індексному підході та враховує маркетингові механізми позиціонування територій у національному та міжнародному туристичному просторі. Такий підхід забезпечує практичну можливість прогнозування інвестиційної привабливості регіонів і визначення пріоритетів розвитку.

Суттєвий внесок у методику комплексної оцінки зробили автори [42], які запропонували багатоблокову модель дослідження рекреаційно-туристичних ресурсів. У їхній системі виділено п'ять блоків: геопросторовий, природний, антропогенний, історико-архітектурний та інфраструктурний. Така структура дає змогу поєднати кількісні показники (щільність природних об'єктів, кількість пам'яток, довжину транспортних шляхів) з якісними (естетична цінність, стан благоустрою, автентичність культурного середовища), що підвищує об'єктивність аналітичних висновків.

У межах сучасних досліджень також посилюється роль геоінформаційних технологій (ГІС) у процесі регіонального аналізу. Роботи авторів [20] доводять ефективність ГІС-технологій у функціональному зонуванні територій, побудові електронних карт ресурсного потенціалу та оптимізації просторової структури природоохоронних і рекреаційних зон. Завдяки цьому забезпечується візуалізація результатів досліджень, можливість багаторівневої просторової оцінки та прогнозування сценаріїв розвитку територій.

Важливою складовою методології регіонального аналізу є класифікація та районування територій, які ґрунтуються на багаторівневих алгоритмах диференціації. Вони дозволяють визначити просторову організацію туристично-рекреаційних систем, встановити типологічні відмінності територій і виявити закономірності їх розвитку.

Україна володіє значним природним рекреаційно-туристичним потенціалом, який здатен задовольнити широкий спектр запитів як внутрішніх, так і зовнішніх туристів. Формування цього потенціалу визначається поєднанням фізико-географічних умов, різноманіття ландшафтів, кліматичних особливостей, наявності водних і мінеральних ресурсів, а також культурно-історичної спадщини.

У структурному плані територія країни характеризується певною просторовою диференціацією, що відображено у схемі рекреаційного районування України (рис. 1.3).

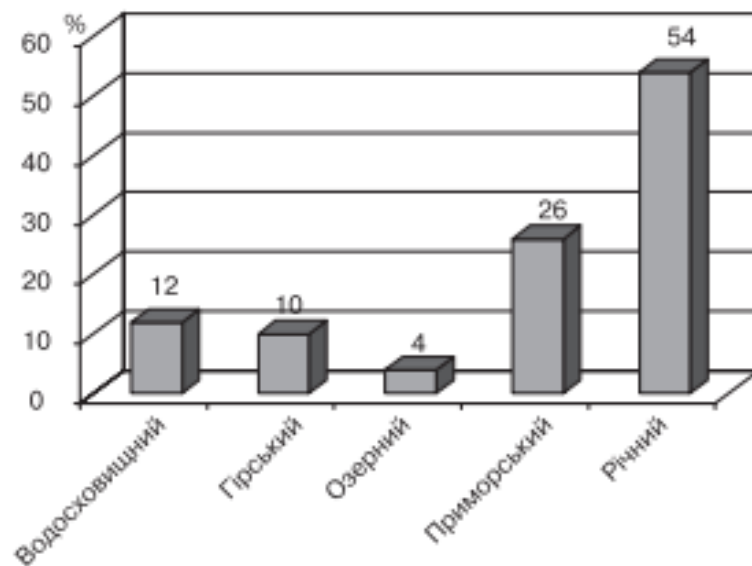


Рис. 1.3. Структура рекреаційного районування України

Як показано на рисунку 1.3, у межах держави виділяються декілька основних рекреаційних районів, які відрізняються за природними передумовами формування рекреаційно-туристичної діяльності, структурою ландшафтів і типами домінуючих ресурсів. Зокрема, найбільшу роль у формуванні рекреаційного простору відіграють Карпатський, Азово-Чорноморський, Поліський, Подільський, Придніпровський та Слобожанський макрорегіони.

У численних наукових дослідженнях підкреслюється, що саме ці території мають найвищий потенціал для розвитку рекреаційно-туристичної діяльності [1, 11, 20, 22]. У межах Карпатського регіону переважають

гірськоландшафтні ресурси, у Придніпровському – водосховищні та річкові системи, а в Азово-Чорноморському – приморські ландшафти, які формують основу для морського, пляжного та лікувально-оздоровчого туризму. Деталізовану структуру рекреаційних регіонів України за основними типами ресурсів наведено в таблиці 1.2.

Таблиця 1.2

Рекреаційні регіони за структурою макрорегіонів України [27]

Рекреаційні регіони	Гірські	Приморські	Водосховищні	Озерні	Річкові
Азово-Чорноморський	-	6	-	1	6
Карпатський	8	-	-	-	2
Подільський	-	-	-	-	8
Поліський	-	-	-	2	6
Придніпровський	-	-	6	-	8
Слобожанський	-	-	2	-	6
Загалом в Україні	8	6	8	2	36

Як видно з таблиці, різноманітність типів рекреаційних ресурсів в Україні є надзвичайно високою. Вона охоплює як гірські території, що сприяють розвитку активних видів туризму (лижний, гірський, пішохідний), так і приморські зони з потужним потенціалом лікувально-оздоровчого відпочинку. Водночас великі річкові системи, озера й водосховища формують базу для водного та спортивного туризму, а природні ліси, луки та степові ландшафти – для екологічного й пізнавального туризму.

У дослідженні М. Іліної та Ю. Шпильової [15] запропоновано мультиблокову класифікацію територій за параметрами рекреаційного природокористування, яка враховує тип поселень, рівень урбанізації, транспортну доступність, віддаленість від центрів тяжіння, природно-ресурсний потенціал та економічну ефективність використання рекреаційних ресурсів. Такий підхід забезпечує комплексне бачення рекреаційної системи як взаємопов'язаної мережі природних, соціальних та інфраструктурних елементів (рис. 1.4).



Рис. 1.4. Сутність, структура та функції рекреаційного природокористування [15]

Як показано на рисунку 1.4, система рекреаційного природокористування включає три взаємопов'язані рівні: природно-ресурсний, соціально-економічний та управлінський. На кожному рівні відбувається взаємодія між компонентами природного середовища, господарською діяльністю та рекреаційними потребами населення. Така багаторівнева структура дозволяє визначити оптимальні напрями розвитку рекреаційно-туристичних територій, враховуючи як екологічні обмеження, так і соціально-економічну доцільність.

Практичне застосування цих підходів продемонстровано у роботі П. Кучера з колегами [20], де проведено ресурсно-рекреаційне районування Волинської області. За його результатами виокремлено три підзони: Західно-Поліську, Центрально-Ковельську та Південно-Східну, що характеризуються різним рівнем забезпеченості ресурсами та туристичною інфраструктурою. Цей підхід є показовим для всього Поліського регіону, включно з Житомирською областю, оскільки обидва регіони мають подібні природно-ландшафтні умови, структуру землекористування та рівень урбанізації

Новітні тенденції в методології дослідження рекреаційно-туристичних ресурсів пов'язані з інноваційними підходами до кластеризації та використанням цифрових аналітичних інструментів. Н. Трусова (2020) наголошує на важливості формування інноваційних туристичних кластерів, які здатні підвищити конкурентоспроможність підприємств галузі за рахунок концентрації ресурсів, знань і технологій. У дослідженнях О. Минц [48] для аналізу регіональних систем застосовано методи самоорганізованих нейронних мереж, які дозволяють здійснювати кластеризацію регіонів за рівнем розвитку туристичної сфери та збалансованості природокористування.

Поглиблення методології відбувається і в напрямі конструктивно-географічного підходу, представленого у роботах С. Запотоцького [14, 60]. Цей підхід орієнтований на визначення механізмів формування туристично-рекреаційних зон у межах територіальних громад, враховуючи соціальні, економічні, екологічні та культурні чинники. Особливу увагу приділено

взаємодії місцевих громад, бізнесу та органів влади у процесі просторового планування.

Окремо слід відзначити регіональні дослідження, які конкретизують методику на прикладі окремих областей. Так, Ф. Кіпчак [17] виявив природно-ресурсні чинники конкурентоспроможності туристично-рекреаційної сфери Карпатського регіону, а Г. Машика [47] проаналізувала трансформацію туристично-рекреаційного потенціалу Карпат в умовах сучасних соціально-економічних викликів, наголосивши на необхідності інтеграції етнокультурної ідентичності в стратегії сталого розвитку.

Узагальнюючи, можна стверджувати, що методологічні принципи регіонального аналізу рекреаційно-туристичних ресурсів ґрунтуються на поєднанні системного, інтегрального, просторового, екологічного та кваліметричного підходів. Їх реалізація забезпечує комплексне бачення територіального потенціалу, дозволяє здійснювати науково обґрунтоване зонування, визначати пріоритети розвитку і формувати ефективну політику управління туристично-рекреаційними системами в регіональному вимірі. Впровадження ГІС-технологій, індексного аналізу та цифрових моделей сприяє адаптації наукових результатів до практики просторового планування, а використання екологічно орієнтованих принципів – гармонізації розвитку туризму та природокористування на засадах сталості.

Висновки до розділу 1

1. Узагальнено теоретичні положення, що визначають зміст і структуру туристично-рекреаційних ресурсів як складної природно-суспільної категорії. Розкрито сутність поняття та класифікаційні підходи, що охоплюють природні, історико-культурні, соціально-економічні та екологічні компоненти, які формують інтегральний рекреаційний потенціал території. Підкреслено, що туристично-рекреаційні ресурси є результатом взаємодії природних процесів, просторової організації ландшафтів та суспільного використання території.

2. Проаналізовано провідні наукові підходи до дослідження та оцінювання рекреаційно-туристичного потенціалу: системний, ландшафтний, геоекологічний, ресурсний, структурно-функціональний, просторовий і геоінформаційний. Їх застосування дає змогу комплексно досліджувати природні умови, просторову структуру ландшафтів, рівень екологічної стійкості та ступінь рекреаційної придатності територій. Особливу увагу приділено ролі ГІС-технологій і дистанційного зондування, які забезпечують точність, об'єктивність і репрезентативність просторового аналізу.

3. Окреслено методологічні принципи регіонального аналізу туристично-рекреаційних ресурсів – системності, комплексності, територіальності, ландшафтної диференціації, екологічної збалансованості та наукової обґрунтованості. Їх дотримання забезпечує цілісність дослідження, дозволяє інтегрувати природничо-географічні й соціально-економічні характеристики та формує основу для раціонального використання рекреаційного потенціалу.

РОЗДІЛ 2.

ПРИРОДНО-ГЕОГРАФІЧНІ ПЕРЕДУМОВИ ФОРМУВАННЯ РЕКРЕАЦІЙНОГО ПОТЕНЦІАЛУ ЖИТОМИРСЬКОЇ ОБЛАСТІ

2.1. Географічне положення, межі та адміністративно-територіальний поділ області

Житомирська область розташована у північно-західній частині України, в центральному сегменті Східноєвропейської рівнини. За фізико-географічним районуванням її територія належить переважно до Полісся, тоді як південні райони входять до меж Лісостепу, що зумовлює відмінності у рельєфі, ґрунтах та природних умовах. Область охоплює Житомирське Полісся, Малополіську височину та частину Придніпровсько-Бугського межиріччя.

Довжина області зі сходу на захід – 170 км, із півночі на південь – 230 км. Крайні точки області простягаються від заболочених і лісових масивів українсько-білоруського прикордоння на півночі до лісостепових ландшафтів центральної частини Подільської та Придніпровсько-Бугської височин на півдні. На заході територія поступово переходить до Рівненського Полісся та Хмельницького Передгір'я, а на сході – до Київського Полісся та Придніпровської височини [12].

Географічні межі області чітко окреслені та мають важливе значення для її природно-ресурсного потенціалу та соціально-економічного розвитку. На сході Житомирщина межує з Київською областю, на півдні – з Вінницькою, на заході – з Хмельницькою та Рівненською, а на півночі – з Гомельською областю Республіки Білорусь. Таке розташування формує вигідне транзитне положення області, адже вона знаходиться в межах головних транспортно-комунікаційних коридорів, що сполучають центральну Україну з Поліссям, Карпатським регіоном та північними сусідами. Значну роль відіграє близькість до столиці

держави: відстань між Житомиром і Києвом становить близько 131 км, що посилює функції області як важливого транспортного вузла.

Область займає площу 29,8 тис. км², що становить 4,9 % території України. За розмірами території вона належить до групи найбільших областей держави. Конфігурація території компактна, з меридіональною витягнутістю. Північ вирізняється значними лісовими масивами й болотами, тоді як південь – більш розчленованим рельєфом. Природні рубежі визначаються переважно річковими долинами Тетерева, Случі, Уборті, Ужа та Ірші, які формують природні коридори та частково окреслюють адміністративні межі [12].

Житомирська область була утворена 22 вересня 1937 року і посідає важливе місце в адміністративно-територіальній структурі України. Адміністративно-територіальний устрій області після реформи децентралізації 2020 року включає 4 укрупнені райони: Житомирський, Бердичівський, Коростенський та Звягельський (рис. 2.1.).

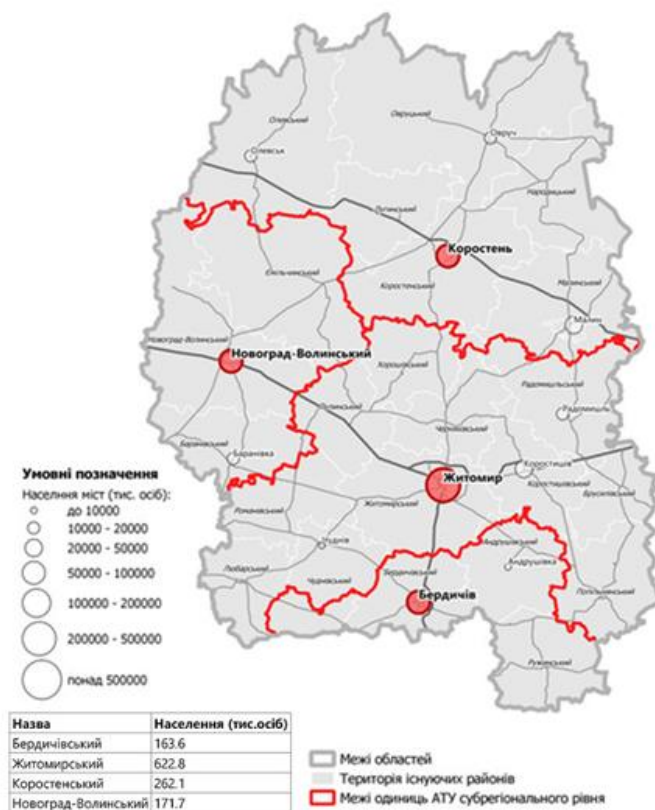


Рис. 2.1. Адміністративна карта Житомирської області [12]

Адміністративним центром є місто Житомир, що виконує ключові управлінські, економічні, культурні та освітні функції. В межах районів

сформовано мережу територіальних громад, яка складається з міських, селищних і сільських ОТГ. Станом на 2024 рік на території області функціонує 66 територіальних громад (міських, селищних та сільських). Громади є базовою ланкою місцевого самоврядування, забезпечують розвиток інфраструктури, управління земельними ресурсами та надання адміністративних послуг (рис. 2.2.).

Серед найбільших міських центрів області, окрім Житомира, вирізняються Бердичів, Коростень, Звягель (Новоград-Волинський), Малин, Овруч, що формують основу міської мережі регіону та відіграють ключову роль у соціально-економічному розвитку території.



Рис. 2.2. Мережа населених пунктів Житомирської області [12]

На території області розташовано 7 міст районного значення: Андрушівка, Баранівка, Коростишів, Овруч, Олевськ, Радомишль, Чуднів. Області налічує 43 селища міського типу та 1613 сільських населених пунктів.

Мережа населених пунктів Житомирської області характеризується рівномірним територіальним розміщенням поселень різного типу та щільністю,

що зменшується у північному поліському напрямку. На карті (рис. 2.2.) наочно відображено структурну організацію поселень області, включно з обласним центром, районними центрами, міськими та селищними громадами, а також густу мережу сільських населених пунктів.

Уздовж основних автошляхів і залізничних колій простежуються лінійно витягнуті ланцюги поселень, що пов'язані з історично сформованими шляхами сполучення.

Південна частина області характеризується більшою щільністю населених пунктів і виразнішою сіткою транспортної інфраструктури, тоді як північні райони вирізняються меншою густиною поселень, що пов'язано з домінуванням лісових масивів Полісся, підвищеною заболоченістю та нижчою освоєністю території.

Мережа населених пунктів відображає не лише сучасну просторову структуру розселення, а й історичні процеси заселення території, природні умови та функціональну спеціалізацію окремих районів області [12].

Таким чином, географічне положення, межі, транспортна доступність та сучасна адміністративно-територіальна структура формують сприятливі передумови для соціально-економічного розвитку Житомирської області та визначають її місце в загальнонаціональному просторі.

2.2. Природні чинники формування рекреаційного потенціалу області

Геологічна будова Житомирської області вирізняється значною складністю та контрастністю, що зумовлено її розташуванням на межі двох великих геотектонічних структур – Українського кристалічного щита та Поліської плитної області (рис. 2.3.).

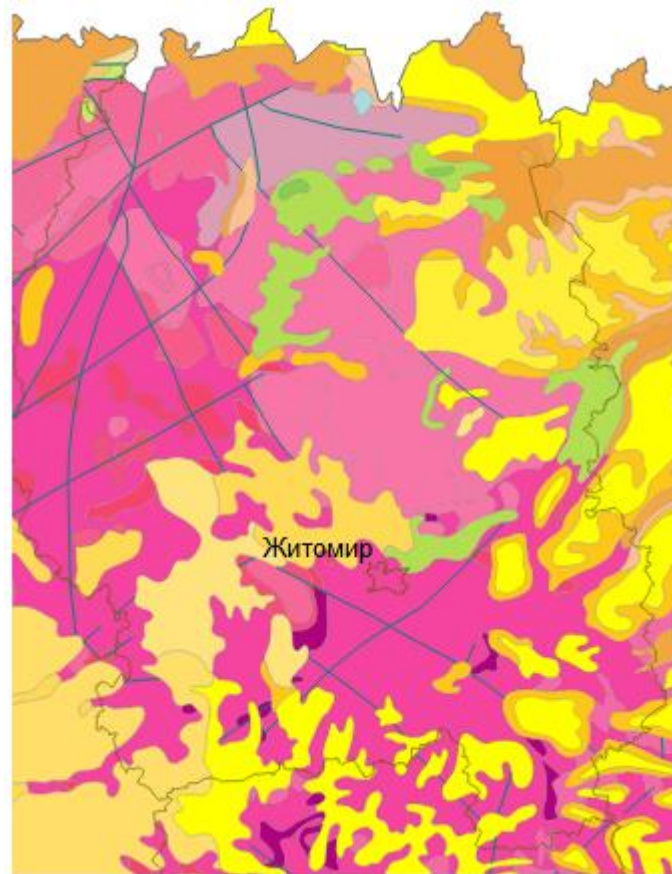


Рис. 2.3. Геологічна будова Житомирської області (за геологічною картою України) [16]

Центральна та південна частина території охоплює північно-західний фрагмент кристалічного щита, який представлений фундаментом докембрійського віку. У цій зоні поширені давні кристалічні породи – граніти, гнейси, амфіболіти, мігматити та інші метаморфічні утворення, що формують складний блоковий фундамент. В межах карти ці ділянки позначені переважно інтенсивними рожевими та пурпуровими тонами, які відображають виходи або близьке до поверхні залягання архейських та протерозойських порід. Саме ці структурні елементи визначають наявність на території області численних скелястих відслонень, гранітних каньйонів і крутих долин річок, зокрема Тетерева, Ірші та Гнилоп'яті [12, 19].

Однією з помітних особливостей геологічної будови цієї частини області є значна кількість тектонічних порушень, які на карті позначені системою синіх ліній. Вони відображають зони розломів і тектонічних тріщин, що розчленовують кристалічний масив на окремі блоки та контролюють

просторове розташування метаморфічних і магматичних комплексів. Ці порушення відіграють важливу роль у морфології поверхні, оскільки сприяють формуванню локальних піднять і знижень, а також визначають напрямки річкових долин та лінійних форм рельєфу. Наявність розломів впливає і на гідрогеологічні умови, зокрема на циркуляцію підземних вод та формування мінеральних джерел у межах щитової частини.

Північна частина Житомирської області, відображена на карті переважно у жовтих, світло-зелених і світло-коричневих відтінках, належить до Поліської плити та характеризується значною потужністю осадового чохла, який перекриває кристалічний фундамент. Тут поширені породи палеогенового та крейдового віку, а також четвертинні льодовикові, водно-льодовикові й алювіальні відклади, представлені пісками, супісками, суглинками, глинами та торфами. Саме ці породи визначають формування плоского, слабкорозчленованого рельєфу з широкими заболоченими ділянками, характерного для Полісся. Накопичення потужних товщ піщаних і алювіальних відкладів сприяло формуванню зандрових рівнин, річкових терас і торфовищ, що чітко відтворюється у світлих і строкатих кольорових фрагментах карти [19].

Перехідна зона між кристалічним щитом і Поліською плитою позначена на карті змішаними зеленуватими, рожево-жовтими та строкатими кольорами, які відображають складну взаємодію кристалічного фундаменту та осадових покривних товщ. Тут залягають породи різного віку й походження, а потужність осадового чохла є змінною. Геологічна різномірність цієї смуги визначає формування хвилястих денудаційних рівнин, підвищених ділянок і локальних геоморфологічних структур, де кристалічні породи наближаються до поверхні та частково виходять на денний рельєф.

Таким чином, геологічна будова Житомирської області формується поєднанням давніх кристалічних комплексів і молодших осадових товщ, які в межах території утворюють виразну південну щитову та північну плитну зони. Система тектонічних ліній, відображена синіми смугами на карті, підкреслює

активну структурну розчленованість фундаменту та є ключовим чинником контролю за морфологією поверхні та природними процесами. Геологічна основа визначає сучасні риси рельєфу, гідрографії, ґрунтоутворення та формує передумови для розвитку природних комплексів, характерних для Полісся та північного Лісостепу [12, 19, 29].

Рельєф Житомирської області є одним із ключових природних чинників, що визначають формування та просторову організацію її рекреаційного потенціалу. Він відзначається значною морфологічною різноманітністю, зумовленою складною геологічною будовою території, історією розвитку льодовикових і водно-ерозійних процесів, а також специфікою морфоструктур Українського кристалічного щита. Область охоплює дві фізико-географічні зони – Полісся та північну частину Лісостепу, що зумовлює високу контрастність її ландшафтів і форм рельєфу (рис. 2.4.).



Рис.2.4. Геоморфологічні форми рельєфу Житомирської області (за геоморфологічною картою України) [16, 21]

Північна частина області розташована в межах Поліської низовини, де переважають льодовиково-воднольодовикові та флювіогляціальні форми рельєфу. Тут домінують широкі вирівняні поверхні, сформовані внаслідок дії

давніх льодовиків і тальвиходних потоків. Типовими є зандрові рівнини, складені пісками, супісками та суглинками, що утворюють хвилясті й плоскі морфоскульптури. У місцях залягання морен простежуються моренні підвищення з незначними абсолютними висотами та слабо вираженим мікрорельєфом.

Характерною особливістю Полісся є також наявність сучасних алювіальних терас, приурочених до долин річок Тетерів, Уж, Ірша, Случ, Уборть. Річкові долини мають асиметричну будову, з розвиненими прирусловими та надзаплавними терасами, заплавами, що часто заболочені. Заплавні ділянки вирізняються наявністю стариць, заплавних озер, а також ділянок торфонакопичення [18, 19].

Центральна частина області займає перехідну смугу, де спостерігається ускладнення рельєфу в напрямку до підняття кристалічного фундаменту. Тут переважають денудаційні рівнини, які сформувалися внаслідок тривалої дії водної й повітряної ерозії, вивітрювання та денудації порід Українського щита. Поверхня таких рівнин характеризується хвилястим або слабо горбистим рельєфом з висотами 200–260 м.

Південна частина Житомирської області належить до Придніпровської височини, де рельєф стає більш диференційованим і виразним. Тут трапляються остаточні горби, кряжі та підвищення, які пов'язані з виходами кристалічних порід на денну поверхню. Елементи скелястих урвищ, гранітних відслонень і крутих схилів характерні для долинних ділянок річок Тетерів, Ірша, Гуйва та Гнилоп'ять. Найбільш виразні форми представлені у межах Тетерівського каньйону біля Тригир'я та Харитонівки, де формуються гранітно-гнейсові скельні уступи, що надають рельєфу гірського вигляду [18].

Важливу роль у сучасній морфології території відіграють ерозійні форми. Розгалужена яружно-балкова мережа характерна насамперед для південних районів, де більш інтенсивно проявляються водно-ерозійні процеси. Брагінські, Андрушівські та Чуднівські балки мають складну морфологічну структуру й значні глибини врізу.

На геоморфологічній карті області чітко вирізняються також піднесені та хвилясті денудаційні рівнини, позначені світло-жовтими та бежевими тонами. Вони відповідають ділянкам стійких кристалічних порід, що протистоять денудації, формуючи підвищені міжрічкові простори. Тут розвинений мікрорельєф еолово-делювіального походження, зокрема дрібні горби, улоговини та схили різної крутості.

Житомирська область відзначається також значною кількістю залишкових форм рельєфу льодовикового генезису – ози, камові пагорби, моренні поля. Найбільш виразно вони простежуються у північних районах: Овруцькому, Лугинському, Коростенському, Малинському. Овруцький кряж – одна з найяскравіших морфоструктур області, представлена піднятими ділянками, складеними пісковиками, сланцями та кварцитами, що формують хвилястий і горбистий рельєф (табл. 2.1).

Таблиця 2.1.

Основні форми рельєфу Житомирської області

Генетичний тип рельєфу	Поширення	Характерні форми	Морфологічні особливості
Льодовиковий	Північ, центр області	Моренні рівнини, моренні гряди, друмлини	Слабохвиляста поверхня, суглинисті відклади, невеликі підвищення льодовикового походження
Водно-льодовиковий	Центральна та частково північна частина	Зандрові рівнини, камові та озові форми	Піщані рівнини, вирівняна поверхня зі зниженнями, локальні пагорби акумуляції
Ерозійно-денудаційний	Південь області	Хвилясті підвищені рівнини, яри, балки	Більш розчленований рельєф, виходи кристалічних порід, підвищені абсолютні висоти
Долинно-річковий	По всій території	Долини Случі, Тетерева, Ужа та ін.	Заплави й тераси, різна глибина врізу, у південній частині – каньйоноподібні ділянки
Алювіальний	Долини річок	Заплави, надзаплавні тераси	Піщано-суглинисті відкладами, заболочені ділянки, багато меандрів
Болотний	Північ (Полісся)	Торфовища, суфозійні зниження	Підвищений рівень ґрунтових вод, плоскі слабзорозчленовані поверхні

Загалом рельєф Житомирської області є поєднанням льодовикових, флювіальних, денудаційних та структурно-ерозійних форм, що забезпечує його різноманітність та високий ступінь контрастності. Він визначає розподіл ґрунтів, характер рослинності, умови розвитку гідрографічної мережі, а також суттєво впливає на просторову організацію природокористування.

Рельєф Житомирської області, визначає значну диференціацію ґрунтового покриву регіону. Висотні коливання, ступінь зволоження, особливості підстилаючих порід і типи ландшафтів створюють передумови для формування декількох ґрунтових зон, що простягаються у широтному напрямку – від підзолистих ґрунтів півночі до родючіших дерново-підзолистих і сірих лісових ґрунтів центральної та південної частини області. Просторова будова ґрунтів, як і рельєф, має мозаїчний характер, що відображено на ґрунтовій карті (рис. 2.5.).

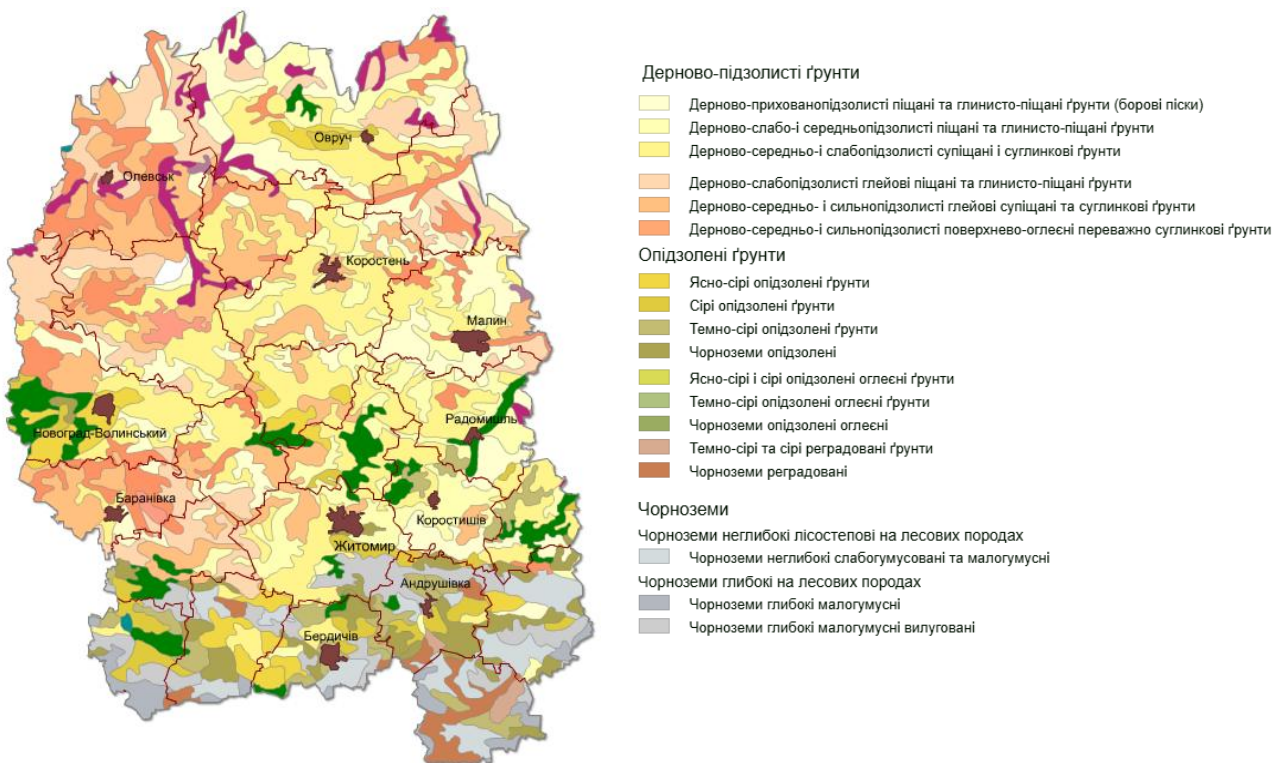


Рис. 2.5. Карта ґрунтів Житомирської області (за картою ґрунтів України) [16, 21]

Ґрунтовий покрив Житомирщини відзначається значною різноманітністю, зумовленою поєднанням поліських і лісостепових ландшафтів. Північ області

характеризується переважанням дерново-підзолистих та підзолистих ґрунтів, сформованих у межах широких слабодренованих рівнин під покривом мішаних лісів. Ці ґрунти мають невисоку природну родючість, легкий гранулометричний склад, низький уміст гумусу, що зумовлює потребу у меліоративних заходах та вапнуванні для інтенсивного сільськогосподарського використання. Поширення підзолистих ґрунтів пов'язане з підвищеною зволоженістю, значною площею болотних комплексів та виходами піщаних і супіщаних відкладів [12].

У центральній частині області домінують дерново-середньопідзолисті та дерново-слабопідзолисті ґрунти, що формуються на суглинкових і супіщаних відкладах. Вони характеризуються дещо кращою структурністю, вищим умістом гумусу та більшою господарською придатністю. Тут спостерігається поступове зростання частки агроландшафтів, що пов'язано з меншим ступенем заболочення і кращою дренажістю території.

Південні райони Житомирщини, що належать до Лісостепу, вирізняються формуванням сірих і темно-сірих лісових ґрунтів, а також опідзолених чорноземів. Ці ґрунти є найбільш родючими в області, мають вищий уміст гумусу (3–4 %), добру водно-повітряну структуру та сприятливі агрономічні властивості. Територіально вони приурочені до підвищених лесових рівнин у межах Придніпровсько-Бугського межиріччя, що добре дренажіровані й менш схильні до перезволоження. Саме тут зосереджені основні масиви орних земель та інтенсивного землеробства.

Особливе ґрунтове різноманіття формують території, зайняті болотами, заболоченими луками та заплавами річок Тетерева, Случі, Ірші, Ужа й Уборті. Тут поширені торфово-болотні та лучно-болотні ґрунти з високим водонасиченням і складними умовами для сільськогосподарського використання. На дренажованих ділянках таких масивів утворюються родючі лучні ґрунти, цінні в кормовому землеробстві [12].

Мозаїчність ґрунтового покриву посилюється на ділянках виходу кристалічних порід Українського щита (Коростенський і частково

Житомирський райони), де формуються кам'янисті та малопотужні ґрунти, менш придатні для рільництва, але важливі для формування природоохоронних і рекреаційних територій.

Таким чином, ґрунтовий покрив Житомирської області є складною системою, яка відображає поєднання природних умов Полісся та Лісостепу та формує важливі передумови для розвитку рекреаційних ландшафтів. Він визначає напрями природокористування, виступаючи ключовим компонентом природно-ресурсної бази регіону. Різноманітність ґрунтів визначає специфіку рослинності, ступінь природної збереженості територій, характер лісових і лучних екосистем, що є базовими компонентами рекреаційного середовища. Поєднання підзолистих, дерново-підзолистих, лучних і лісостепових ґрунтів створює широку палітру природних умов, які сприяють формуванню лісових, водно-болотних, лугостепових та змішаних ландшафтів – ключових для відпочинкової, оздоровчої та природно-пізнавальної рекреації в регіоні.

Гідрологічна система Житомирської області є однією з найрозгалуженіших у межах північного та центрального регіонів України й відіграє ключову роль у формуванні природно-ресурсного потенціалу території. Область розташована в межах двох великих водозбірних систем: суббасейну річки Прип'ять, який охоплює близько 56 % площі (16,6 тис. км²), та басейну середнього Дніпра – 44 % території (13,2 тис. км²). Таке положення обумовлює особливості водного режиму, динаміку річкового стоку та територіальні відмінності у водозабезпеченні (рис. 2.6.) [12].

Формування поверхневих водних ресурсів відбувається переважно за рахунок місцевого стоку, який живиться атмосферними опадами, а також транзитних вод, що надходять із суміжних регіонів – передусім Рівненської, Київської та Хмельницької областей. Середній річний обсяг річкового стоку становить 3300 млн м³, з яких 2800 млн м³ формується безпосередньо на території Житомирщини. Така частка власного стоку свідчить про високий рівень автономності водних ресурсів області.

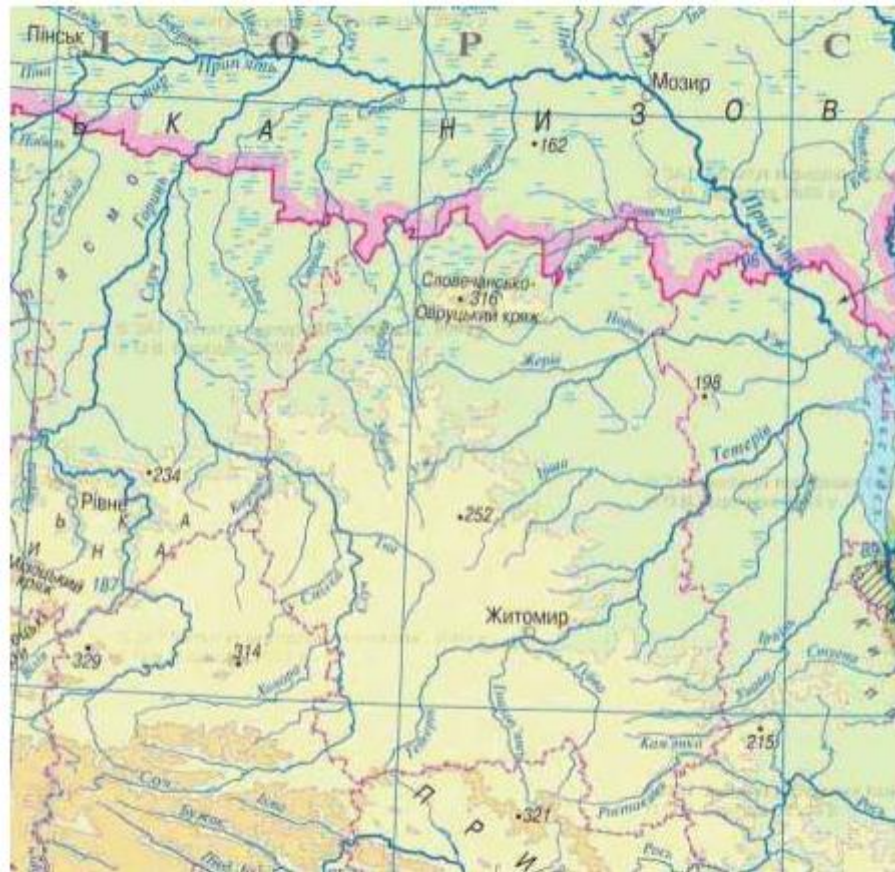


Рис. 2.6. Гідрографічна мережа Житомирського Полісся [21]

Річкова мережа регіону представлена 2822 водотоками загальною довжиною понад 13,7 тис. км. Із них 329 річок мають довжину понад 10 км (сумарно 6692 км), а 2493 річки є коротшими за 10 км (7062 км) (табл. 2.2.). Структурно мережа складається переважно з малих річок, що характерно для поліських територій із високою зволоженістю, рівнинним рельєфом та слабким дренажем.

У межах Житомирської області немає великих річок, проте налічується вісім середніх водотоків, які мають важливе гідрологічне, екологічне й господарське значення: Тетерів, Случ, Ірша, Уборть, Ствига, Словечна, Уж та Ірпінь. Більшість із них формують густу сітку приток та створюють природні водні коридори, що визначають екологічну структуру регіону.

Водний режим цих річок характеризується виразною сезонністю: до 70 % річного стоку припадає на весняну повінь і літні паводки, тоді як решта річних ресурсів розподіляється між літньо-осінньою та зимовою меженню.

Таблиця 2.2.

Показник	Характеристика / Значення
Положення в басейновій системі	Суббасейн р. Прип'ять – 56 % території (16,6 тис. км ²) Середній Дніпро – 44 % території (13,2 тис. км ²)
Формування водних ресурсів	Місцевий стік, атмосферні опади, транзитні води з суміжних областей
Середня величина річкового стоку	3300 млн м ³ /рік, з них 2800 млн м ³ формується в межах області
Кількість річок	2822 річки загальною довжиною 13,7 тис. км
Річки >10 км	329 річок, довжина – 6692 км
Річки <10 км	2493 річки, довжина – 7062 км
Середні річки	8 річок: Тетерів, Случ, Ірша, Уборть, Ствига, Словечна, Уж, Ірпінь
Сезонність водності	Північні райони водніші у 1,5–2 рази; 70 % стоку припадає на весняну повінь і літні паводки
Водозабезпеченість (м ³ /чол.)	Середній по водності рік – 2,6 тис. м ³ /чол. Маловодний рік – 0,9 тис. м ³ /чол.
Проблеми літньої межени	Пересихання малих річок у південних районах; потреба у ставках і підпірних спорудах
Водосховища	53 водосховища, площа дзеркала – 7,7 тис. га, об'єм – 181,7 млн м ³
Ставки	2075 ставків, об'єм – 151,7 млн м ³ ; переважно створені на малих річках та струмках
Ступінь зарегульованості стоку	На багатьох річках – 30–60 %; найбільш зарегульовані: Роставиця, Ірпінь, Унава, Гуйва, Гнилоп'ять, Тетерів (вище Житомира), Ірша
Перспективи створення водосховищ	Доцільні на річках Случ, Уборть, Словечна, Норинь, Уж, Тетерів (нижче Житомира)
Озера	9 озер загальною площею водного дзеркала 515,9 га
Болота і заболочені землі	Значні площі, особливо в північній частині області (Полісся), формують важливі водорегулюючі та екологічні функції

Північні райони області, які належать до поліської зони з підвищеним зволоженням, мають значно вищу водність – у 1,5–2 рази, ніж південні частини, де річки часто міліють або пересихають у літній період. Унаслідок цього водозабезпеченість змінюється від 2,6 тис. м³/особу у середньоводний рік до 0,9 тис. м³/особу у маловодні роки.

З метою рівномірного розподілу та акумулювання водних ресурсів на території області створено велику кількість штучних водойм. Налічується 53 водосховища загальною площею 7,7 тис. га та сумарним об'ємом 181,7 млн м³, а також 2075 ставків місткістю 151,7 млн м³. Значна частина цих водойм розташована на малих річках та струмках, унаслідок чого їх стік зарегульований на 30–60 %. Особливо зарегульовані водні системи басейнів

Ростаєвиці, Гнилоп'яті, Гуйви, Ірпеня, Унави, а також верхів'я Тетерева та річки Ірші. На цих ділянках подальше будівництво ставків або водосховищ є недоцільним [12].

Водночас низка річкових систем має недостатній рівень водної акумуляції: серед них Случ, Уборть, Словечна, Норинь, Уж та нижня течія Тетерева, що зберігають природний, малорегульований водний режим. Ці річки є важливими осередками природних екосистем, місцями концентрації водно-болотних угідь та перспективними об'єктами рекреаційного використання.

Озер у межах Житомирської області небагато – усього 9, із загальною площею дзеркала понад 515 га. Більшість із них має карстово-льодовикове походження, характерне для поліської ландшафтної смуги, а їх екологічний стан відіграє важливу роль у функціонуванні природних комплексів.

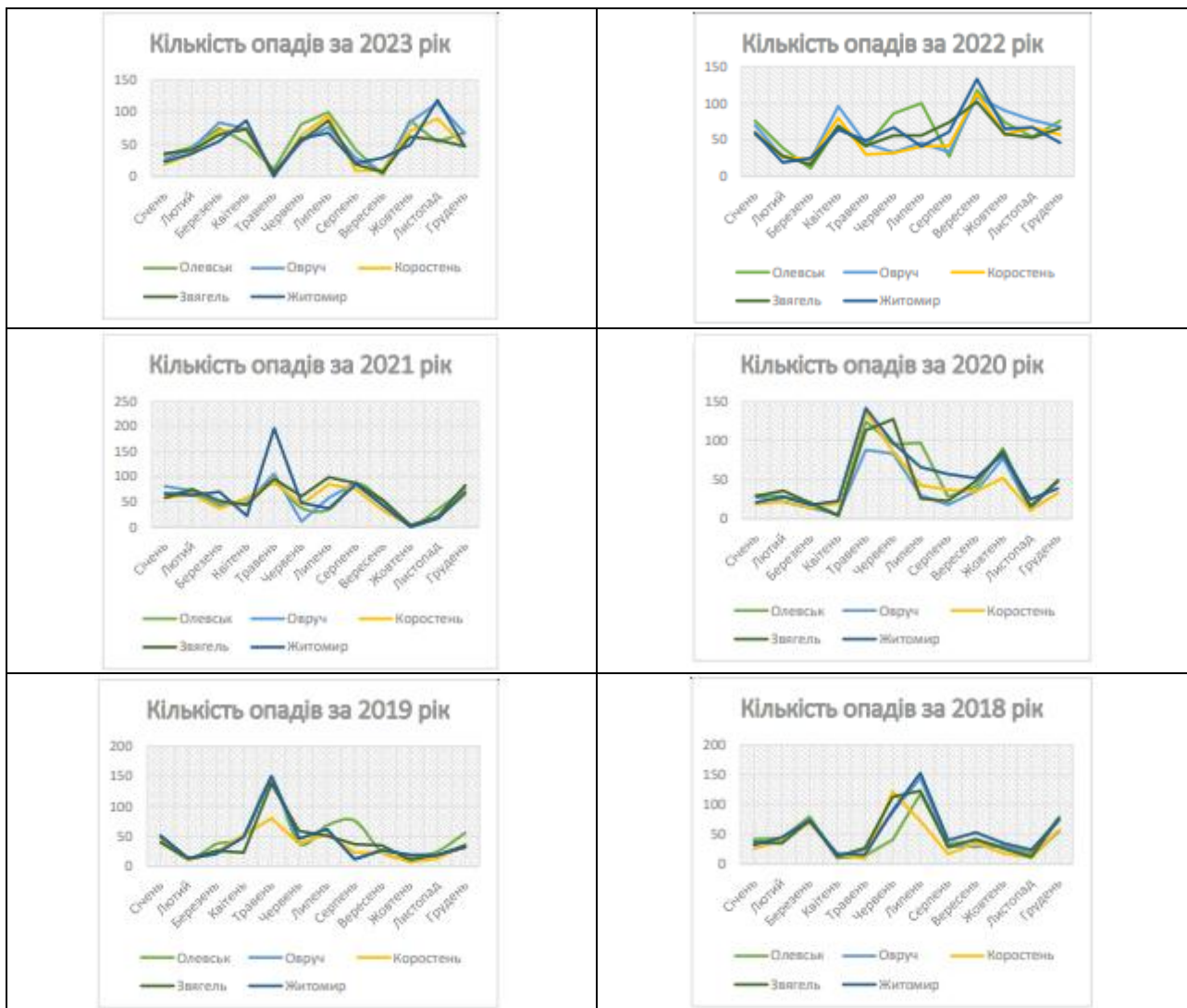
У цілому гідрологічні ресурси Житомирщини вирізняються значною кількістю водотоків, високою часткою місцевого стоку та різноманітням водних екосистем. Річкові долини, болотні масиви, озера та штучні водойми формують важливу складову природно-рекреаційного потенціалу області, забезпечуючи можливості для розвитку екологічного, оздоровчого та водного туризму, а також функціонування цінних природоохоронних територій.

Клімат Житомирської області є помірно континентальним, із чітко вираженою сезонністю, що зумовлює значну різноманітність природних умов і створює сприятливі можливості для формування рекреаційного потенціалу території. Для регіону характерні відносно тепле літо, помірно прохолодна зима та достатня кількість опадів протягом року, хоча за останні десятиліття простежується тенденція до підвищення температурного режиму та зростання кліматичної мінливості [12, 19].

Середня річна температура повітря в області становить +8...+9 °С, проте кліматичні показники вирізняються значною варіабельністю. У теплий період року максимальні температури нерідко досягають +32...+35 °С, що сприяє розвитку літніх рекреаційних видів діяльності. Найхолоднішим місяцем залишається лютий, коли середні температури знижуються до –3...–6 °С, а під

час вторгнень арктичного повітря можливі короткочасні похолодання до -20°C і нижче.

Річна кількість опадів варіює в межах 550–650 мм, із максимальними значеннями влітку. У багаторічній динаміці простежуються періоди як надлишкового зволоження, так і дефіциту опадів, що зумовлює нерівномірність водності річок і впливає на умови літньої рекреації. В останні роки частіше спостерігаються інтенсивні зливові дощі та нетривалі посухи, що відповідає загальним трендам регіональних кліматичних змін (рис. 2.7.)[7].



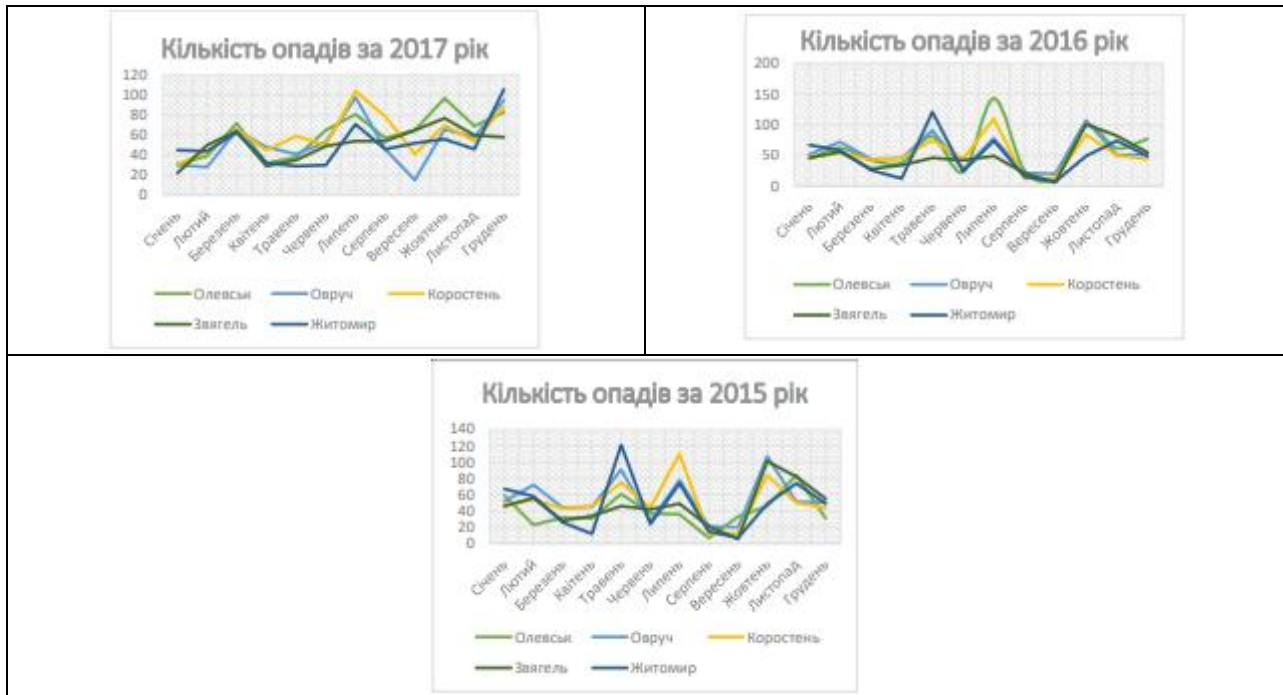


Рис. 2.7. Кількість опадів в містах Житомирської області за 2015 – 2023 рр. [7]

Для області характерні й різноманітні небезпечні метеорологічні явища: густі тумани, грози, шквали, сильні дощі й снігопади. Їх кількість має тенденцію до поступового зростання, що потребує врахування при плануванні та організації рекреаційної діяльності, зокрема у природних ландшафтах Полісся.

Загалом кліматичні умови Житомирської області сприяють розвитку різних форм рекреації протягом року – від літнього відпочинку на водних об'єктах до зимових природно-пізнавальних та активних видів відпочинку. Водночас сучасні прояви кліматичної мінливості формують нові виклики в управлінні рекреаційними ресурсами, що потребує адаптивного підходу до використання природного потенціалу регіону.

Рослинний і тваринний світ Житомирської області вирізняється значною багатогранністю та збереженим природним різноманіттям, що зумовлено поєднанням поліських лісових масивів, річкових долин, луків і боліт. (рис. 2.8.).

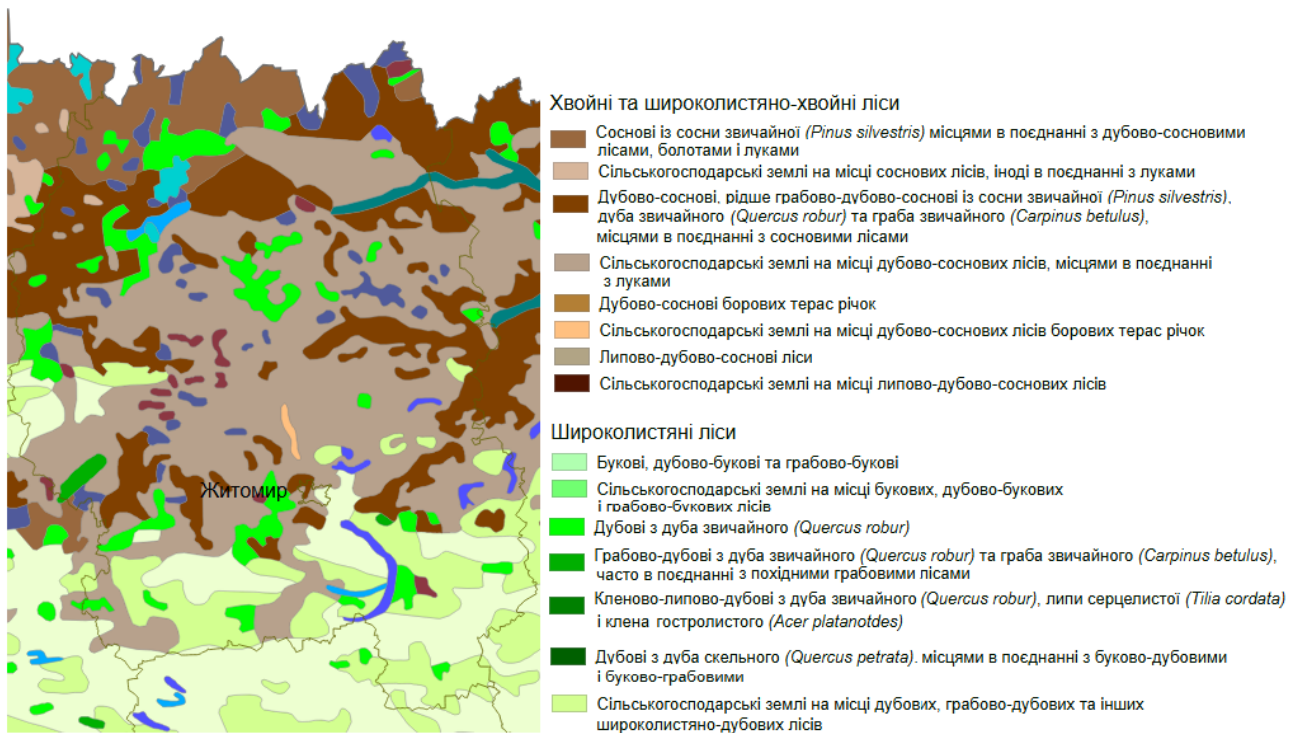


Рис. 2.8. Рослинний світ Житомирщини (за картою рослинності України) [16, 21]

Територія охоплює перехідну смугу між Поліссям і лісостепом, що забезпечує високу біотичну різноманітність і формує важливі передумови для розвитку природоорієнтованої рекреації.

Рослинний світ представлений понад 1000 видами судинних рослин, серед яких домінують соснові та мішані ліси з домішкою берези, дуба звичайного, граба та вільхи (табл. 2.3) [12].

Значні площі займають болотно-торфові екосистеми, де зростають сфагнові мохи, осокові та вересові угруповання. На узліссях і луках поширені різнотравні асоціації, багаті на лікарські та медоносні види.

У флорі області трапляються рідкісні та зникаючі рослини, занесені до Червоної книги України, зокрема плавун булавоподібний, росичка круглолиста, лілія лісова, підсніжник звичайний, зозулині черевички справжні.

Рослинність Житомирської області вирізняється високим рівнем біорізноманіття, що відображає перехідний характер території між Поліссям та лісостеповою зоною.

Таблиця 2.3.

Основні типи рослинності Житомирської області та їх характеристика

Тип рослинності	Поширення в області	Характерні види	Екологічні особливості	Рекреаційне значення
Хвойні ліси (соснові бореальні масиви)	Переважно північ і центр області, Поліська частина	Сосна звичайна, береза повисла, чорниця, брусниця, верес	Легкі піщані та супіщані ґрунти, бідні на гумус; високий рівень біорізноманіття нижніх ярусів	Ландшафтна естетика, оздоровчі прогулянки, екологічні стежки
Мішані ліси	Центральні та південні райони	Дуб звичайний, граб звичайний, сосна, липа, ліщина	Різноманітні ґрунти, оптимальні умови для багатоярусної рослинності	Пізнавальний туризм, збір грибів і ягід, рекреаційні зони
Широколистяні ліси	Південні райони, лісостепові переходи	Дуб звичайний, клен гостролистий, ясень звичайний, липа серцелиста	Родючі ґрунти, більш теплий і сухий клімат	Освітньо-просвітницькі маршрути, зелені зони відпочинку
Болотно-торфові комплекси	Полісся, долини річок Уборть, Ірша, Тетерів	Сфагнові мохи, осоки, журавлина болотна, росичка	Висока зволоженість, торфові ґрунти, унікальні види	Екотуризм, наукові спостереження, збереження біорізноманіття
Лучна та заплавна рослинність	Долини річок Тетерів, Случ, Уж, Гнилоп'ять	Осоки, тонконіг, конюшина, різнотрав'я	Періодичне затоплення, родючі алювіальні ґрунти	Ландшафтні види, пасовища, рекреаційні території поблизу водойм
Червонокнижні рослини	Лісові масиви, болота, узлісся, природоохоронні території	Лілія лісова, зозулинні черевички справжні, плавун булавоподібний підсніжник звичайний, сон широколистий	Вразливі біотопи, потребують охорони	Пізнавальні маршрути, природоохорона освіта

Домінують лісові екосистеми, у складі яких переважають соснові та мішані ліси з участю дуба, берези й осики. Значні площі займають болотно-лучні комплекси, характерні для північних районів, що зберігають специфічні гідрофітні угруповання. На території області поширені й різноманітні види

рідкісних та зникаючих рослин, багато з яких мають обмежені локалітети й характеризуються високою екологічною чутливістю. Таке різноманіття структур і типів рослинності створює сприятливі умови для формування різних біотопів, що підтримують високу видовість тваринного світу та підсилюють рекреаційну привабливість області.

Тваринний світ Житомирської області сформувався під впливом лісових, лучно-болотно-водних та агроландшафтних екосистем, що зумовлює його високу видовість і мозаїчність (табл. 2.4.) [12].

Таблиця 2.4.

Тваринний світ Житомирської області та його характеристика

Група тварин	Кількість видів	Характерні представники	Екологічні особливості та ареали	Рекреаційне та природоохоронне значення
Ссавці	~67	Олень благородний, козуля, дикий кабан, бобр, видра, європейська норка, лисиця, заєць-русак, борсук	Ліси Полісся, заплави річок, заболочені території; висока залежність від стану лісових та водно-болотних екосистем	Підтримання природної рівноваги, привабливі об'єкти для екотуризму та фотоспостереження
Птахи	~270	Глухар, тетерук, рябчик, лелека чорний, орлан білохвіст, зміїд, журавель сірий, сови, денні хижаки	Лісові масиви, болота, заплави, охоронні території; значна частина видів потребує тиші та відсутності турбування	Висока естетична та освітня цінність, формування орнітологічних маршрутів
Риби	~30	Щука, окунь, карась, короп, лин, верховодка, плітка	Річки Тетерів, Случ, Уж, Уборть, численні озера та ставки; залежні від чистоти води й гідрологічного режиму	Розвиток риболовного туризму, збереження природних іхтіокомплексів
Земноводні та плазуни	~15	Жаба озерна, жаба гостроморда, тритон звичайний, вуж звичайний, ящірка прудка	Переважно вологі біотопи, лісові болота, луки; чутливі до забруднення середовища	Показники екологічного стану територій, важливі для екологічної стабільності
Рідкісні та охоронювані види	~70 видів (у різних групах)	Лелека чорний, видра, норка європейська, орлан білохвіст, горностаї, глухар, тетерук	Зосереджені в природоохоронних зонах: Поліські ліси, болота, річкові долини	Основа природоохоронних програм, значна цінність для екотуризму та наукових досліджень

Тваринний світ Житомирщини також є різноманітним і включає близько 400 видів хребетних, серед яких ссавців – 67 видів, птахів – понад 270 видів, риб – близько 30 видів. Лісові масиви є середовищем проживання оленя

благородного, козулі європейської, дикого кабана, вовка, лисиці, борсука, а в річкових заплавах зустрічаються бобер, видра річкова, норка європейська. У північних, менш порушених районах області гніздуються такі цінні лісові птахи, як глухар, тетерук, рябчик. Серед рідкісних видів, занесених до Червоної книги, трапляються лелека чорний, зміїд, орлан-білохвіст, журавель сірий, пугач. Наявність рідкісних та зникаючих видів підкреслює екологічну цінність регіону та актуальність природоохоронних заходів.

Поєднання різноманітних біотопів, наявність рідкісних і збережених природних комплексів формують унікальний біорізноманітнісний потенціал області. Саме він є основою для розвитку екологічного, освітнього, наукового та рекреаційно-пізнавального використання території, сприяючи формуванню привабливого природного середовища для відпочинку та досліджень.

2.3. Природно-заповідний фонд як основа розвитку рекреаційного природокористування

Розвиток природно-заповідного фонду Житомирської області протягом останніх років характеризується стабільною тенденцією до розширення мережі охоронюваних територій і підвищення рівня їх репрезентативності в межах Поліського регіону. Регіональна екологічна мережа Житомирської області була розроблена у 2009 р. колективом дослідників під керівництвом старшого наукового співробітника Поліського філіалу УкрНДІЛГА, к.б.н., с.н.с. О. О. Орлова та затверджений рішенням двадцять четвертої сесії Житомирської обласної ради V скликання від 11.05.2010 р. № 1080 «Про затвердження регіональної схеми екологічної мережі Житомирської області». Відповідно до завдань аналізу та оновлення і оптимізації екологічної мережі, було вдосконалено її конфігурацію, визначено оновлений перелік структурних елементів, їх межі і площу на основі сучасних ГІС-технологій.

До складу екологічної мережі Житомирського та Бердичівського районів увійшли наступні структурні елементи [24]:

2 ключові території національного рівня – Коростишівська та Надслучанська (Миропільське суб'ядро), загальною площею 49615,6 га;

3 сполучні території національного рівня – Надслучансько-Коростишівська, Мар'янівсько-Миропільська та Коростишівсько-Радомишльська, загальною площею 159613,5 га;

24 ключові території регіонального рівня, загальною площею 169196,3 га, в тому числі 16 нових;

17 сполучних територій регіонального рівня, загальною площею 121364,5 га, в тому числі 3 нових (рис. 2.9.) [24].

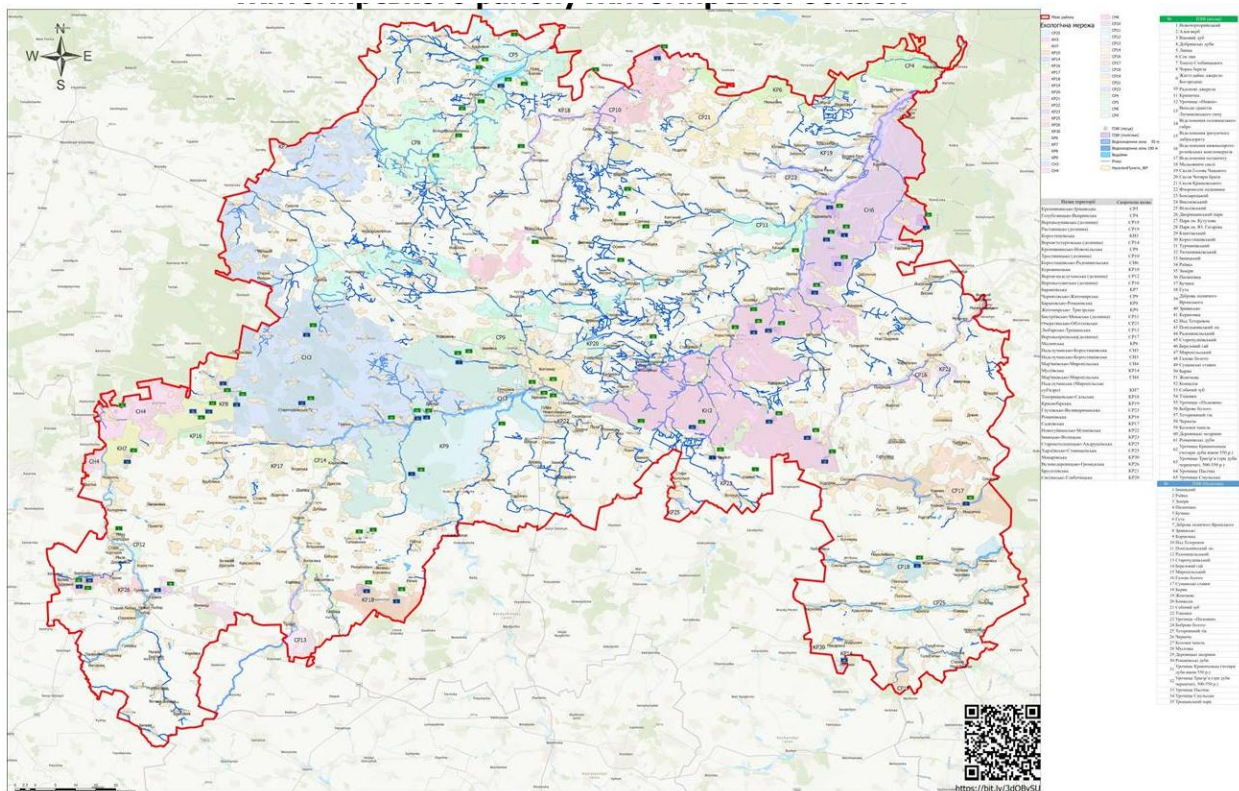


Рис. 2.9. Природно-рекреаційні ресурси Житомирської області

Значний етап формування сучасної структури ПЗФ припав на 2021 рік, коли було створено 21 новий об'єкт та збільшено площі восьми існуючих територій. Сукупний приріст заповідних площ становив 3393,82 га, що стало важливим кроком у напрямі зміцнення екологічного каркаса області й оптимізації структури охорони біорізноманіття (Додаток А).

Природно-заповідний фонд Житомирської області станом на 01.01.2025 р. охоплює 299 об'єктів загальною площею 143 251,9872 га, що становить 4,8 % площі області. У його складі 20 об'єктів загальнодержавного та 279 місцевого значення (табл. 2.5.) [24].

Таблиця 2.5.

Структура природно-заповідного фонду Житомирської області (станом на 01.01.2025 р.)

Тип природоохоронного об'єкта	Кількість, од.	Площа, га
Природні заповідники	2	50 976,84
Заказники загальнодержавного значення	10	6 757,00
Заказники місцевого значення	203	84 763,8257
Пам'ятки природи загальнодержавного значення	2	51,00
Пам'ятки природи місцевого значення	55	302,5098
Ботанічні сади загальнодержавного значення	1	35,4
Дендрологічні парки місцевого значення	3	14,9
Парки-пам'ятки садово-паркового мистецтва загальнодержавного значення	5	119,8
Парки-пам'ятки садово-паркового мистецтва місцевого значення	18	230,7027
Усього ПЗФ області	299 (20 - загальнодерж., 279 - місцевих)	14 3251,9872*

Структура ПЗФ представлена різноманіттям категорій: природними заповідниками, заказниками, пам'ятками природи, ботанічними садами, дендрологічними парками, а також парками-пам'ятками садово-паркового мистецтва, проте переважають заказники місцевого значення (понад 69 % від загальної кількості). Така різновекторність забезпечує комплексне збереження як унікальних природних об'єктів, так і культурно-історичних ландшафтних комплексів. Найбільшу площу займають природні заповідники та лісо-болотні заказники, що формує високий природоохоронний потенціал регіону та визначає його значення у збереженні поліських екосистем.

Особливе місце в ПЗФ займають водно-болотні угіддя міжнародного значення «Поліські болота», які входять до складу Поліського природного заповідника та охоплюють 2145 га. Ці угіддя є унікальним фрагментом поліських верхових, низинних і перехідних боліт, що мають високу екологічну

цінність та відіграють важливу роль у збереженні гідрологічного режиму річкових басейнів регіону. На цій території проводяться лише наукові дослідження та природоохоронні заходи, що забезпечує стабільність природних процесів і сприяє тривалому збереженню рідкісних видів.

Перспективним напрямом розвитку ПЗФ є створення біосферного резервату «Центральне Полісся», який охоплюватиме території Житомирської та Рівненської областей. Передбачається, що резерват стане однією з ключових ланок Пан'європейської екомережі, сприятиме збереженню великих масивів лісових і болотних екосистем, а також підтриманню сталого природокористування в регіоні. Ландшафтна структура майбутнього резервату представлена широким спектром поліських біотопів: моренно-зандровими рівнинами, заболоченими комплексами, заплавами малих річок, алювіальними терасами, лісовими масивами та унікальними геоморфологічними утвореннями, такими як Словечансько-Овруцький кряж [26].

На території майбутнього резервату зростає понад 210 рідкісних видів рослин, включених до міжнародних конвенцій, Червоного списку МСОП і Червоної книги України. Особливо цінними є реліктові види льодовикового та післяльодовикового періодів, зокрема рододендрон жовтий, який має один із найбільших ареалів саме в межах Полісся. Фауна резервату налічує понад 1500 видів, серед яких багато рідкісних і мігруючих видів птахів, що використовують регіон як важливий шлях міграції в межах меридіонального та широтного коридорів [25, 26].

Важливим напрямом інтеграції ПЗФ України у європейський природоохоронний простір є включення його територій до Смарагдової мережі Європи, що сформована відповідно до положень Конвенції про охорону дикої флори і фауни та природних середовищ існування (Бернська конвенція). На території Житомирщини до мережі вже віднесено Поліський природний заповідник, а подальші дослідження дозволять розширити перелік цінних природних територій, придатних для охорони на міжнародному рівні.

ПЗФ області має значний потенціал для розвитку рекреаційної діяльності (табл.2.6.) [24].

Таблиця 2.6.

Рекреаційна інфраструктура ПЗФ Житомирської області

Елемент рекреаційної інфраструктури	Кількість / наявність	Характеристика
Парки-пам'ятки садово-паркового мистецтва	23	Об'єкти культурної та ландшафтної рекреації.
Екологічні стежки та маршрути в природних заповідниках	наявні	Пізнавальні, освітні й природоохоронні маршрути.
Ботанічний сад (1)	1	Освітні, наукові й екопросвітницькі функції.
Дендрологічні парки	3	Естетична та освітня рекреація.
Орнітологічні маршрути, тури, сезонні екскурсії	проводяться щороку	Спостереження за птахами, вивчення екосистем.
Річкова та болотна рекреація (болота, річки, малі водойми)	наявна	Екотуризм, наукові спостереження, фототуризм.

На його території функціонують екологічні стежки, проводяться освітні заходи, науково-пізнавальні екскурсії, орнітологічні тури, діяльність ботанічного саду Поліського національного університету. Рекреаційна діяльність здійснюється відповідно до вимог Закону України «Про природно-заповідний фонд України» та спрямована на формування екологічної культури населення, розвиток природно-орієнтованого туризму та популяризацію природної спадщини Полісся.

Рекреаційний потенціал ПЗФ області сформований поєднанням природних ландшафтів, річкових та болотних екосистем, історико-культурних локацій та розвиненої екопросвітницької інфраструктури. Поліський природний заповідник відіграє провідну роль у розвитку науково-освітнього, екологічного та спеціалізованого рекреаційного туризму.

Таким чином, природно-заповідний фонд Житомирської області є фундаментальною основою сталого рекреаційного природокористування, забезпечує збереження природних комплексів, підтримує біотичне та ландшафтне різноманіття та сприяє розвитку екологічного, наукового й освітнього туризму в регіоні.

Висновки до розділу 2.

1. Географічне положення Житомирської області визначає її стратегічну роль у формуванні рекреаційного потенціалу регіону. Зручне транспортно-географічне розташування між столичним регіоном і західними областями, поєднане з різноманітністю природних ландшафтів Полісся, створює передумови для розвитку різних форм туризму та рекреаційної діяльності.

2. Природні чинники області формують збалансований комплекс ресурсів для рекреації. Поєднання лісових масивів, річкових долин, озерно-болотних систем, сприятливих кліматичних умов і багатства біоти забезпечує високий потенціал для оздоровчого, екологічного, пізнавального та активного відпочинку.

3. Природно-заповідний фонд є ключовою складовою розвитку рекреаційного природокористування. Станом на 2025 рік мережа ПЗФ області охоплює 299 об'єктів площею понад 143 тис. га, що забезпечує збереження унікальних природних комплексів та створює основу для еколого-пізнавального туризму, наукових досліджень і екопросвітницької діяльності. Розширення ПЗФ у 2021–2025 роках підтверджує системний підхід до охорони природних ландшафтів Полісся.

РОЗДІЛ 3.

ПРИРОДНІ, СОЦІАЛЬНО-ЕКОНОМІЧНІ ТА КУЛЬТУРНО-ІСТОРИЧНІ ЗАСАДИ РЕКРЕАЦІЙНОГО ПРИРОДОКОРИСТУВАННЯ ЖИТОМИРСЬКОЇ ОБЛАСТІ

3.1. Природно-рекреаційні та культурно-історичні ресурси області

Житомирська область вирізняється багатим поєднанням природних та культурно-історичних ресурсів, що формують її рекреаційний потенціал. Тут гармонійно взаємодіють унікальні ландшафтні комплекси та багата історико-культурна спадщина, що створює передумови для розвитку різних форм рекреації та відпочинку. Карто-схема розміщення об'єктів рекреаційного призначення візуалізує концентрацію ключових ресурсів та мережу транспортної інфраструктури (рис. 3.1.). На карті чітко простежується просторова диференціація рекреаційного потенціалу: об'єкти природного характеру зосереджені переважно у північній частині регіону (включно зі Словечансько-Овруцьким кряжем), а культурно-історичні – у центральній та південній його частині. Цей розподіл є базовим чинником для рекреаційного районування та формування тематичних рекреаційних кластерів регіону.

Географічне положення регіону, його рельєф, кліматичні умови та водно-лісові ресурси визначають сприятливі можливості для рекреаційного використання [35, 45].

Найважливішим природним ядром області є Словечансько-Овруцький кряж – давня морфоструктура Полісся з абсолютними висотами до 316 м і площею понад 20 тис. га. Це ізольований природно-ландшафтний район зі специфічною геологічною будовою, флорою й фауною, вперше детально описаний П. А. Тутковським [29].

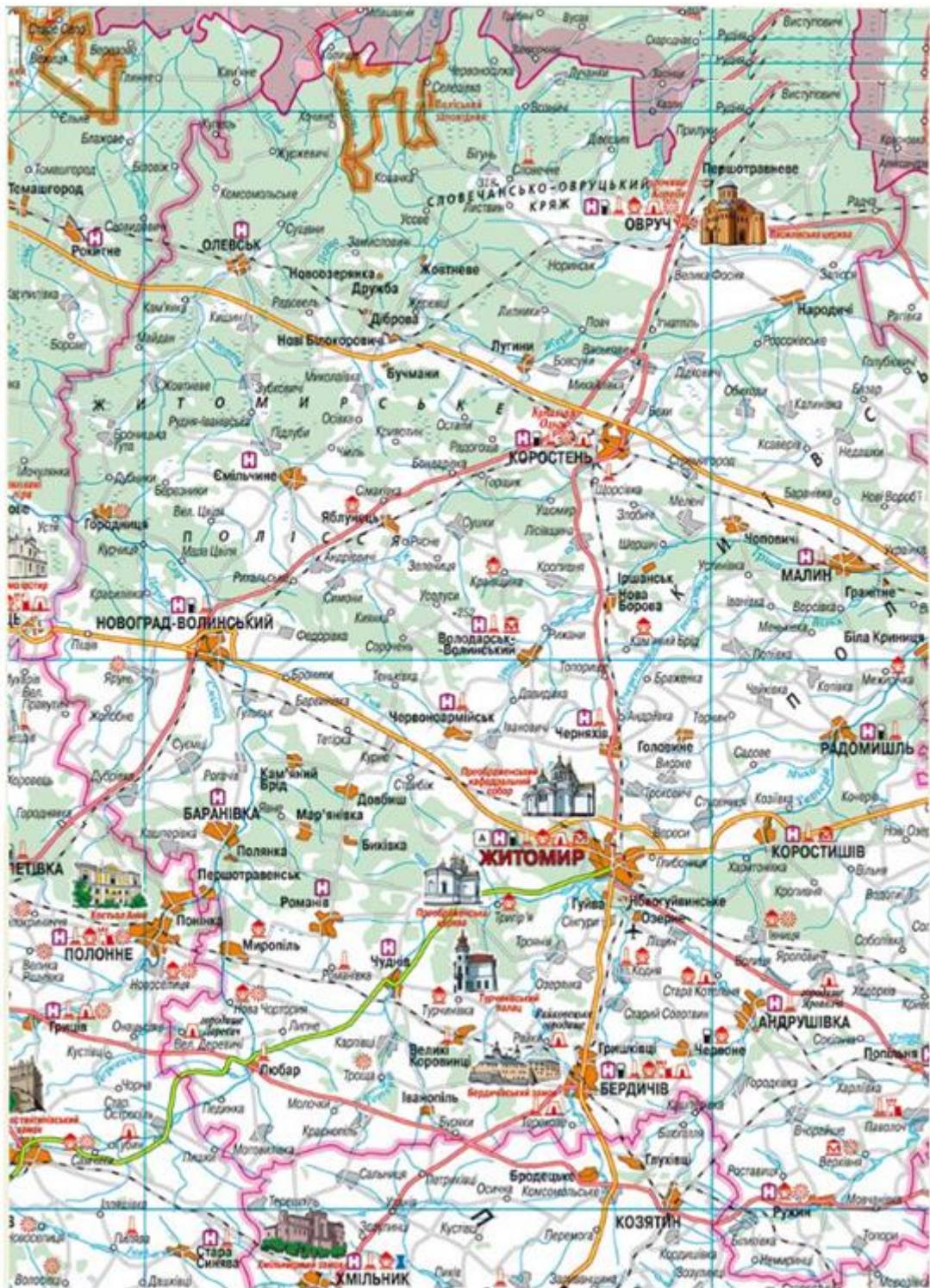


Рис. 3.1. Карта-схема природно-рекреаційних та історико-культурних об'єктів Житомирської області [61]

Кряж являє собою витягнуте зі сходу на захід плато розмірами близько 60 × 20 км, яке підноситься над навколишніми болотами Полісся на 120-150 м (рис. 3.1). Його основу формують кристалічні породи вулканічного походження (базальти, граніти) віком 1,2–1,5 млрд років, перекриті лінзами пірофілітового

сланцю та потужною товщею рожевих кварцитів. Кам'яний фундамент кряжу, особливо в його східній частині, вкритий товстим шаром лесових відкладів понад 20 м. Лесові відклади мають характерний світло-бежевий колір і містять кістки прильодовикових трав'яїдних: мамонтів, носорогів, бізонів, північних оленів, диких коней. У верхній частині потужних лесів простежується товща близько 0,6–0,8 м смугастих орнштейнів буро-коричневого кольору, перекритих тонким шаром (20 см) сірих ґрунтів голоценового часу. Попри незначну потужність, сірі ґрунти виявилися досить родючими порівняно з навколишніми піщаними ґрунтами Полісся. Тому дубові гаї, що споконвіку вкривали кряж, протягом останніх століть вирубані, а звільнені площі розорано.



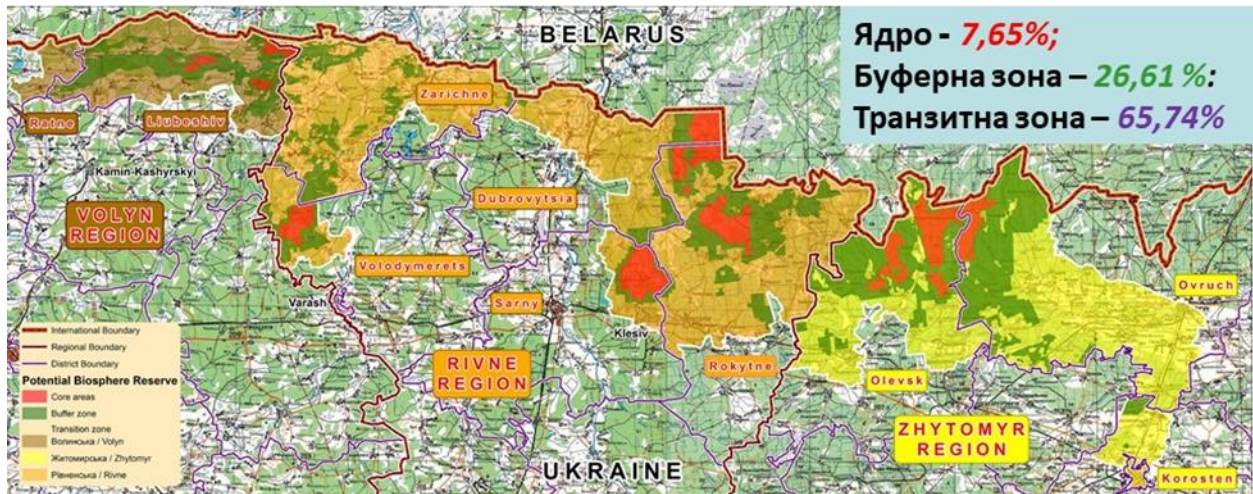
Рис. 3.2. Овруцький кряж. [26]

У результаті знищення лісів розпочалась інтенсивна водна ерозія кряжу. Її безпосереднім наслідком стало утворення розгалуженої системи глибоких ярів (особливо численні в південній частині кряжу). Глибина цих ярів часом

сягає 30 м, а довжина – кількох кілометрів. Інтенсивні вирубки минулих століть спричинили розвиток водної ерозії та формування глибоких ярів (до 30 м завглибшки), у яких раніше часто траплялися кістки прильодовикових тварин. Нині значна частина ярів залісна сосною та березою, що стабілізувало ерозійні процеси.

Кряж є витокком поліських річок Словечна та Норинь і осередком реліктових видів флори, серед яких – азалія понтійська, плющ вічнозелений, дуб скельний, рідкісні орхідеї.

Саме тут розташований Поліський природний заповідник – об'єкт всеукраїнського значення, який входить до складу транскордонного біосферного резервату «Західне Полісся» (рис. 3.3.).



Зона ядра:

Поліський ПЗ

Заказники («Микитче», «Страхів»)

Буферна зона

Буферна зона навколо Поліського ПЗ та заказники

Транзитна зона:

Коростенський, Овруцький, Олевський райони



Рис. 3.3. Функціональні зони української частини ТБР (на прикладі Житомирської області) [62]

Поліський природний заповідник розташований в межах Овруцького кряжу, що є складовою Українського кристалічного щита (рис. 3.4.). Морфологія заповідника характеризується горбисто-пагорбистим рельєфом із

системою лінійних пасом заввишки до 30-50 м, розділених широкими заболоченими долинами.

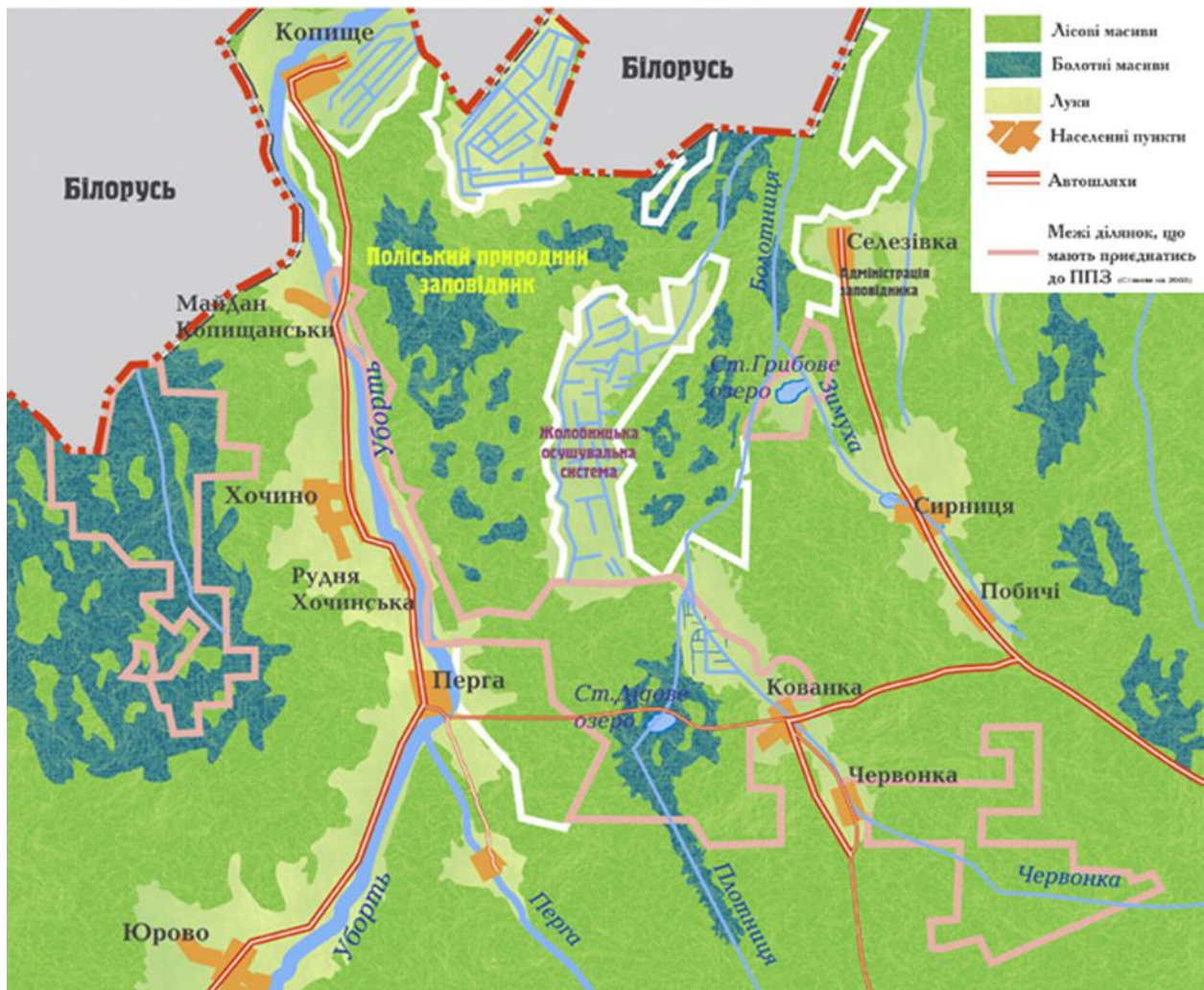


Рис.3.4. Карта Поліського природного заповідника: Природні масиви, гідрографія та населені пункти [63]

Гідрологічна мережа заповідника належить до басейну річки Прип'ять. Тут беруть початок численні притоки Уборті та Ужу, що формують густу сітку малих річок і струмків. Характерною рисою є наявність значної кількості старичних озер, низинних та верхових боліт.

Водний режим річок відзначається чітко вираженою весняною повінню та стабільним літньо-осіннім меженним періодом. Болотні масиви, що займають понад 30% території, відіграють ключову роль у формуванні водного балансу регіону, виконуючи функцію природних губок.

Флора заповідника налічує понад 800 видів судинних рослин, серед яких 60 видів занесено до Червоної книги України. У складі рослинності переважають соснові ліси (56% лісового покриття), які формують унікальні бореальні комплекси. Значні площі займають мішані ліси з участю дуба, ялини та граба. Особливу цінність становлять ділянки ялицевих і ялиново-ялицевих лісів, що є реліктами голоцену. На заболочених ділянках збереглися рідкісні комплекси сфагнових боліт із вербово-вільховими та березовими рідколіссями.

Територія заповідника є осередком збереження рідкісних видів тварин Поліського регіону. Тут зареєстровано 52 види ссавців, серед яких особливе значення мають популяції: Рися євразійського (*Lynx lynx*); Відри річкової (*Lutra lutra*); Вечорниці велетенської (*Nyctalus lasiopterus*).

Орнітофауна налічує 158 видів птахів, з яких 29 занесено до Червоної книги України. Найцінніші популяції включають: Журавля сірого (*Grus grus*); Пугача (*Bubo bubo*); Орла-могильника (*Aquila heliaca*); Підорлика малого (*Clanga pomarina*) [24, 25, 63].

Незважаючи на суворий заповідний режим, територія має значний науково-пізнавальний потенціал. Розроблено спеціальні екологічні стежки, що дозволяють ознайомитися з унікальними ландшафтами:

Маршрут "Овруцькі дислокації" – демонструє геологічні утворення протерозойського періоду.

Стежка "Поліські болота" – знайомить з болотними екосистемами та їх біорізноманіттям.

Екомаршрут "Ялинові праліси" – показує реліктові хвойні формації.

Заповідник відіграє ключову роль у збереженні біорізноманіття Поліського екорегіону, слугуючи науковою базою для моніторингу стану екосистем та розробки заходів з відновлення рідкісних видів. Його територія є еталоном для вивчення природних процесів у зоні мішаних лісів Східної Європи.

Однак, окрім суворо охоронюваних територій, у регіоні активно формуються і розвиваються рекреаційні зони, що поєднують природоохоронну

функцію з рекреаційною та освітньою. Прикладом такого збалансованого підходу є рекреаційний район, що формується в межах Коростенської міської територіальної громади (рис. 3.5.). На відміну від заповідника з його суворим охоронним режимом, ця територія демонструє модель сталого рекреаційного природокористування, де унікальні природні комплекси долини річки Уж та прилеглих заказників інтегровані в соціально-економічний простір громади.



Рис. 3.5. Схема екологічної мережі Коростенської територіальної громади [64]

Рекреаційний район, що формується в межах Коростенської міської територіальної громади, представлений комплексом природних та антропогенно-трансформованих ландшафтів, об'єднаних навколо річкової долини Ужа та системи прилеглих заказників, геологічних пам'яток і зелених зон міста.

Територія вирізняється високою природною цінністю та рекреаційним потенціалом, сформованим особливостями геологічної будови, рельєфу, кліматичних умов і біорізноманіття.

Морфологія району зумовлена виходами порід Українського кристалічного щита, що належить до північно-західного схилу. Це визначило

формування виразного ерозійно-денудаційного рельєфу, що контрастує з навколишніми поліськими рівнинами. Ключовим елементом є долина річки Уж із каньйоноподібною формою, скельними виходами гранітів і гнейсів, урвистими схилами та бортовими терасами. У межах геологічних пам'яток («Баранчі лоби», «Велетенські котли», «Ольжині купальні») поширені мікрорельєфні форми, створені флювіальною ерозією, водно-льодовиковими процесами та вивітрюванням [25, 26].

Гідрологічний каркас сформований річкою Уж, русло якої в межах Коростеня характеризується значною звивистістю, наявністю порогів, кам'яних гряд і природних заглиблень, зумовлених літологічними особливостями кристалічного фундаменту. Гідрологічну мережу доповнюють притоки, численні струмки та болотні масиви, зокрема в межах гідрологічних заказників «Хвощеве болото» та «Лозанове», де збереглися репрезентативні ділянки заболочених біотопів із сфагновими угрупованнями.

Ландшафтна структура району репрезентована поєднанням лісових, лучних, болотних та скельно-річкових комплексів. Домінують соснові та мішані ліси поліського типу, розміщені на вододільних ділянках і піщаних терасах. Екологічне ядро території формують ландшафтні заказники місцевого значення, які відображають основні типи ландшафтів [25, 26]:

Заказник «Урочище Бехівські дачі» охоплює лівобережну систему першої надзапlavної тераси р. Уж із переважанням давніх алювіальних та льодовиково-водних відкладів супіщаного й піщаного складу. Ландшафтна мозаїка включає хвилясті лесоподібні рівнини, слабкохвилясті водно-льодовикові плакорні ділянки, запlavні фрагменти та локальні ерозійні форми.

Заказник «Полігон» репрезентує комплекс суббореальних лісових ландшафтів – соснових, сосново-березових і вільхових лісів на дерново-підзолистих ґрунтах та супіщаних відкладах, які доповнюються лісоболотними мезотрофними комплексами знижених ділянок.

Заказник «Михайловичі» має інший тип природної організації, зосереджений на площах автотрофного обводненого болота з підвищеною

продуктивністю рослинності, потужним мохово-чагарничковим покривом і значною часткою торф'янистих ґрунтів, виконуючи ключову роль у регуляції водного балансу. Ця частина району відіграє важливу роль у регуляції водного балансу території, є осередком болотних фітоценозів і слугує укриттям для рідкісних вологолюбних видів.

Флористичне різноманіття району включає як типові поліські асоціації, так і червонокнижні види. У межах заказників трапляються: Плаун колючий (*Lycopodium annotinum*); Плаун булавоподібний (*Lycopodium clavatum*); Плаун щитolistий (*Huperzia selago*); Пальчатокорінник м'ясо-червоний (*Dactylorhiza incarnata*); Пальчатокорінник травневий (*Dactylorhiza majalis*); Коручка болотна (*Eriopactis palustris*); Гніздівка звичайна (*Neottia nidus-avis*); Сфагнові мохи (*Sphagnum* spp.), характерні для заказника «Михайловичі» [24].

У лісових і болотних комплексах заказника «Полігон» та «Михайловичі» формуються оптимальні умови для розвитку орхідей та рідкісних болотних видів, що потребують стабільного режиму зволоження.

Фауна району також вирізняється значною природоохоронною цінністю. Серед червонокнижних і охоронюваних видів трапляються: Рись євразійська (*Lynx lynx*); Видра річкова (*Lutra lutra*); Горностай (*Mustela erminea*); Нетопир лісовий (*Pipistrellus nathusii*); Глухар (*Tetrao urogallus*); Журавель сірий (*Grus grus*); Лунь болотяний (*Circus aeruginosus*); Пугач (*Bubo bubo*); Сич волохатий (*Aegolius funereus*) [12, 26].

У заказнику «Урочище Бехівські дачі» також охороняються види, занесені до Бернської конвенції: Канюк звичайний (*Buteo buteo*); Яструб великий (*Accipiter gentilis*); Сова сіра (*Strix aluco*) [12, 24].

Ці види формують верхній трофічний рівень локальних біоценозів і залежать від наявності великих масивів стиглих та різновікових лісів.

Клімат території належить до помірно-континентального типу з рисами поліської кліматичної підзони, для якого характерні прохолодна зима, помірно тепле літо, достатній рівень атмосферних опадів (600–700 мм/рік), висока вологість повітря та переважання західних і північно-західних вітрів. Зазначені

кліматичні умови сприяють збереженню стабільності лісових екосистем та водних ресурсів.

Рекреаційна привабливість району детермінована поєднанням унікальних природних та культурних компонентів. Унікальні скельно-каньйонні комплекси, мальовничі річкові ландшафти, численні заказники та геологічні пам'ятки створюють сприятливі умови для розвитку екологічного, геологічного, ландшафтного, пішохідного та водного туризму. Антропогенно модифіковані ландшафти (парк «Древлянський», парк ім. Т. Г. Шевченка, дендропарк «Еліта») органічно інтегрують природні елементи рельєфу та рослинності, забезпечуючи доступність природного середовища.

Поєднання природних та культурних ресурсів лягло в основу створення унікальних просвітницьких маршрутів.

Серед прикладів сучасного екотуристичного розвитку варто виокремити екологічно-просвітницький маршрут «Священні криниці Словечансько-Овруцького кряжу», який охоплює території Овруцької та Словечанської громад (рис. 3.5.) [31].

Природні джерела Словечансько-Овруцького кряжу відіграють багатогранну роль у житті регіону. Вони є важливим джерелом питної води для місцевого населення, відоме як «священні криниці», підкреслюючи їх глибе сакральне значення. Їм поклонялися з давніх часів, і хоча нині ця традиція християнізована, її суть залишилася незмінною.

Водночас ці джерела є витокami малих річок, з яких отримують воду інші села та міста, розташовані нижче за течією [26]. Крім того, вони безпосередньо впливають на формування екосистем у районі їхнього водозбірного басейну і опосередковано на ті, що розташовані в долинах річок.

Карту маршруту представленого на рисунку 3.6, демонструє ключові точки зупинок, джерела, ландшафтні особливості та напрямок руху через території Словечансько-Овруцького кряжу.

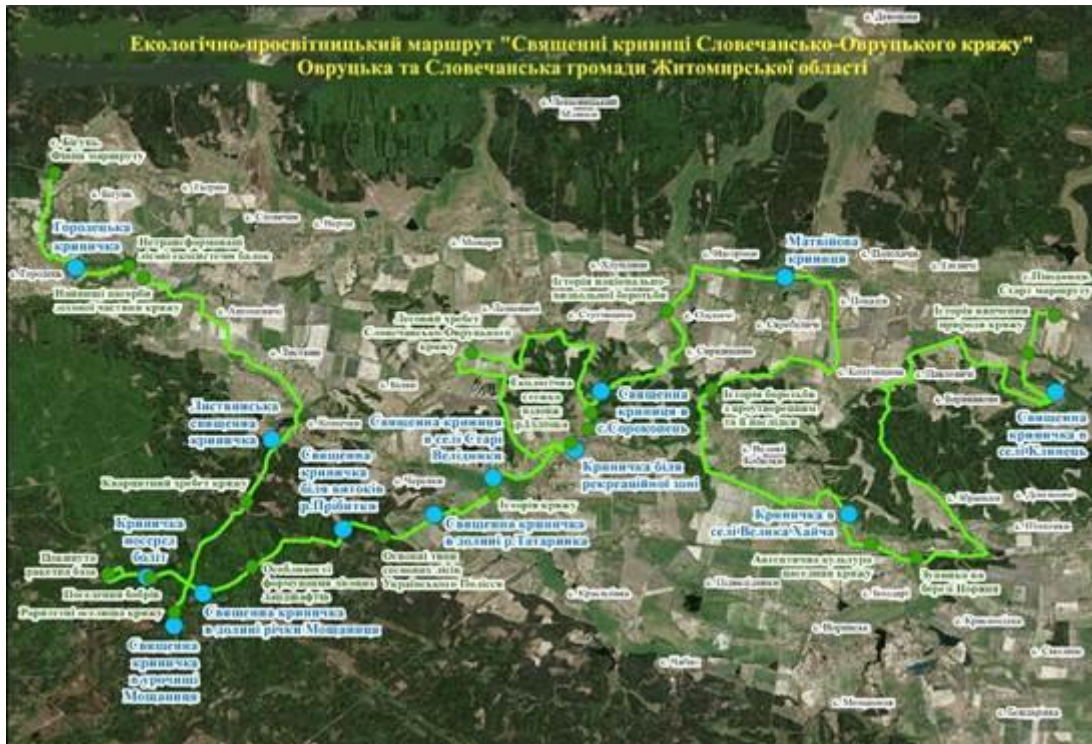


Рис. 3.6. Екологічно-просвітницький маршрут «Священні криниці Словечансько-Овруцького краю»

Цей маршрут поєднує природні джерела, лісові масиви, сакральні локації та культурні об'єкти, формуючи унікальний простір для екологічної освіти, краєзнавства та духовного туризму. Він є прикладом інтеграції природоохоронної діяльності з рекреаційною функцією, що відповідає принципам сталого розвитку [31. 32].

Природні та історико-культурні чинники поліського регіону тривалий час формували цілісне середовище заселення, господарювання, духовності та культурної пам'яті Дrevлянщини. Це знаходить своє відображення у формуванні зон рекреації, які включають також історичні, краєзнавчі та ландшафтно-естетичні виміри, розширюючи можливості комплексної рекреаційної оцінки території.

Маршрут «Слідами княгині Ольги» посідає у структурі регіональних рекреаційних ресурсів важливе місце як історико-краєзнавчий та ландшафтно-естетичний компонент (рис. 3.7.).



Рис. 3.7. Карта-схема еколого-краєзнавчого маршруту «Слідами княгині Ольги»

Цей маршрут охоплює центральну та північно-західну частину області, демонструючи взаємодію історичних пам'яток древлянського періоду з мальовничими ландшафтами Словечансько-Овруцького кряжу та долини річки Уж. Його ландшафтна виразність зумовлена скелястими виступами кварцитів, крутими схилами та панорамними височинами. Позалінійні ділянки маршруту переходять у рівнинні ландшафти Поліської низовини, представлені моренно-та водно-льодовиковими рівнинами, піщаними терасами, хвилястими борами та заболоченими зниженнями.

Така мозаїчність природних умов забезпечує різноманіття рослинних угруповань і високу біотичну цінність території. На піщаних терасах та борових масивах домінують сосна звичайна (*Pinus sylvestris*), верес звичайний (*Calluna vulgaris*), чорниця (*Vaccinium myrtillus*), брусниця (*Vaccinium vitis-idaea*), зяберезник (*Empetrum nigrum*), а на вологіших ділянках – осока пухнатофлора (*Carex lasiocarpa*), папороть щитник чоловічий (*Dryopteris filix-mas*), вільха чорна (*Alnus glutinosa*), береза повисла (*Betula pendula*) [24, 32].

Заболочені зниження зосереджують характерну для Полісся гіпно-сфагнову рослинність, серед якої поширені сфагнові мохи (*Sphagnum* spp.), очерет звичайний (*Phragmites australis*), осока омська (*Carex omskiana*), пухівка піхвова (*Eriophorum vaginatum*), росичка круглолиста (*Drosera rotundifolia*), що є важливими індикаторами природного стану болотних екосистем [12].

Територія також характеризується наявністю рідкісних і зникаючих видів рослин, занесених до Червоної книги України. До них належать: росичка англійська (*Drosera anglica*), лобелія Дортманна (*Lobelia dortmanna*), пальчатокорінник травневий (*Dactylorhiza majalis*), зозулині черевички справжні (*Surgipedium calceolus*), плаун булавовидний (*Lycopodium clavatum*), болотниця болотна (*Eleocharis mamillata*), сфагнум магелланський (*Sphagnum magellanicum*) [32].

Наявність таких видів значно підсилює природоохоронну та рекреаційно-освітню цінність території, підкреслюючи її унікальність у межах українського Полісся.

Рекреаційний потенціал маршруту «Слідами княгині Ольги» є комплексним. Він охоплює історико-культурні об'єкти (музеї, городища, культові споруди, пам'ятні місця, пов'язані з княгинею Ольгою та древлянським періодом), а також природні ландшафтні комплекси, доступні для екологічного, пізнавального та активного відпочинку. Територія маршруту сприяє організації пішохідних, велосипедних, історико-краєзнавчих екскурсій та фототуризму, а долина Ужа створює умови для водної рекреації. Рельєфні контрасти, природні оголення кристалічних порід, мальовничі поліські ліси та поєднання культурної й природної спадщини забезпечують високий рівень атрактивності маршруту.

Зазначені маршрути гармонійно вписуються у систему рекреаційно-просвітницьких маршрутів Словечансько-Овруцького кряжу та прилеглого Полісся, дозволяючи комплексно представити взаємодію природних, історичних і культурних складників регіону.

Маршрути не лише сприяють популяризації природної спадщини Полісся, а й активізують місцеві громади, залучаючи їх до збереження екологічно цінних територій. Вони також можуть слугувати основою для розробки нових туристичних продуктів, орієнтованих на екологічну просвіту, етнографію та духовне відновлення. Включення таких маршрутів у регіональні програми розвитку туризму дозволяє поєднати природні, історичні та культурні ресурси в єдину рекреаційну систему.

Рекреаційні території Овруцько-Словечанського кряжу формують важливе північне ядро природно-пізнавального туризму області. Проте мережа унікальних ландшафтів Житомирщини не обмежується лише Поліссям: у центральній частині регіону знаходиться ще один знаковий об'єкт – Денишівські скелі, які репрезентують інший тип природних комплексів, що демонструє іншу морфологію, але спільну кристалічну природу та пов'язаний із виходами кристалічних порід вздовж долини Тетерева.

Денишівські скелі (с. Дениші, Житомирський район) – скельний масив на річці Тетерів площею близько 15 га, який приваблює альпіністів та любителів активного відпочинку (рис. 3.8.).

Денишівські скелі – це масштабний вихід гранітних порід уздовж правого берега річки Тетерів у Житомирському районі. Скельний масив є частиною Українського кристалічного щита – одного з найдавніших структурних елементів Східноєвропейської платформи. Граніти, що утворюють скелі, сформувалися у докембрії приблизно 800 млн – 1 млрд років тому, що робить їх одними з найстаріших твердих порід на території України.

В основі скель місцями простежуються невеликі підмиви, утворені річковою ерозією. На верхів'ї масиву рельєф переходить у відносно рівну лісову терасу, що контрастує зі стрімкими стінами каньйону.

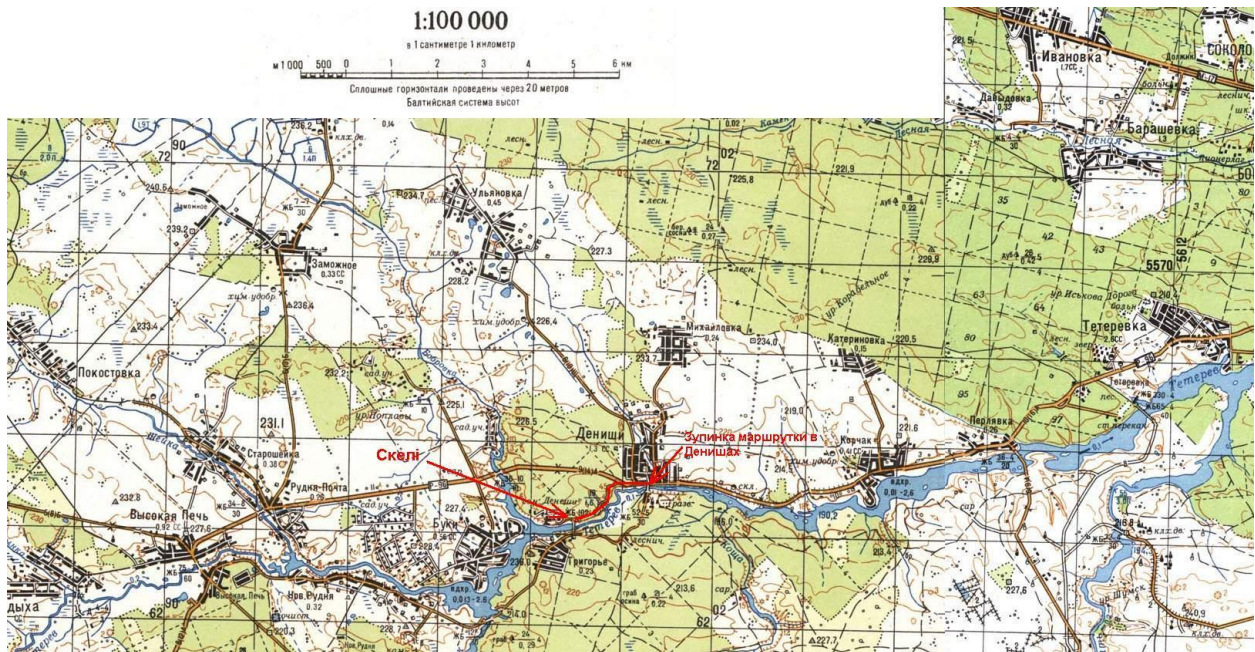


Рис. 3.8. Топографічна карта: Денишівські скелі та долина річки Тетерів (Масштаб 1:100 000) [65]

Геоморфологічно Денишівські скелі є прикладом ерозійно-денудаційного рельєфу, де річка розкрила кристалічний фундамент, вимиваючи та виносячи більш слабкі породи, тоді як стійкі граніти збереглися у вигляді урвищ. Процеси фізичного вивітрювання (термічне розтріскування, вимерзання води в тріщинах) сприяють формуванню блокової структури скель, але через високу міцність гранітів ці зміни відбуваються дуже повільно.

Ландшафтно масив формує вузький каньйоноподібний фрагмент долини Тетерева, який виділяється серед довколишніх рівнинних територій Полісся своєю мальовничістю та різким перепадом висот. Поєднання кам'яних стін, лісових масивів та водного плеса створює унікальну ділянку природного рельєфу, популярну серед скелелазів, туристів і дослідників природних ландшафтів.

Лісові масиви Житомирщини мають високу рекреаційну цінність, однак їхній стан зазнає негативного впливу антропогенних факторів, зокрема незаконного видобутку бурштину та надмірної експлуатації [52, 54]. Ліси зеленої зони м. Житомира виконують важливу екологічну та рекреаційну

функцію, забезпечуючи умови для відпочинку населення та підтримання екологічної стійкості урбанізованих територій (3.9.).

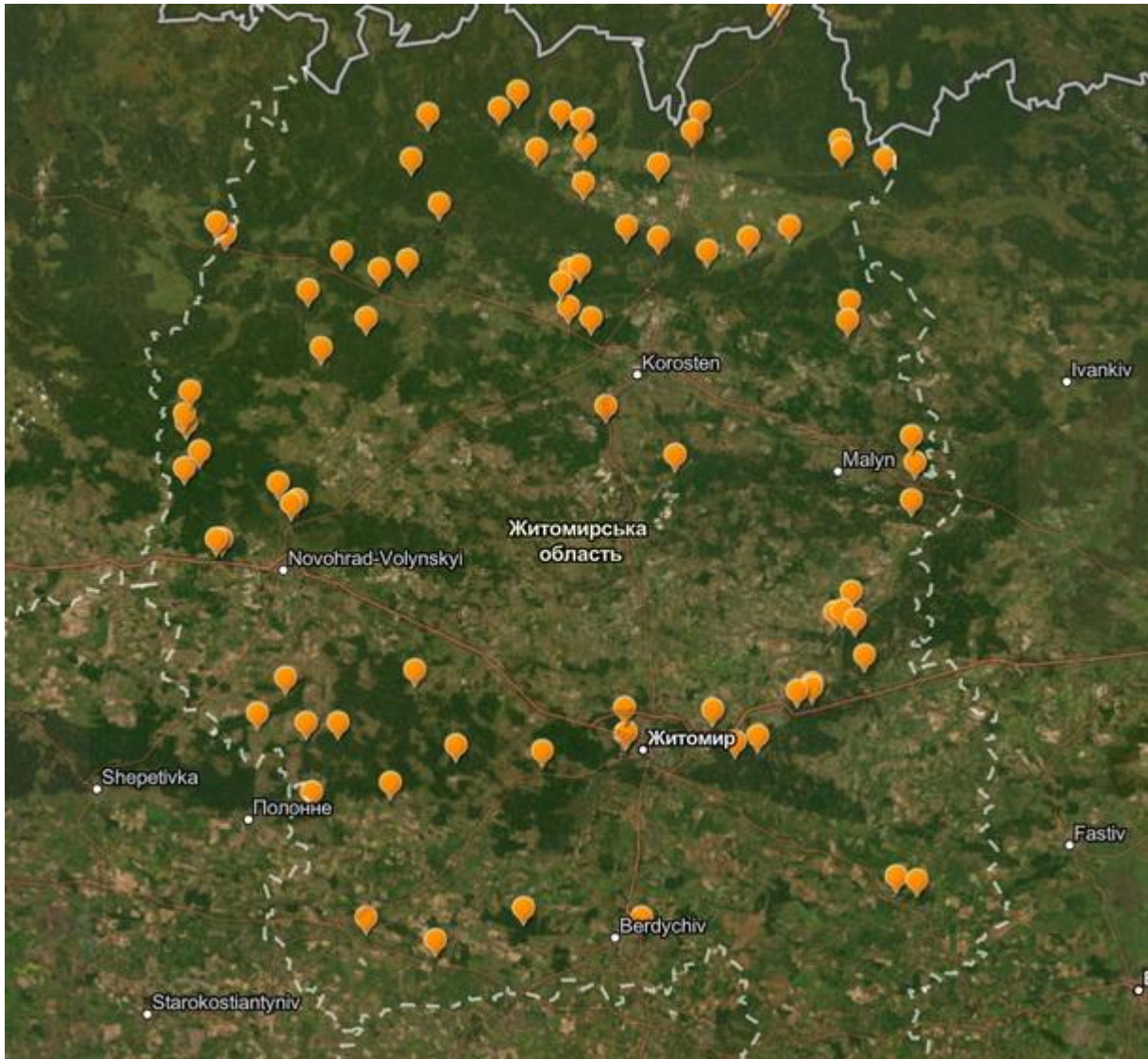


Рис. 3.9. Карта рекреаційних пунктів та об'єктів природно-заповідного фонду Житомирської області

До найбільш відомих лісових локацій належать Коростишівський лісопарк площею понад 300 га, який поєднує природні масиви з мальовничими кар'єрами; Радомишльські ліси площею понад 500 га, що відомі грибними місцями та чистим повітрям; Словечанські ліси площею понад 700 га, які входять до складу природно-заповідного фонду.

Житомирщина має надзвичайно багату історико-культурну спадщину. Давні храми, фортифікаційні споруди та житлові будівлі є свідками княжої доби, польсько-литовського та московського панування, а також часу існування

козацької держави [23, 30]. За твердженням Панкової Є.В., поселення на території сучасної Житомирської області існували ще в епоху пізнього палеоліту. Серед зареєстрованих археологічних пам'яток – городище другої половини I тис. до н. е. у Житомирі, давньоруське місто Волохів (1150 р.), залишки замку Любарта в Любарі [30]. Сам Житомир належить до найдавніших міст України: його заснування відносять приблизно до 884 р., а перша документальна згадка датується 1305 р. [23]. Старовинна частина міста – «городище» – розташована на трьох високих скелястих пагорбах над річкою Кам'янкою (Охримова, Замкова та Петровська гори). Тут у VIII–IX ст. існувало давнє поселення, а в другій половині XIV ст. було зведено замок, навколо якого сформувалося місто. У 1444 р. Житомир отримав Магдебурзьке право, що стало важливим етапом у його розвитку.

З територією області пов'язане життя багатьох видатних діячів української та світової культури. До ключових культурних об'єктів належать музей-садиба родини Рильських (с. Романівка, Попільнянський район) – меморіальний комплекс площею близько 2 га; меморіальний музей С. П. Корольова (м. Житомир) з експозиційною площею понад 1 тис. м²; історико-культурний комплекс «Замок Радомисль» (м. Радомисль) площею близько 2,5 га, який включає музей української домашньої ікони, концертну залу та парк.

Рекреаційні території області мають неоднорідну структуру використання, що потребує вдосконалення функціонального зонування [14, 45]. Серед прикладів таких територій варто назвати Гідропарк у Житомирі – зелену зону відпочинку площею понад 40 га, розташовану на березі річки Тетерів, яка включає пляжі, спортивні майданчики та прогулянкові маршрути; Шодуарівського парку (м. Житомир) – площа близько 36 га, що поєднує рекреаційні та культурні функції (рис. 3.10); зону відпочинку на річці Кам'янка (м. Коростишів) – природну територію площею близько 25 га, яка активно використовується місцевими громадами.



Рис. 3.10. Картохема функціонального зонування рекреаційних територій (на прикладі західної частини м. Житомира).

На картохемі візуалізовано просторове розташування та функціональні межі великих рекреаційних зон міста – Гідропарку та Шодуарівського парку, які розташовані в долині річки Тетерів та формують ключовий екологічний каркас центральної частини Житомира.

Таким чином, культурно-історичні та природно-рекреаційні ресурси Житомирської області становлять комплексну систему, де природні ландшафти взаємодіють із багатою історико-культурною спадщиною. Їх інтеграція у сучасні туристичні продукти з використанням інноваційних технологій та екологічних підходів створює перспективи для сталого розвитку регіону та підвищення його конкурентоспроможності на туристичному ринку.

3.2. Інфраструктурно-демографічні чинники та просторовий потенціал рекреаційного природокористування регіону

Рекреаційно-туристична інфраструктура Житомирської області формується під впливом природно-географічних умов, рівня освоєння території та транспортної доступності. Аналіз сучасних досліджень свідчить, що

інфраструктура виступає ключовим елементом, який визначає ступінь використання природних ландшафтів у рекреаційних цілях (35, 51) (табл. 3.1.).

Таблиця 3.1.

Інфраструктурні чинники, що визначають рекреаційне природокористування Житомирської області

Чинник	Характеристика	Вплив на рекреаційне природокористування
Транспортна доступність	Нерівномірний розвиток дорожньої мережі, найкраща доступність у центральній частині регіону	Визначає кількість відвідувачів природних територій, концентрацію потоків
Рекреаційна інфраструктура лісів	Обмежена кількість обладнаних майданчиків, відсутність системного зонування	Зменшує комфорт перебування, підвищує ризик антропогенних навантажень
Туристично-інформаційні сервіси	Фрагментарний розвиток цифрових навігаційних систем, низька доступність карт	Ускладнює планування маршрутів, знижує привабливість територій
Екологічна інфраструктура	Недостатнє облаштування екомаршрутів, бракує інтерпретаційних стендів	Зменшує освітню та екотуристичну функцію ландшафтів
Урбаністичні зелені зони	Висока рекреаційна цінність, але зростаючий тиск населення	Формують ядра рекреаційної системи, але потребують охорони та регулювання

Складено автором на основі [1, 4, 5, 7, 9]

В роботах [51, 52] зазначено, що інфраструктурні обмеження області пов'язані з нерівномірністю розвитку транспортної мережі, недостатньою кількістю обладнаних рекреаційних майданчиків, а також дефіцитом інформаційних та сервісних об'єктів. Для Житомирщини характерна значна концентрація рекреаційної активності навколо урбанізованих центрів – Житомира, Бердичева, Коростишева, де сформовані найбільш доступні рекреаційні маршрути та природні атракції.

Особливу увагу дослідники звертають на потребу інвентаризації та оптимізації лісових територій, які мають найвищий рекреаційний потенціал. Зокрема, роботи [52, 56] підкреслюють необхідність впровадження функціонального зонування лісів зеленої зони м. Житомира, що дозволяє поєднувати природоохоронні режими із рекреаційним використанням.

Ключовими інфраструктурними проблемами залишаються:

– низький рівень облаштування рекреаційних лісових ділянок;

- фрагментарність велосипедних та пішохідних маршрутів;
- недостатня інтеграція рекреаційної інфраструктури з природними об'єктами;
- обмежене використання сучасних інформаційно-комунікаційних інструментів для навігації та промоції природних територій.

Узагальнені результати свідчать, що інфраструктурні фактори безпосередньо визначають доступність природних ресурсів, формують інтенсивність рекреаційних потоків і впливають на екологічний стан ландшафтів. Оптимізація інфраструктури потребує стратегічного планування, розвитку сервісів та впровадження просторових аналітичних технологій.

Поряд із інфраструктурними умовами, важливу роль у розвитку рекреаційного природокористування відіграють демографічні чинники, що визначають масштаби та специфіку попиту на рекреаційні послуги. Демографічні характеристики населення визначають попит на рекреаційні послуги, рівень відвідуваності природних територій та типи рекреаційних практик (табл. 3.2.). Застосування соціально-демографічних моделей дозволяє встановити, які категорії населення найбільш активно користуються рекреаційними ресурсами.

Дослідження європейського досвіду, зокрема *What Kind of Recreational Infrastructure Encourages Forest Visits the Most?* [57], демонструє, що візити до лісових масивів найбільш властиві:

- молодим і середньовіковим групам населення;
- мешканцям великих міст;
- домогосподарствам із вищим рівнем мобільності;
- соціальним групам, орієнтованим на активні види відпочинку.

З огляду на просторову подібність природних умов, висновки польських дослідників релевантні для оцінки рекреаційної поведінки населення Житомирщини. Соціально-демографічні тренди регіону – урбанізація населення, зростання інтересу до здорового способу життя та екологічно

орієнтованих практик – посилюють попит на відвідування лісів, водойм і природних парків.

Таблиця 3.2.

Демографічні чинники і їхній вплив на рекреаційний попит

Демографічна характеристика	Властиві групи	Прояв у рекреаційній поведінці
Вікова структура	Молодь 18–35 років та особи 35–50 років	Перевага активних видів рекреації, веломаршрути, походи
Урбанізація	Жителі Житомира та приміських громад	Висока частота короткочасних відвідувань лісів та водойм
Рівень мобільності	Домогосподарства з авто, активні групи	Вибір віддаленіших ландшафтів (Дениші, Случ, Іршанська зона)
Соціально-економічний статус	Середній та високий рівень доходів	Попит на інфраструктурно облаштовані об'єкти та платні сервіси
Екологічні цінності	Особи, орієнтовані на ЗСЖ	Відвідування природних об'єктів з низьким рівнем трансформації

Складено автором на основі [14, 35, 46, 52]

У межах області значна частка потенційних рекреантів проживає в м. Житомирі та приміських громадах, що формує високий рекреаційний тиск на зелені насадження міської агломерації [46, 52]. Це підкреслює важливість збалансування рекреаційних навантажень шляхом диверсифікації рекреаційних територій у районах Коростеня, Малинської та Бердичівської громад й Поліської частини регіону.

Демографічні чинники також визначають необхідність розвитку інклюзивної інфраструктури, адаптованої для різних вікових і соціальних груп населення.

У контексті комплексного аналізу рекреаційного природокористування, поряд з інфраструктурними та демографічними характеристиками, особливе значення набувають просторові чинники, які визначають територіальну структуру рекреаційних процесів, їхню локалізацію та взаємозв'язок із природними й культурними ландшафтами.

Просторовий потенціал визначається ландшафтною структурою, природними ресурсами та доступністю територій. Дослідження [60] показує, що застосування ГІС-технологій є ключовим інструментом аналізу просторової організації рекреаційних земель, визначення їхньої цінності, режимів використання та перспектив розвитку.

У структурі просторового потенціалу Житомирської області ключове місце посідає композиція природних ландшафтів, адже саме вона забезпечує різноманітність рекреаційних можливостей та визначає напрями їх використання.

Регіон характеризується наявністю:

- великих масивів соснових і мішаних лісів Полісся;
- річкових долин та мальовничих скельних виходів (Тетерів, Уж, Случ, Ірша);
- унікальних урочищ та заказників з високою естетичною цінністю;
- природних комплексів зеленої зони Житомира, придатних для короткочасного відпочинку.

Роботи [4; 5; 7] підкреслюють, що саме лісові ландшафти області мають значний рекреаційний потенціал завдяки доступності, біорізноманіттю, високому рівню естетичності та сприятливому мікроклімату.

Разом із природними характеристиками важливе значення має просторово-функціональна організація рекреаційних територій, яка визначає можливості їхнього використання та рівень навантаження на природні комплекси (табл. 3.3). Використання методів функціонального зонування дозволяє виділити зони короткочасного відпочинку (зелена зона м. Житомира), лісопаркові комплекси (Коростишівський, Бердичівський лісгоспи), ландшафтно-рекреаційні території (скелі Тетерева, смт Дениші, долина р. Случ), а також території природоохоронного статусу, де рекреаційна діяльність обмежена.

Дані просторових досліджень [51. 52] свідчать про значну мозаїчність лісового фонду, що створює передумови для розвитку спеціалізованих рекреаційних зон із диференційованим режимом природокористування.

Таблиця 3.3.

Просторовий потенціал рекреаційних територій Житомирської області

Тип території	Просторові характеристики	Рекреаційний потенціал	Проблеми та обмеження
Лісові масиви Полісся	Великі площі, сприятливий мікроклімат, висока транспортна доступність	Піші прогулянки, веломаршрути, оздоровча рекреація	Потреба зонування, загроза перевантаження
Долини річок Тетерева, Случі, Ірші	Мальовничі ландшафти, наявність скельних виходів	Водна, спортивна та ландшафтна рекреація	Ерозиційна чутливість, сезонність
Зелена зона м. Житомира	Близькість до населення, багата біота, компактність	Щоденна рекреація, освітні стежки, урбоєкологічні маршрути	Інтенсивний рекреаційний тиск, фрагментація
Території культурної спадщини	Локальна концентрація історичних об'єктів	Експериментальна, культурно- пізнавальна рекреація	Недостатня інфраструктура, слабка інтеграція з природними ресурсами
Природоохоронні території	Високий рівень природності, унікальні біотопи	Екотуризм, екопросвіта	Режимні обмеження, потреба в контролі відвідуваності

Складено автором на основі [33, 34, 35, 46, 52]

Не менш вагомим чинником є потенціал культурної та природної спадщини, який посилює туристичну привабливість регіону. Комплексний аналіз ресурсів області [33] демонструє високу концентрацію об'єктів спадщини, що можуть бути інтегровані у рекреаційні маршрути: історико-культурні комплекси, сакральні пам'ятки, музейні центри, фортифікаційні об'єкти та паркові ансамблі. Їх поєднання з природними ландшафтами формує унікальні туристично-рекреаційні продукти, засновані на локальній ідентичності та культурній самобутності.

Узагальнюючи, слід зазначити, що рекреаційний потенціал Житомирщини формується як результат взаємодії трьох ключових блоків чинників. Інфраструктурні фактори визначають доступність територій,

комфорт і функціональність рекреаційного середовища; демографічні характеристики формують попит, диференціюють типи рекреаційної активності та впливають на навантаження на природні комплекси; просторово-ландшафтні чинники задають природну основу рекреаційного природокористування та визначають екологічну ємність територій. Оптимальне поєднання цих складових створює можливості для сталого використання природних ресурсів, збереження ландшафтної різноманітності та формування рекреаційної привабливості регіону.

З метою системної оцінки стану рекреаційного природокористування та визначення стратегічних орієнтирів розвитку доцільно провести SWOT-аналіз території (табл. 3.4.). Цей метод дозволяє узагальнити сильні та слабкі сторони природно-ресурсної бази, інфраструктури та соціально-демографічних чинників, а також окреслити можливості й загрози, що можуть впливати на формування рекреаційного потенціалу Житомирської області.

Регіон вирізняється значними масивами природних лісів, різноманітними водними та геоморфологічними комплексами, що створюють природну основу для розвитку рекреації. Водночас інфраструктурна недорозвиненість, нерівномірність рекреаційного навантаження та фрагментарність просторового планування обмежують ефективність використання цих ресурсів.

До ключових сильних сторін належать сприятливі природні умови, ландшафтне різноманіття, вигідне транспортно-географічне положення та значний культурно-історичний потенціал. Слабкі сторони пов'язані з низьким рівнем облаштування рекреаційних територій, недостатньою інтеграцією природних і урбанізованих просторів та слабким розвитком сервісної інфраструктури.

Можливості розвитку формуються під впливом сучасних тенденцій: зростання екологічного туризму, поширення ГІС технологій, підвищення попиту на оздоровчі практики та зелену інфраструктуру.

Таблиця 3.4.

SWOT-аналіз рекреаційного потенціалу Житомирської області

S – Сильні сторони	W – Слабкі сторони
<ul style="list-style-type: none"> • Значні площі лісових масивів Полісся з високою природністю та сприятливим мікрокліматом. • Ландшафтне різноманіття: скельні виходи, річкові долини, водно-літоральні комплекси. • Вигідне географічне положення області поблизу Києва – великий потенціал рекреантів. • Наявність об’єктів природно-заповідного фонду та культурної спадщини. • Доступність територій для щоденної рекреації населення. 	<ul style="list-style-type: none"> • Низький рівень облаштування рекреаційної інфраструктури (нестача майданчиків, навігації, сервісів). • Фрагментарність транспортної доступності та відсутність інтегрованих маршрутів. • Нерівномірний розподіл рекреаційного навантаження (перевантажені зони Житомира). • Недостатнє функціональне зонування лісів і рекреаційних територій. • Слабка промоція регіону та обмежене використання цифрових сервісів.
O – Можливості	T – Загрози
<ul style="list-style-type: none"> • Зростання попиту на екологічний туризм та природоорієнтований відпочинок. • Використання ГІС-технологій для оптимізації просторового планування та зонування. • Можливість створення інтегрованих екологічних і культурних маршрутів. • Розвиток співпраці між громадами та лісовими господарствами щодо рекреації. • Розширення освітньо-просвітницьких програм у сфері екології та рекреації. 	<ul style="list-style-type: none"> • Підвищення антропогенного навантаження та ризик деградації природних ландшафтів. • Неконтрольована урбанізація і розширення забудови на природні території. • Кліматичні зміни: посухи, пожежна небезпека в лісах, зниження біорізноманіття. • Економічна та політична нестабільність, що обмежує інвестиції в інфраструктуру. • Міграційні процеси та зменшення населення, що впливає на трудові ресурси інфраструктурної сфери.

Загрози ж пов’язані з деградацією ландшафтів унаслідок перевантаження, кліматичними змінами, урбанізаційним тиском та нестабільністю фінансування інфраструктурних проєктів.

Проведений SWOT аналіз засвідчив, що Житомирська область має потужний природно ресурсний і культурний потенціал для рекреаційного розвитку. Проте його реалізація потребує збалансованої інфраструктурної модернізації, оптимізації просторового планування та посилення екологічного менеджменту, що дозволить забезпечити сталий розвиток рекреаційної сфери в умовах сучасних викликів.

3.3. Просторові потоки рекреаційної мобільності та оцінка конкурентних позицій регіону

Просторові потоки рекреаційної мобільності формуються під впливом територіальної структури природних та культурних ресурсів, демографічних характеристик населення та рівня доступності ключових рекреаційних зон. Для Житомирської області характерна поєднаність поліської природної унікальності та вигідного транспортно-географічного положення, що визначає формування специфічних потоків рекреантів як місцевого, так і міжрегіонального масштабу.

Найбільш інтенсивна рекреаційна мобільність фіксується у північній (поліській) частині регіону, де зосереджені великі масиви соснових і сосново-березових лісів, заболочені ландшафти, мережа природоохоронних територій та річкових долин – Уборті, Норині, Ужа, Ірші. Значна частина рекреаційних потоків орієнтована на природні осередки в межах Овруцького, Олевського та Коростенського районів, що вже у попередньому підрозділі визначено як ядро природно-рекреаційного потенціалу області. Тут мобільність має переважно локальний та короткотривалий характер, коли мешканці регіону обирають природні локації у радіусі 20–60 км для відпочинку вихідного дня.

Методики виявлення просторових патернів мобільності, запропоновані у сучасних дослідженнях рекреаційних потоків [38], дозволяють застосувати до Житомирщини інструменти аналізу цифрових слідів, картографічних індикаторів та мережових структур. Такі дані підтверджують, що найбільша концентрація потоків спостерігається у напрямках: Житомир – Дениші – Тригир'я, Житомир – Коростишів – Кам'янка, Овруч – Словечансько-Овруцький кряж, Коростень – Древлянський парк, а також уздовж долини річки Тетерів. Окрему структуру формують міжміські потоки, що пов'язують Київ із рекреаційними зонами Коростенського та Житомирського районів.

Просторово-часові характеристики рекреаційної активності Житомирської області представлені в таблиці 3.5.

Таблиця 3.5.

Просторово-часові характеристики рекреаційної активності
Житомирської області

Характеристика	Просторова специфіка	Часова динаміка	Вплив на рекреаційний потенціал
Концентрація природних рекреаційних ресурсів	Північ області (Полісся): ліси, болота, річкові системи	Активність зростає у весняно-літній період	Підсилює природно-ландшафтну рекреацію (піші маршрути, екотуризм)
Урбанізовані рекреаційні локації	Житомир, Звягель, Коростень	Рівномірне відвідування протягом року з піками на свята	Забезпечують культурно-подієву рекреацію, короткочасні візити
Інфраструктурна доступність	Вище вздовж головних транспортних коридорів; нижче у віддалених поліських громадах	Менш виражена сезонність, але зростає у літній період	Визначає інтенсивність та радіус рекреаційних потоків
Ландшафтна привабливість	Найвищі показники у лісово-озерних та річкових ландшафтах	Сезонність залежить від погодних умов	Підсилює природні види рекреації, формує «магнітні» зони
Рекреаційні практики	Природно зорієнтовані – на півночі; культурно-історичні – у центрах громад	Літній пік для природної рекреації, рівномірність для культурної	Формують комплексну структуру регіональної рекреації

Аналіз міжміської рекреаційної мобільності на основі цифрових текстів та блогів [55] підтверджує, що для зовнішніх відвідувачів найбільш привабливими є локації з виразною ландшафтною структурою – скельні масиви, порожисті ділянки річок, ліси та території з культурною спадщиною. Це формує ієрархію рекреаційних потоків, де провідні ролі відіграють Коростишівські кар'єри, Денишівські скелі, Замок-музей «Радомисль», а також ландшафтні комплекси Полісся.

Сучасні підходи до моделювання просторових потоків, включно з глибокими гравітаційними моделями [50], дають змогу прогнозувати інтенсивність рекреаційної мобільності залежно від природних, просторових та соціально-економічних чинників. Для Житомирської області такі моделі демонструють, що найбільший потенціал рекреаційної «тяглості» мають

території з високою лісистістю, доступністю річкових долин та наявністю точкових атракцій.

Оцінка конкурентних позицій регіону ґрунтується на поєднанні природної, інфраструктурної та просторово-організаційної складових. Дослідження конкурентоспроможності туристично-рекреаційних регіонів України [13, 56] показують, що Житомирщина має вагому ресурсну базу, але стримується недостатнім рівнем інфраструктурної розвитку та слабкою кластеризацією рекреаційних територій. Хоча поліська частина регіону володіє високою ландшафтною унікальністю, її конкурентні переваги не повністю реалізовані через недостатню комерціалізацію рекреаційних продуктів, нерозвинуту мережу рекреаційних центрів і низьку впізнаваність регіону на національному ринку.

Методологія просторового shift-share-аналізу [41] дозволяє встановити, наскільки приріст рекреаційного потенціалу зумовлений власними перевагами території або зовнішнім впливом. Для Житомирської області характерна домінантна роль внутрішніх природних переваг, тоді як інфраструктурні та управлінські компоненти залишаються слабкими ланками, що стримують конкурентне зростання.

У підсумку, просторові потоки рекреаційної мобільності Житомирської області відзначаються локалізованістю, орієнтацією на природні ландшафти Полісся та близькі поїздки вихідного дня. Конкурентні позиції регіону формуються за рахунок унікальної природної основи, проте їх повноцінна реалізація потребує розвитку інфраструктури, підсилення мережевої взаємодії між рекреаційними центрами та формування цілісного туристично-рекреаційного кластера. Інтеграція мобільнісного аналізу, оцінки конкурентних факторів та просторових моделей забезпечує наукове підґрунтя для стратегічного планування рекреаційного природокористування та підвищення регіональної привабливості.

Висновки до розділу 3

1. Рекреаційний потенціал Житомирської області визначається комплексом природних, культурно-історичних та соціально-економічних ресурсів. Північна частина регіону (Полісся) виділяється як основний осередок природно-рекреаційних ресурсів завдяки значним лісовим масивам, річковим долинам та болітам, що створюють сприятливі умови для різних видів активного та пасивного відпочинку.

2. Інфраструктурні та демографічні чинники значною мірою впливають на доступність рекреаційних територій та інтенсивність їх використання. Наявність транспортних зв'язків, рекреаційних об'єктів, чисельність населення та соціальна структура регіональних громад формують характер локальної та міжрегіональної рекреаційної мобільності і визначають можливості для розвитку рекреаційного природокористування.

3. Просторові потоки рекреаційної мобільності характеризуються чіткою локалізацією на природних і культурних осередках, сезонною динамікою та концентрацією на найбільш привабливих територіях. Аналіз цих потоків дозволяє оцінити конкурентні позиції Житомирщини на національному рівні, виявити зони високої рекреаційної інтенсивності та визначити перспективні напрямки розвитку рекреаційної інфраструктури.

4. Узагальнення природних, соціально-економічних та культурно-історичних чинників створює науково обґрунтовану основу для стратегічного планування та раціонального використання рекреаційного потенціалу області. Це забезпечує можливість формування ефективних управлінських рішень щодо розвитку екологічного, активного та культурно-історичного туризму, підвищення привабливості території та створення комплексної системи рекреаційного природокористування.

РОЗДІЛ 4.

ТЕНДЕНЦІЇ ТА ПЕРСПЕКТИВИ РОЗВИТКУ РЕКРЕАЦІЙНО-ТУРИСТИЧНОЇ ДІЯЛЬНОСТІ В ЖИТОМИРСЬКІЙ ОБЛАСТІ

4.1. Проблеми та тенденції розвитку рекреаційно-туристичної діяльності

Житомирська область володіє значним рекреаційно-туристичним потенціалом, що формується на основі поєднання природних, культурно-історичних та соціально-економічних ресурсів [14, 33, 34, 35, 37]. Проте сучасний стан розвитку рекреаційної галузі демонструє низку проблем, які обмежують ефективне використання потенціалу регіону.

Серед ключових проблем виділяються:

- Недостатньо розвинена інфраструктура: обмежена кількість готельно-ресторанних об'єктів, рекреаційних зон з організованим відпочинком та туристичних маршрутів;

- Фрагментація туристичних потоків та територій: рекреаційні осередки розташовані нерівномірно, що знижує загальну привабливість регіону для туристів;

- Низький рівень брендового просування та маркетингу: відсутність чіткої туристичної ідентичності та інтерактивних продуктів для внутрішнього та зовнішнього ринку;

- Соціально-демографічні фактори: обмежена мобільність населення та недостатня участь місцевих громад у розвитку туризму;

- Екологічні та регуляторні обмеження: охорона природних територій та культурних об'єктів обмежує масове використання ресурсів [33, 34, 35].

Сучасні тенденції розвитку галузі демонструють зростання попиту на еко- та активний туризм, інтеграцію цифрових технологій у планування маршрутів, а також підвищення інтересу до культурно-історичних об'єктів.

Просторовий аналіз земель рекреаційного призначення із застосуванням ГІС дозволяє виявити недовикористані території та визначити перспективні напрямки інвестицій [17].

Таким чином, сучасний стан рекреаційно-туристичної діяльності Житомирської області характеризується значним потенціалом, який потребує комплексного підходу до планування та розвитку інфраструктури, а також інтеграції сучасних технологій і інноваційних методів управління туристичними ресурсами.

4.2. Перспективи та інструменти розвитку

Для ефективного розвитку рекреаційно-туристичної сфери області доцільно застосовувати комплексний підхід, що поєднує стратегічне планування, SWOT-аналіз, інноваційні продукти та технології.

SWOT-аналіз області дозволяє системно визначити:

Сильні сторони: унікальні природні ландшафти, наявність культурної спадщини, географічна доступність та локальні рекреаційні центри;

Слабкі сторони: низький рівень інфраструктури, фрагментованість туристичного ринку, відсутність брендування;

Можливості: розвиток кластерів рекреаційних послуг, створення інтерактивних та екотуристичних продуктів, використання ГІС-технологій для планування маршрутів;

Загрози: антропогенне навантаження, сезонність потоків, низька інвестиційна привабливість окремих територій [3, 53].

Інноваційні інструменти, зокрема ГІС-технології, дозволяють створювати інтерактивні карти маршрутів, прогнозувати рекреаційні потоки, оптимізувати розташування об'єктів інфраструктури та підвищувати привабливість регіону для внутрішніх та зовнішніх туристів [35, 49]. Використання природної та культурної спадщини для розробки туристичних продуктів сприяє підвищенню економічної віддачі та збереженню цінних територій.

Інвестиційна привабливість регіону зумовлена наявністю вільних земель рекреаційного призначення, потенціалом для розвитку готельно-ресторанного комплексу та транспортної інфраструктури, а також можливістю формування конкурентоспроможних туристичних продуктів для національного ринку [14, 53].

Для комплексного розуміння стану рекреаційно-туристичної діяльності Житомирської області доцільно систематизувати ключові проблеми та перспективи її розвитку (табл. 4.1.).

Таблиця 4.1.

**Проблеми та перспективи розвитку рекреаційно-туристичної сфери
Житомирської області**

Категорія	Основні проблеми	Тенденції та перспективи
Інфраструктура	Недостатньо готелів, рекреаційних зон, туристичних маршрутів	Розвиток кластерів рекреаційних послуг, оптимізація маршрутів
Просторове розміщення	Фрагментація туристичних потоків, нерівномірне розташування ресурсів	Використання ГІС для просторового планування та прогнозування потоків
Маркетинг та брендування	Відсутність туристичного бренду, низька впізнаваність регіону	Створення інтерактивних маршрутів, цифрових гідів, брендового просування
Соціально-демографічні фактори	Обмежена участь громад, мобільність населення	Залучення місцевих громад, розвиток внутрішнього туризму
Природно-культурна спадщина	Обмеження через охорону територій	Інтеграція культурної та природної спадщини у туристичні продукти, екотуризм
Інвестиційна привабливість	Низький рівень інвестицій у частині територій	Залучення інвесторів, розвиток готельно-ресторанної та транспортної інфраструктури

Як видно з таблиці, проблеми розвитку рекреаційного природокористування мають багатовимірний характер: від інфраструктурних обмежень і просторової фрагментації до недостатнього маркетингового просування та слабкої інвестиційної підтримки. Водночас кожна з цих проблем має відповідні перспективи вирішення, що ґрунтуються на сучасних тенденціях - використанні ГІС-технологій, формуванні туристичного бренду, інтеграції культурної та природної спадщини, залученні місцевих громад та інвесторів. Такий підхід дозволяє не лише окреслити слабкі місця, а й визначити

стратегічні орієнтири розвитку, спрямовані на формування конкурентоспроможного та сталого рекреаційно-туристичного середовища Житомирської області.

Отже, стратегічне планування, інтеграція інноваційних технологій, використання природної та культурної спадщини, а також залучення інвестицій формують науково обґрунтовану основу для розвитку рекреаційно-відпочинкової сфери Житомирської області, забезпечуючи умови для сталого та конкурентоспроможного використання її рекреаційного потенціалу.

Висновки до Розділу 4

1. Рекреаційно-туристична сфера Житомирської області характеризується високим потенціалом, проте її розвиток обмежують інфраструктурні, просторові, соціально-демографічні та маркетингові проблеми.

2. Сучасні тенденції розвитку включають зростання попиту на екотуризм, інтерактивні маршрути та застосування цифрових технологій для планування та управління потоками туристів.

3. SWOT-аналіз і стратегічне планування дозволяють визначити сильні та слабкі сторони регіону, окреслити можливості та загрози і обґрунтувати пріоритетні напрями розвитку рекреаційно-туристичної діяльності.

4. Інтеграція природної та культурної спадщини, застосування ГІС-технологій і підтримка інвестицій сприяють формуванню сталого туризму та підвищенню економічної віддачі від рекреаційної діяльності регіону.

ВИСНОВКИ

У дослідженні всебічно розкрито теоретико-методологічні засади, природні передумови, структурно-просторові особливості та сучасні тенденції розвитку рекреаційно-туристичної сфери Житомирської області. Отримані результати дозволяють сформулювати системне уявлення про рекреаційний потенціал регіону, чинники його формування та перспективи ефективного використання.

1. Теоретичний аналіз дав змогу узагальнити підходи до розуміння сутності туристично-рекреаційних ресурсів, визначити їх як інтегральну природно-суспільну категорію, що охоплює природні, історико-культурні, екологічні та соціально-економічні компоненти. Базові принципи – системність, комплексність, територіальна та ландшафтна диференціація – забезпечили наукове підґрунтя для всебічного аналізу рекреаційного потенціалу області.

2. Методологічний апарат, заснований на системному, ландшафтному, геоекологічному, структурно-функціональному та просторовому підходах, дозволив комплексно охарактеризувати територію. Огляд сучасних інформаційних технологій, показав їхній потенціал для регіональних досліджень.

3. Природно-географічні передумови Житомирської області формують збалансовану ресурсну базу для розвитку туризму та рекреації. Лісові масиви Полісся, річкові долини, болотні ландшафти, геоморфологічна строкатість та сприятливі кліматичні умови визначають високий рівень природної привабливості території. Значна роль природно-заповідного фонду, який охоплює понад 143 тис. га, забезпечує охорону цінних природних комплексів і створює умови для еколого-пізнавальної діяльності.

4. Соціально-економічні та інфраструктурні чинники визначають рівень доступності рекреаційних територій та інтенсивність їх використання. Транспортна мережа, демографічна структура населення, локальні осередки

туристичних послуг та рекреаційних об'єктів формують просторову організацію рекреаційної діяльності та її територіальну структуру. Просторовий аналіз рекреаційної мобільності відобразив зосередження рекреаційних потоків у природних осередках Полісся, на культурно-історичних пам'ятках центральної частини області та вздовж основних транспортних коридорів. Виявлено території з високою рекреаційною інтенсивністю та окреслено потенційні зони інфраструктурного розвитку.

5. Оцінка сучасного стану рекреаційно-туристичної діяльності засвідчила як наявність значних можливостей, так і існування проблем, що стримують розвиток галузі.

SWOT-аналіз дав змогу сформувати стратегічні напрями розвитку рекреаційно-туристичної сфери Житомирщини. Переваги регіону – значний природний потенціал, наявність цінних заповідних територій, вигідне географічне положення – створюють підґрунтя для ефективної реалізації можливостей галузі. Подолання слабких сторін і врахування потенційних загроз дає змогу розробити конкурентні туристичні продукти та зміцнити позиції регіону на національному туристичному ринку.

Узагальнення результатів дослідження засвідчує, що Житомирська область має широкі можливості для розвитку екологічного, активного, культурно-історичного, водного й оздоровчого туризму. Раціональне використання рекреаційного потенціалу передбачає модернізацію інфраструктури, розвиток туристичних кластерів, інтеграцію природної та культурної спадщини, підтримку локальних ініціатив та впровадження конструктивно-географічних підходів до управління рекреаційним природокористуванням.

ЛІТЕРАТУРА

1. . Бейдик О. О. Рекреаційно-туристські ресурси України : Методологія та методика аналізу, термінологія, районування : монографія. Київ : КНУ ім. Тараса Шевченка, 2001. 395 с.
2. . Белоусова Н.В. Природні ресурси як складник географічних досліджень для розвитку інклюзивного туризму в Україні. Науковий вісник Херсонського державного університету. Випуск 10. 2019. С. 164-170. DOI 10.32999/ksu2413-7391/2019-10-23.
3. Виговська, Н. Г., & Саух, І. В. (2018). Стратегічний розвиток туристичної галузі в Житомирській області. «Вісник ЖДТУ»: Економіка, управління та адміністрування, (2(84)), 118–124. [https://doi.org/10.26642/jen-2018-2\(84\)-118-124](https://doi.org/10.26642/jen-2018-2(84)-118-124)
4. Воловик В. М. Етнокультурні ландшафти: регіональні структури і природокористування: [монографія]. Вінниця: ТОВ «Вінницька міська друкарня», 2013. 464 с.
5. Воловик В. М. Районування рекреаційних ландшафтів Вінницької області. Наукові записки Тернопільського державного педагогічного університету ім. В. Гнатюка. Серія: Географія. Тернопіль, 2001. Вип. 2. С. 53-55.
6. Географічна енциклопедія України. Київ: УРЕ ім. М. П. Бажана. 1989. 416 с.
7. Герасимчук О.Л., Кагукіна.А.М., Шевчук Л.М, Підвисоцький В.Т. Стан ґрунтових ресурсів Житомирщини в контексті кліматичних змін. Екологічні науки. 2025. Вип. 4(61). С. 206-211
8. Голікова О.С. Наукові аспекти класифікації природних рекреаційних ресурсів. ЕКОНОМІЧНІ ІННОВАЦІЇ. Том 23, Вип. 1 (78). 2021. [https://doi.org/10.31520/ei.2021.23.1\(78\).41-50](https://doi.org/10.31520/ei.2021.23.1(78).41-50)

9. Денисик Г.І., Кравцова І.В., Воловик В.М., Канська В.В., Атаман Л.В., Денисик Б.Г. Гуманістичні антропогенні ландшафти: монографія. Вінниця: ТОВ «Твори», 2023. 346 с. (Серія «Сучасна природа і ландшафти України»).
10. Денисик Г. І., Воловик В.М. Рекреаційні ландшафти Поділля: Вид. друге, перероблене і доповнене. Вінниця: Твори, 2017. 248 с. («Антропогенні ландшафти Поділля»).
11. Дребот О.І., Бабікова К.О. Еколого-економічна оцінка рекреаційно-туристичного природокористування. AGROECOLOGICAL JOURNAL. No. 1, 2020. С. 140-148. DOI: <https://doi.org/10.33730/2077-4893.1.2020.201285>.
12. Екологічний паспорт Житомирської області. URL: <https://eprdep.zht.gov.ua/ecopasport%202024.pdf> (дата звернення 30.10.2025)
13. Жук П. В. Оцінювання конкурентоспроможності туристично-рекреаційної сфери регіону: наукові підходи. ЕКОЛОГІЧНА ПОЛІТИКА ТА ПРИРОДОКОРИСТУВАННЯ. Випуск 4 (156), 2022. С. 22-28. <https://doi.org/10.36818/2071-4653-2022-4-4>
14. Запотоцький С. П., Тищенко С. В. Сучасна оцінка земельного фонду рекреаційно значення міста Житомира. Географія та туризм. 2024. С. 22-28. <https://doi.org/10.17721/2308-135X.2024.75.22-28>
15. Ільїна М. В., Шпильова Ю. Б. Методологічні засади класифікації територій за показниками рекреаційного природокористування. Український географічний журнал. 2021. №3(115). С. 56–64. DOI: 10.15407/ugz2021.03.056
16. Карти України. URL: <https://geomap.land.kiev.ua/index.html> (дата звернення 30.10.2025)
17. Кіпчач Ф. Я. Природно-ресурсні чинники конкурентоспроможності туристично-рекреаційної сфери карпатського регіону України. SOCIO-ECONOMIC PROBLEMS OF THE MODERN PERIOD OF UKRAINE. 2024. Випуск 1 (165). С. 11-15. <https://doi.org/10.36818/2071-4653-2024-1-2>
18. Корбут Г. О. Геологічний пам'ятник природи : експедиція газети «Відлуння» на Словечансько-Овруцькому кряжі. Відлуння. 2002.№ 15. С. 5.

19. Костиця М. М., Костиця М. Ю. Словечансько-Овруцький кряж. Житомирщина туристична : краєзнавчі нариси. Житомир : Полісся, 2009. С. 451-456.
20. Кучер П. В., Ільїн Л. В., Штойко П. І. Рекреаційно-туристичні ресурси Волинської області : монографія. Луцьк : Волинська друкарня, 2023. 180 с.
21. Національний атлас України / Під ред. Л. Г. Руденка. Київ: ДНВП “Картографія”, 2007. 435 с.
22. Огієнко А.В., Огієнко М.М. Теоретичні засади дослідження туристично-рекреаційного потенціалу. ЕКОНОМІКА ТА УПРАВЛІННЯ НАЦІОНАЛЬНИМ ГО СПОДАРСТВОМ. ВИПУСК № 1(75), 2020. С. 31 – 37. DOI: <https://doi.org/10.32782/2520-2200/2020-1-5>
23. ПАМ’ЯТКИ VIII—X ст. н. е. НА ЖИТОМИРЩИНІ (матеріали до археологічної карти). Археологія і давня історія України, вип. 3 (48), 2023. С. 148-165. DOI: 10.37445/adiu.2023.03.10.
24. Про природно-заповідний фонд Житомирської області. URL: <https://eprdep.zht.gov.ua/Biorecursy.html>(дата звернення 12.11.2025)
25. Природно-заповідний фонд Житомирської області : довідник / [О. О. Орлов та ін.] ; за заг. ред. О. О. Орлова ; Житомир. облдержадмін., Житомир. облрада, Департамент екол. та природ. ресурсів Житомир. ОДА. Житомир ; Новоград-Волинський : НОВОГрад, 2015. 40 с.
26. . Словечанський кряж, лісовий заказник місцевого значення : Овруцький р-н. Природно-заповідний фонд Житомирської області. Довідник за заг. ред. О. О. Орлова. Житомир ; Новоград-Волинський : НОВОГрад, 2015. С. 312-319.
27. Стратегія сталого розвитку туризму і курортів в Україні (проект) [Електронний ресурс]. – Режим доступу: <http://www.vincult.org.ua>
28. Топчієв О.Г., Сич В.А., Яворська В.В., Коломієць К.В. Принципи і методи кваліметричної оцінки рекреаційно-туристичного потенціалу. Вісник

ОНУ. Сер.: Географічні та геологічні науки. Т. 27, вип. 1(40). 2022. С. 114-129.
DOI: 10.18524/2303–9914.2022.1(40).257537

29. Тутковский П.А. Словечансько-Овруцький кряж і узбережжя ріки Словечни : геологічний та геоморфологічний опис. Київ : Видавництво УАН, 1923. 59 с.

30. Хададова М. Археологічні дослідження на Житомирщині в 1945-1949 рр. Історичні науки. Том 46, 2025. С. 322-332. DOI 10.32626/2309-2254.2025-46.322-332.

31. Хом'як І. В., Василенко О. М., Кутковець В. А. Рекреаційний та природоохоронний потенціал природних джерел Словечансько-Овруцького кряжа. Туризм. Географія. Екологія: інновації, освіта, бізнес. – 2024. – С. 105–108. URL: <https://eprints.zu.edu.ua/40757/>(звернення 03.11.2025р.)

32. Патрон М.А., Хом'як І.В. Перспективи розширення поліського природного заповідника на території Словечансько-Овруцького кряжу. Біологічні дослідження – 2021: Збірник наукових праць. Житомир, 2021. С. 338–339.

33. Чернишова Т. М. Аналіз природної та культурної спадщини Житомирської області для розвитку регіонального туризму та рекреації. Географія та туризм. 2021. Вип. 65. С. 27–33. DOI: <https://doi.org/10.17721/2308-135X.2021.65.27-33>.

34. Чернишова Т. В., Валінкевич Н. В., Мутасова С. В. Аналіз діяльності суб'єктів туризму в Житомирському регіоні. Інфраструктура ринку. 2022. Вип. 63. С. 118–122. DOI: <https://doi.org/10.32843/infrastruct63-18>

35. Шевчук Л. М., Герасимчук О. Л., Васільєва Л. А. Аналіз географічних особливостей Житомирського Полісся, його природних ресурсів та потенціалу для розвитку туризму. Географія та туризм. 2023. С. 18-25. <https://doi.org/10.17721/2308-135X.2023.73.18-25>.

36. Шилова Л. На крилах Українського кристаличного щита : Словечансько-Овруцький кряж – Приазовська височина (Запорізьська обл.) : географічне положення, геологічна будова, корисні копалини, клімат, ґрунти :

порівняльна характеристика. Природниче краєзнавство Житомирщини – Волині: історія та сучасність : матеріали Всеукр. наук.-краєзн. конф. (21 листопада 2013 року, м. Житомир). Нац. спілка краєзнавців України [та ін.] ; гол. ред. М. Ю. Костриця. Житомир : Марина Косенко, 2014. «Велика Волинь» : праці Житомир. наук.-краєзн. т-ва дослідників Волині. Вип. 49. С. 50-51.

37. Ярмолук Д. І., Осипчук М. О. Вплив рекреаційної діяльності на розвиток туризму в Житомирській області. Географія та туризм. 2025. Вип. 78. С. 9–13. DOI: <https://doi.org/10.17721/2308-135X.2025.78.9-13>

38. Ajuhari, Z.; Aziz, A.; Yaakob, S.S.N.; Abu Bakar, S.; Mariapan, M. Systematic Literature Review on Methods of Assessing Carrying Capacity in Recreation and Tourism Destinations. Sustainability 2023, 15, 3474. <https://doi.org/10.3390/su15043474>

39. Arribas-Bel D., Patino J. E., Duque J. C. Remote sensing and urban informatics: Towards a common framework and agenda. Computers, Environment and Urban Systems. 2021. Vol. 90. Article № 101684. DOI: <https://doi.org/10.1016/j.compenvurbsys.2021.101684>.

40. Bourlon, F.; Gale, T.; Adiego, A.; Álvarez-Barra, V.; Salazar, A. Grounding Sustainable Tourism in Science-A Geographic Approach. Sustainability 2021, 13, 7455. <https://doi.org/10.3390/su13137455>

41. Costantino S., Cracolici M. F., Piacentino D. A New Spatial Shift-Share Decomposition: An Application to Tourism Competitiveness in Italian Regions. Geographical Analysis. Volume53, Issue4, October 2021. P. 708-735. <https://doi.org/10.1111/gean.12262>

42. Grinyuk O.Y., Demianenko S.O., Kupach T.H. Analysis of zoning schemes of the territory of Ukraine for the purposes of optimization and management of recreational and tourist activities. Journal of Geology, Geography and Geoecology. 30(2), 2021. P. 261-274. doi: 10.15421/112123

43. Korkuna O. I. Methodological Principles of Assessing Development Potential of the Tourist and Recreational Sphere in Regional Economy. Scientific

Bulletin of Mukachevo State University. Series "Economics", 7(1). 2020. P. 152-158 DOI: 10.31339/2313-8114-2020-1(13)-152-158

44. Kucher P. Ilyin L., Khudoba V. Resource and recreation zoning of the region (on the example of Volyn region). Географічний часопис Волинського національного університету імені Лесі Українки, 2(2), 2023. С. 50-57. DOI <https://doi.org/10.32782/geochasvnu.2023.2.06>

45. Maksutov A., Braslavskaya O. Modelling the Functioning of Agricultural Landscapes in the Zhytomyr Region. Sustainable Socio-Economic Development Journal. 1(1–2), 2023. P. 21–34. [https://doi.org/10.31499/2786-7838.ssedj.2023.1\(1-2\).21-34](https://doi.org/10.31499/2786-7838.ssedj.2023.1(1-2).21-34)

46. Markov F., Galev E., Pitsil A., Shvets M. The system of urban green areas in Zhytomyr, Ukraine. Scientific Horizons. 2020. Vol. 90, № 5. С. 105–110. DOI: <https://doi.org/10.33249/2663-2144-2020-90-5-105-110>

47. Mashika H. V. Transformation of the tourist and recreational potential of the Carpathian region in modern conditions. Journal of Geology, Geography and Geoecology. 34(1), 2025. P148-157 doi:10.15421/112514.

48. Mints O. Yu., Bieloborodova M. V. Differentiation of regional tourist-recreational systems using self-organizing neural networks. Economics Bulletin of Dnipro University of Technology. №4, 2024. P. 170-177. <https://doi.org/10.33271/ebdut/88.170>.

49. Osipchuk A.S., Skydan O.V., Valinkevych N.V., Tyshchenko S.V. Innovative Ecotourism Product Development Based on the Use of Geographic Information Technologies. Journal of Geology, Geography and Geoecology. 32(1), P. 164-177. doi:10.15421/112316

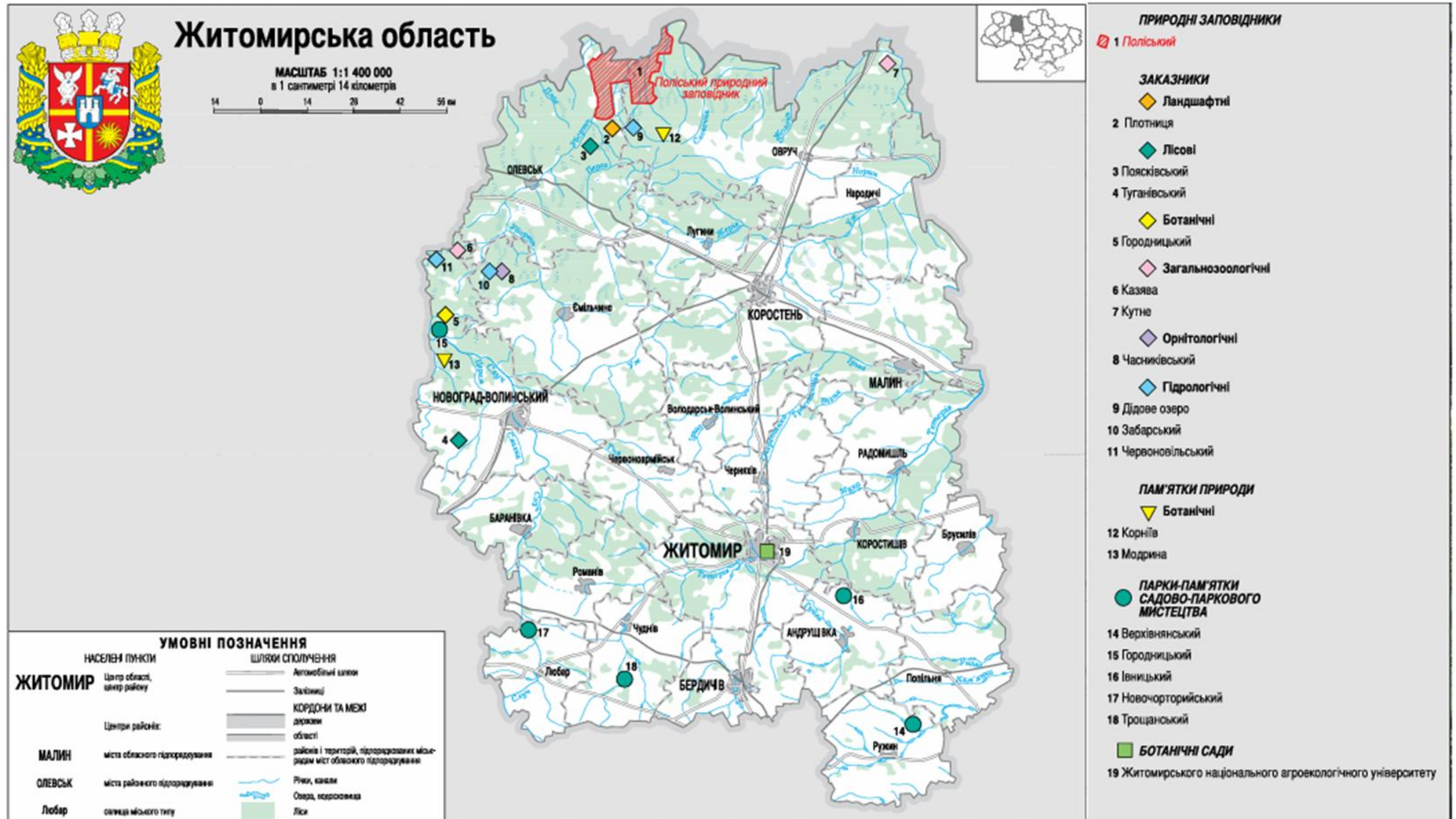
50. Simin, F., Barlakki, G., Luca, M., et al. A deep gravity model for generating mobility flows. Nat Commun 12, 6576 (2021). <https://doi.org/10.1038/s41467-021-26752-4>

51. Siruk I., Siruk Yu. Recreation characteristics of the green zone forests of the Zhytomyr city. Ukrainian Journal of Forest and Wood Science. 2023. Vol. 14, № 4. С. 73–87. DOI: <https://doi.org/10.31548/forest/4.2023.73>.

52. Siruk I., Siruk Yu. Structure of Forest Sites of the Green Belt of Zhytomyr City. *Scientific Horizons*, 23(12), 2020. P. 18-28. DOI: 10.48077/scihor.23(12).2020.18-28
53. Shpak, N., Bondarenko, Y., Sroka, W., Kulyniak, I., Tsymbalista, N., & Prosovych, O. (2022). Strategic planning of the recreational and tourism industry development: the ukrainian evidence. *International Journal of Entrepreneurial Knowledge*, 10(1), 100–122. <https://doi.org/10.37335/ijek.v10i1.158>
54. Shomko D.V., Shomko V.V., Davydova I.V. Study of the state of forest resources of Zhytomyr region. *ВІСНИК ЖДТУ*. 2019. № 1 (83). P. 299-303. DOI: [https://doi.org/10.26642/tn-2019-1\(83\)-299-303](https://doi.org/10.26642/tn-2019-1(83)-299-303)
55. Skorupka, A., & Raszka, B. The Use of SWOT Analysis in the Field of Sustainable Development of the Environment. *Sustainability*. 2019. Vol. 11, Issue 13. Article 3526. DOI: <https://doi.org/10.3390/su11133526>.
56. Trusova N. V., Cherniavska T. A., Pasiaka S. R., Hranovska V. Hr., Prystemskyi O. S., Demko V. S. Innovative clustering of the region in the context of increasing competitive positions of the enterprises of the tourist recreational destination. *GeoJournal of Tourism and Geosites*. 2020. Vol. 33, № 3. C. 949–956. DOI: <https://doi.org/10.30892/gtg.31326-549>
57. Janeczko E., Banaś J., Woźnicka M., Janeczko K., Zięba S., Utnik-Banaś K., Banaś A. What kind of recreational infrastructure encourages forest visits the most? A case study of Poland. *Sustainability*. 2025. Vol. 17, № 8. Article № 3598. DOI: <https://doi.org/10.3390/su17083598>.
58. Wajchman-Switalska, S.; Żajadacz, A.; Woźniak, M.; Jaszczak, R.; Beker, C. Recreational Evaluation of Forests in Urban Environments: Methodological and Practical Aspects. *Sustainability* 2022, 14, 15177. <https://doi.org/10.3390/su142215177>.
59. Zaytzev V., Iermakov S., Manucharyan S. Recreational resources – the basis of human active recreation. *Physical Culture, Recreation and Rehabilitation*. 2022. P. 11-13. doi:10.15561/physcult.2022.0103

60. Zapototskyi S.P., Ulyhanets S.I., Marymorych A.V., Molochko M.A., Syrovets S.Y. Constructive-geographical analysis of the formation of tourist-recreational zones (using the example of the Kobleve territorial community). *Journal of Geology, Geography and Geoecology*. 34(1), 2025. P. 218-232
doi:10.15421/112520
61. Житомирська область. Ткристична карта. URL:
<https://ruraltourism.com.ua/?a=oblastmap&id=18>
62. Центральному Полісся – сертифікат ЮНЕСКО. URL:
<https://eprdep.zht.gov.ua/novyny20.08.2021%20polissia.htm>
63. Поліський природний заповідник. Путівник. URL:
<https://ukrainaincognita.com/zhytomyrska-oblast/ovrutskyi-raion/selezivka/poliskyi-pryrodnyi-zapovidnyk>
64. Схема екологічної мережі Коростенської територіальної громади
URL:https://korosten-rada.gov.ua/wp-content/uploads/2022/02/karta.pdf?utm_source=chatgpt.com
65. Скельний масив Дениші. URL:
https://www.tkg.org.ua/node/3579?utm_source=chatgpt.com

Карта природно-заповідних об'єктів Житомирської області



Анотація
на кваліфікаційну роботу
**«Рекреаційно-туристичні ресурси Житомирської області:
характеристика, тенденції та перспективи розвитку»**
магістра кафедри географії
природничо-географічного факультету
Герасимчук Олени Леонтіївни

У кваліфікаційній роботі проведено порівняльний аналіз теоретико-методичних аспектів дослідження туристично-рекреаційних ресурсів; досліджено сучасний стан природних, суспільно-історичних туристично-рекреаційних ресурсів Житомирської області та їх просторового розташування; обґрунтовано шляхи раціонального використання та оптимізації туристично-рекреаційних ресурсів регіону.

Ключові слова: рекреаційні ресурси, ландшафтні комплекси, екологічна стійкість територій, природокористування.

Структура роботи. Робота складається зі вступу, 4 розділів, висновків, списку використаних джерел – 65 найменувань, 23 рисунки, 14 таблиць. Загальний обсяг роботи – 95 сторінок.

Annotation
on qualifying work
**«Recreational and tourist resources of Zhytomyr region: characteristics,
trends, and prospects for development»**
Master of the Department of Geography Faculty of Natural Sciences and
Geography
Herasymchuk Olena Leontiyivna

The qualification work provides a comparative analysis of theoretical and methodological aspects of research into tourism and recreational resources; examines the current state of natural, socio-historical tourism and recreational resources in the Zhytomyr region and their spatial distribution; and substantiates ways of rational use and optimization of the region's tourism and recreational resources.

Key words: recreational resources, landscape complexes, ecological sustainability of territories, nature management.

Structure of work. The work consists of an introduction, four chapters, conclusions, a list of references (65 titles), 23 figures, and 14 tables. The total length of the work is 95 pages.