

УДК 911.5

Денисик Г.І., Воловик В.М.

Рекреаційні ландшафти Печеро-Стрільчинецького ландшафтно-рекреаційного парку

Актуальність досліджень. XVI сторіччя — початок будівництва більшості міст на Поділлі. До одного з таких містечок належала й Печера, що має власну історію розвитку, не менш видатну, ніж у Немирова, Вінниці, Брацлава. З цього часу історичні особливості розвитку регіону знаходять своє відображення у структурі й розмірах селитебних ландшафтів.

Подільські міста, здебільшого, формувалися по мірі заселення, а не на основі детального планування. Їхня структура залежала від роду занять жителів, що в певній мірі визначалось національним складом, який у більшості подільських міст був строкатим. В структурі міст відбилося прагнення окремих національних груп до компактного поселення у визначених частинах *селитебних* ландшафтів.

Виділення Печеро-Стрільчинецького ландшафтно-рекреаційного парку відбувається на основі рекреаційних ландшафтів, що розташовані на двох ділянках річки Південний Буг, які приурочені до каскадів порогів у районах сіл Стрільчинці–Рогізна та Печера-Сокілець. Їх вивчення лише розпочалося.

Аналіз досліджень і публікацій. Комплексні дослідження природи Середнього Побужжя, розпочаті експедиціями В.В. Докучаєва (кінець XIX - початок XX ст.), були перервані першою світовою війною і продовжені лише в середині 20-х років XX ст. Значно пізніше спроби комплексного вивчення регіону і проведення фізико-географічного районування були зроблені у колективних монографіях за редакцією К.І. Геренчука, Л.І. Воропай [22]. Найбільш повна комплексна характеристика території зроблена у монографії "Физико-географическое районирование Украинской ССР", де територія парку відноситься до фізико-географічної області Подільського Побужжя Гнівань-Гайсинського фізико-географічного району [22].

Дослідження антропогенних змін природних компонентів і ландшафтних комплексів розпочаті географами Вінницького державного педагогічного університету. За минулі десять років досліджені селитебні ландшафти [7, 8], гірничопромислові [7, 8], рекреаційні [5, 6], вивчаються лісові й водні антропогенні, дорожні та белигеративні ландшафти [7]. У 2002 році географами Вінницького державного педагогічного університету видано колективну монографію «Середнє Побужжя», де розглядається досліджуваний регіон як у компонентному, так і ландшафтному «розрізах» [20]. У 2005 році проведено обґрунтування створення регіонального ландшафтного парку «Середнє Побужжя», де Печеро-Стрільчинецький рекреаційно-ландшафтний парк переважно віднесено до зони стаціонарної та нестаціонарної рекреації: в межах парку також виділено господарську зону та перспективні об'єкти ПЗФ [10].

Для частини Печеро-Стрільчинецького ландшафтно-рекреаційного парку (ділянка «Рогізна – Печера-Сокілець») створено історико-генетичний ряд ландшафтних картосхем, на яких відображено антропогенні (у різних часових зрізах – XIX ст. (рис. 1) і сучасні, зокрема рекреаційні (рис. 2)) ландшафтні комплекси, які можна використовувати для створення прогнозової та трансформаційної карт антропогенних ландшафтів. Для створення картосхем використовувалась методика укладання спряжених карт. Для цього використані топографічні карти масштабу 1:100 000, космічні знімки масштабу 1:100 000, фондові та архівні матеріали, матеріали польових досліджень.

Мета. Дослідити історико-географічні особливості формування антропогенних ландшафтів проєктованого Печеро-Стрільчинецького ландшафтно-рекреаційного парку, їх сучасний стан, структуру та можливості раціонального рекреаційного використання.

Результати досліджень. Основою для ландшафтно-рекреаційного парку є натуральні та антропогенні ландшафти. З антропогенних домінуючими є сільські селитебні та сформовані рекреаційні. Для натуральних характерні добре збережені ландшафтні комплекси, високий рівень ландшафтного різноманіття (наявність сильно розчленованого рельєфу з вираженими висотними рослинними поясами, ділянки глибоко врізаного русла Південного Бугу, райони з розвиненою яружно-балковою мережею); високий рівень біологічної різноманітності (поєднання ділянок-еталонів, репрезентативних для ландшафтів регіону, з унікальними об'єктами рослинного і тваринного світу). Для рекреаційних ландшафтів значними є: висока рекреаційна придатність (значні можливості для різних видів рекреації, зокрема й «зеленого» туризму); придатність території для водного туризму характеризується шириною і глибиною водотоків, швидкістю течії, звивистістю русла, наявністю порогів.

Найбільше значення мають ландшафтні комплекси, що характеризуються максимальною різноманітністю форм рельєфу і рослинності, наявністю крупних водотоків або водоймищ, що дозволяє розвивати широкий спектр рекреаційної діяльності; мальовничість, високі естетичні якості (наявність значної кількості природних феноменів з унікальними візуальними характеристиками, висока пейзажна різноманітність і виняткові естетичні якості загалом, органічні вкраплення цінних ділянок культурного ландшафту); комфортність природно-кліматичних умов (сприятливий клімат і відсутність негативних чинників обмежуючих рекреаційну діяльність). Для селитебних ландшафтів парку важливими є історико-культурні надбання: пам'ятники історії, культури, археології, садово-паркового та інженерного мистецтва.

Селитебні ландшафти. Містечко Печера (у польських джерелах – Печара, російських та окремих українських – Печора [17]) одержало назву від печер, які

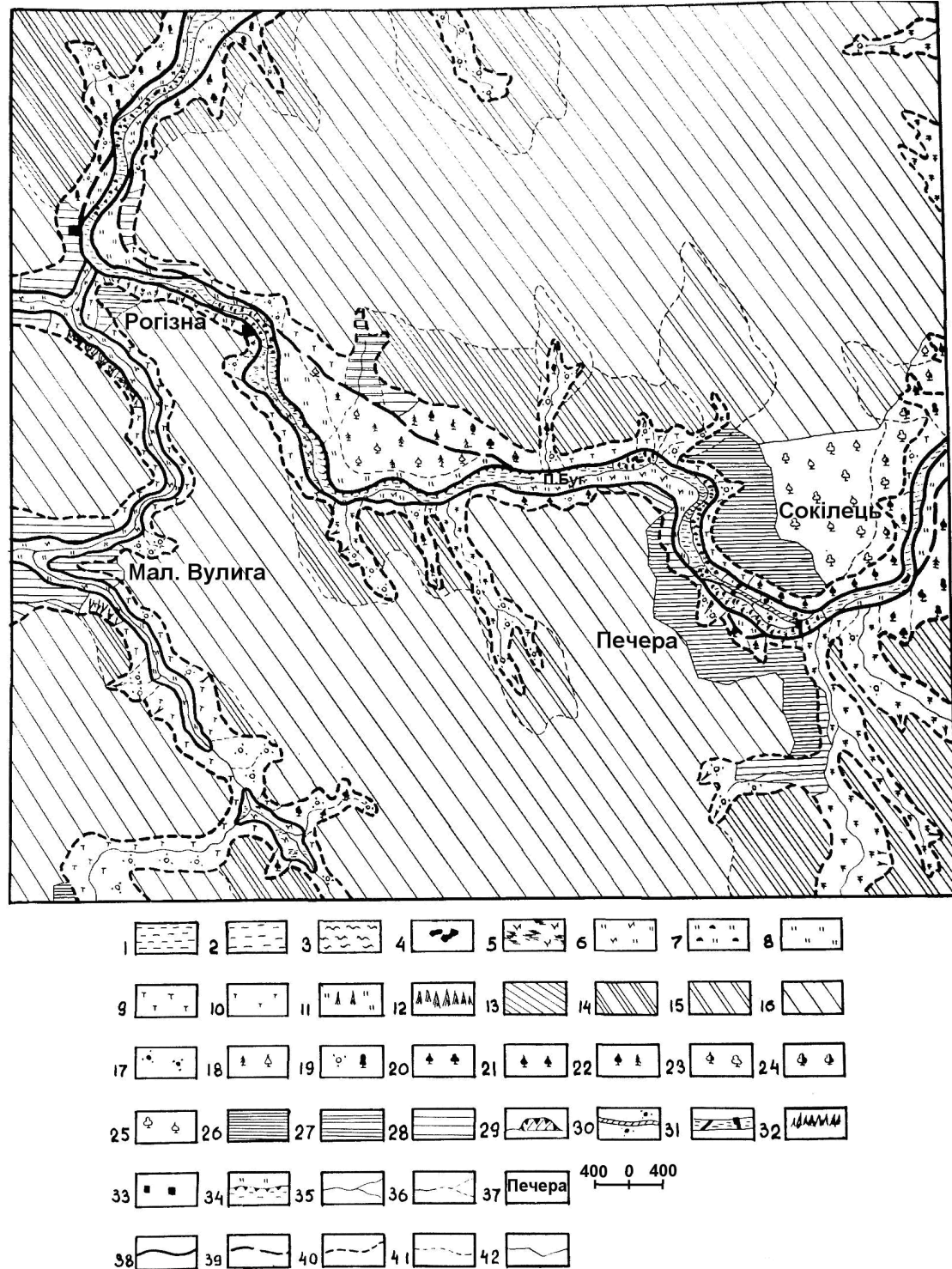


Рис. 1. Відновлені (друга половина XIX ст.) ландшафти району Печеро-Стрільчинецького ландшафтно-рекреаційного парку.

Русло річки П.Буг. Урочища: 1 - неглибокі (2-4 м) плеса, з мулистими і піщано-мулистими днищами; 2 - крупнобрилісті, 2-3 ступінчасті гранітні пороги з острівцями чагарників верби ламкої, болотної рослинності; 3 - неглибокі (0,5-1,5 м) переكاتи, з кам'янистими і гравійно-кам'янистими днищами; 4 - наносні острови (0,1-0,3 га), складені піщано-глинистими відкладами з чагарниками верб, вільхи чорної, рідше болотної рослинності.

Сільськогосподарські ландшафти. Заплавний лучно-пасовищний тип місцевостей. Урочища: 5 - вирівняні глинисто-піщані поверхні низької (1 м) перезволоженої заплави зайнятої під сінокоси; 6 -

вирівняна глинисто-піщана поверхня низької (1,5-2 м) зволоженої заплави зайнятої під сінокоси і пасовища; 7 - горбиста поверхня низької (до 2 м) заплави з крупними брилами граніту, що використовується під пасовища.

Надзаплавно-терасовий лучно-пасовищний тип місцевостей. Урочища: 8 - вирівняна алювіальна поверхня першої тераси з різнотравною рослинністю на ясно-сірих супіщаних ґрунтах.

Схиловий тип місцевостей. Урочища лучно-пасовищного типу: 9 - круті (14-18°) лесові схили балок з розрідженою злаково-різнотравною рослинністю на змитих сірих лісових ґрунтах; 10 - круті остепнені (20-30°) схили з переважанням типчакової асоціації на змитих сірих лісових ґрунтах; 11 - круті (30-35°) еродовані, кам'яністі схили з переважанням різнотравної рослинності на змитих сірих лісових ґрунтах; 12 - круті (20-30°) сильно еродовані пустирно-різнотравні схили. Урочища польового типу: 13 - круті (20-25°) кам'яністі схили, що оголюються, на сірих еродованих ґрунтах. Плакорний тип місцевостей. Урочища польового типу: 14 - покаті (6-8°) оголені лесові поверхні на слабо змитих сірих лісових ґрунтах; 15 - улоговини стоку в лесах із змитими сірими лісовими ґрунтами; 16 - хвилясті лесові поверхні із сірими лісовими ґрунтами.

Лісові антропогенні ландшафти. Заплавний тип місцевостей. Урочища: 17 - слабопохилена поверхня високої (2-3,5 м) - зволоженої заплави з чагарниками вільхи чорної, осики, верби на ясно-сірих супіщаних ґрунтах. Надзаплавно-терасовий тип місцевостей. Урочища: 18 - слабопохилена поверхня другої тераси зі вторинними сосново-березовими лісами на ясно-сірих супіщаних ґрунтах. Схиловий тип місцевостей. Урочища: круті (14-18°) схили балок з деревно-чагарниковою рослинністю на змитих сірих лісових ґрунтах; 19 - балки, зайняті вторинними грабовими і дубово-грабовими лісами на слабозмитих сірих ґрунтах; 20 - круті (14-18°) схили балок засаджені ялиною і сосною звичайними на сильно змитих сірих ґрунтах; 21 - круті (20-30°) схили з грабовими лісами на сірих опідзолених ґрунтах; 22 - круті (25-30°) схили зі вторинними дубово-березово-ялиновими насадженнями на сірих опідзолених ґрунтах. Плакорний тип місцевостей. Урочища: 23 - покаті (6-8°) лесові поверхні зі вторинними дубово-грабовими лісами на сірих опідзолених ґрунтах; 24 - улоговини стоку з умовно натуральними дубово-грабовими лісами на сірих опідзолених ґрунтах; 25 - слабохвилясті лесові поверхні з умовно натуральними грабово-дубовими лісами на сірих опідзолених ґрунтах.

Селитєбні ландшафти. Сільські селитєбні ландшафти на: 26 - плакорному типі місцевості; 27 - схиловому типі місцевості; 28 - заплавному типі місцевості. Урочища техногенного походження: 29 - невеликі (0,1-0,2 га) гранітні кар'єри з рудеральною рослинністю; 30 - неглибокі (0,5-0,7 м), шириною 10-15 м канали; 31 - гранітні греблі, дамби заввишки 1-1,5 м.

Інші урочища: 32 - неглибокі (до 2 м) яри, які утворились в піщано-глинистих і лесових відкладах; 33 - високі (15-20 м), частково зруйновані гранітні кручі з чагарниковою рослинністю на виступах; 34 - супіщано-глинистий уступ першої тераси заввишки до 2 м, ускладнений обвальними процесами; 35 - постійні неглибокі (до 1 м) притоки Південного Бугу і струмки; 36 - пересихаючі до середина літа водотоки; 37 - назви населених пунктів.

Межі типів місцевостей: 38 - заплавного і надзаплавно-терасового; 39 - надзаплавно-терасового і схилового; 40 - схилового і плакорного. Межі урочищ: 41 - природних; 42 - антропогенних.

пристосовані були для притулку людей під час набігів татар. Печери існують і зараз. Тягнуться від церкви у напрямі до села Даньківка. У крутій скелі, на якій розташована церква, над річкою Бугом є отвір, що веде в печери, але він майже біля входу закидано сміттям і щебенем [18]. Цей вхід в печери лежить під кам'яним фундаментом розташованого на скелі замку. У містечку жителі часто натрапляли на підземні ходи, коли копали підвали і льохи [21].

В історичних джерелах містечко Печера згадується з XVI сторіччя [11]. Тоді воно належало родині польських магнатів Збараських [21]. Певний час Печера була своєрідною столицею Брацлавщини. Це відноситься до того часу, коли територія потрапила під владу турків. Регіон у цей період став безлюдним. Мандрівник Іван Лук'янов згадує, що від Паволочі до Немирова йшов глухим степом і за 5 днів не зустрів жодної людини.

У 1682 році султан призначив волоського господаря Дуку господарем України з умовою жити в межах її кордонів. Дука обрав собі мешкання в Печері, але не проживав там постійно, приїжджаючи декілька разів на рік. Тут він збудував палац, заклав сад і провів воду з річки до палацу [24]. У 1685 році Дука

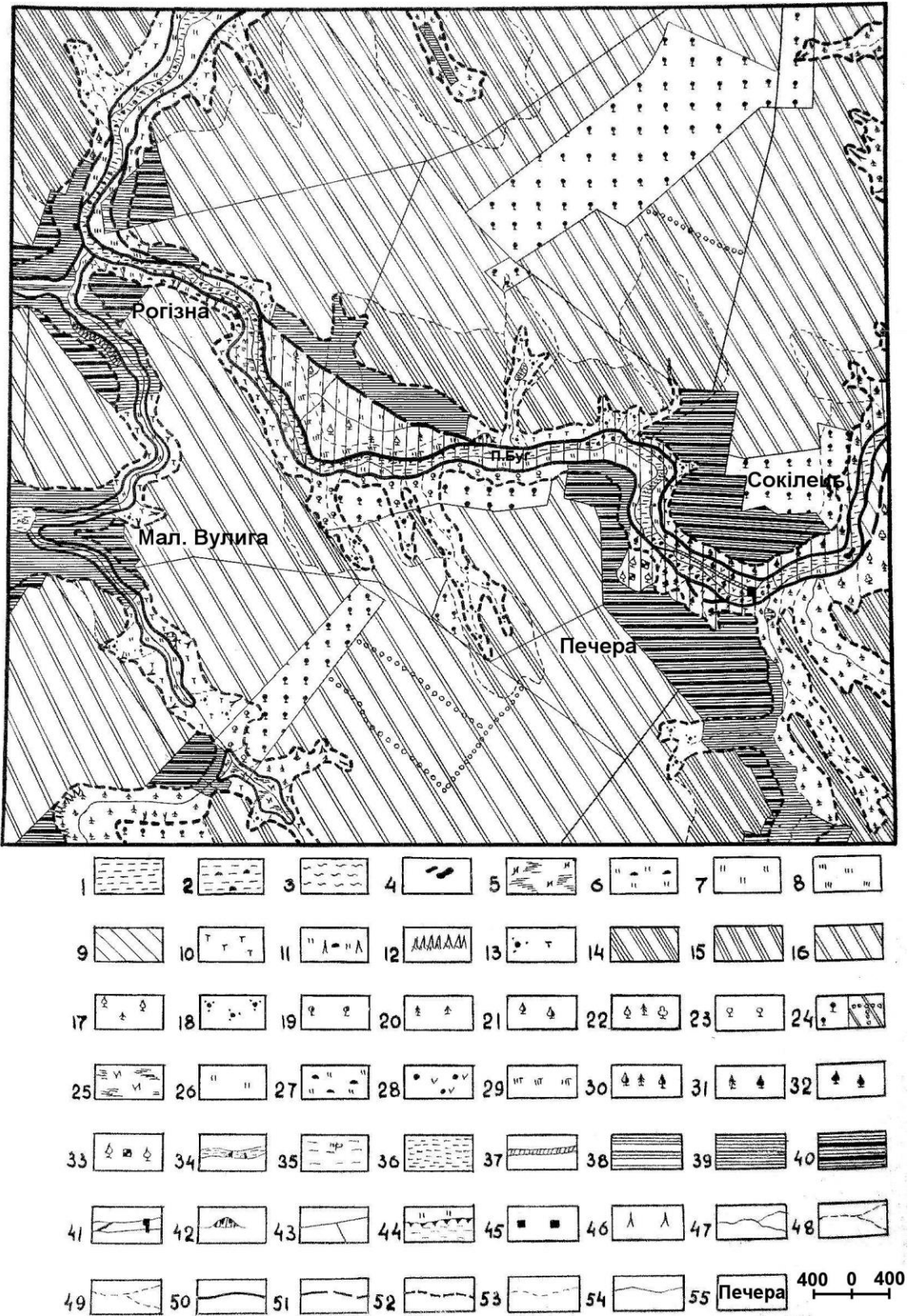


Рис. 2. Сучасні ландшафти району Печеро-Стрільчинського ландшафтно-рекреаційного парку.

Річка П.Буг. Урочища: 1 - неглибокі (2-4 м) плеса, з мулистими і піщано-мулистими

днищами; 2 - крупно брилисті, 2-3 ступінчасті гранітні пороги з острівцями чагарників верби ламкої, болотяної рослинності; 3 - неглибокі (0,5-1,5 м) переكاتи, з кам'янистими і гравійно-кам'янистими днищами; 4 - наносні острови (0,1-0,3 га), складені піщано-глинистими відкладами з чагарниками верб, вільхи чорної, рідше болотяної рослинності.

Сільськогосподарські ландшафти. Заплавний лучно-пасовищний тип місцевостей. Урочища: 5 - вирівняні поверхні заболоченої заплави, яке частково використовується під сінокоси; 6 - горбиста алювіальна поверхня низької (1,5-2 м) заплави з крупними брилами граніту і переважанням лапчатко-гравілатової асоціації, яке використовується під пасовище; 7 - сінокісно-пасовищні різнотравні луки низької зволоженої заплави. Надзаплавно-терасовий тип місцевостей. Урочища лучно-пасовищного типу: 8 - вирівняна поверхня першої тераси з домінуванням осоково-різнотравних асоціацій на реградованих сірих ґрунтах, використовується під випас худоби. Урочища польового типу: 9 - поверхні першої надзаплавної тераси, що використовуються під кормові культури, на ясно-сірих реградованих ґрунтах. Схилловий тип місцевостей. Урочища лучно-пасовищного типу: 10 - круті (20-30°) остепнені схили, інтенсивно використовуються під випас з переважанням типчакково-мятликової асоціації на змитих сірих лісових ґрунтах; 11 - круті (30-35°) еродовані кам'яністі схили з переважанням злаково-різнотравної рослинності на сильно змитих сірих лісових ґрунтах; 12 - круті (20-30°) сильно еродовані (бедленд) схили з пустирно-різнотравною рослинністю, частково використовуються під випас; 13 - остепнені балки з кущами глоду, шипшини, ліщини на змитих сірих лісових ґрунтах. Плакорний тип місцевостей. Урочища польового типу: 14 - покаті (6-8°) лесові поверхні на еродованих сірих лісових ґрунтах; 15 - улоговини стоку на змитих сірих лісових ґрунтах; 16 - хвилясті лесові поверхні на деградованих сірих лісових ґрунтах.

Лісові антропогенні ландшафти. Надзаплавно-терасовий тип місцевостей. Урочища: 17 - слабкопоката поверхня другої тераси з вторинними березово-ялиновими лісами на ясно-сірих супіщаних ґрунтах. Схилловий тип місцевостей. Урочища: 18 - круті (14-18°) схили балок порослі глодом, лісовими грушею і яблунею, шипшиною на змитих сірих лісових ґрунтах; 19 - круті (12-16°) схили балок з насадженнями дубу, клену, берези на сірих деградованих ґрунтах; 20 - круті (14-18°) схили балок засаджені ялиною і сосною звичайними на сильно змитих сірих ґрунтах; 21 - круті (20-30°) схили зі вторинними грабово-кленовими лісами на сильно змитих сірих ґрунтах; 22 - круті (18-20°) схили з сосново-дубово-грабовими лісами на змитих сірих опідзолених ґрунтах; 23 - круті (25-30°) схили з насадженнями дубу, ясену, інколи ялини на змитих сірих ґрунтах. Плакорний тип місцевостей. Урочища: 24 - слабкохвилясті лесові поверхні з насадженнями дубу черешчатого на сірих лісових ґрунтах.

Рекреаційні ландшафти. Заплавний тип місцевостей. Урочища: 25 - вирівняна поверхня низької зволоженої заплави з лучно-болотяною рослинністю; 26 - вирівняна поверхня низької (1,5-2 м) вологої заплави з лучно-різнотравною рослинністю; 27 - горбиста поверхня низької (1,5-2 м) заплави з крупними брилами граніту і осоково-різнотравною рослинністю; 28 - слабкопохилена поверхня високої (2-3,5 м) заплави з насадженнями осики, тополі, вільхи на зволжених ясно-сірих ґрунтах. Надзаплавно-терасовий тип місцевостей. Урочища: 29 - вирівняна поверхня першої тераси з різнотравними луками на ясно-сірих реградованих ґрунтах; 30 - парк на слабкопохилій поверхні другої тераси зі вторинними дубово-березо-ялиновими лісами на ясно-сірих ґрунтах. Схилловий тип місцевостей. Урочища: 31 - балки з ялиново-березовими насадженнями на змитих сірих опідзолених ґрунтах; 32 - круті (20-30°) схили з грабово-дубово-ясеневими лісами, виходами гранітних скель на змитих сірих ґрунтах. Плакорний тип місцевостей. Урочища: 33 - рівна поверхня, зайнята під санаторій і парк з 200-300 літніми липами. 34 - русло річища, інтенсивно використовується в рекреаційних цілях.

Водні антропогенні ландшафти. Урочища: 35 - активно заростаючі ставки, глибиною 1-1,5 м на заплавному типі місцевостей; 36 - неглибокі (до 2 м) ставки на схилловому типі місцевостей (в балках); 37 - неглибокі (0,5-1 м), шириною 10-15 м канали.

Селитебні ландшафти. Сільські селитебні ландшафти: 38 - на заплавному типі місцевості, 39 - на схилловому типі місцевості, 40 - на плакорах. Урочища техногенного походження, 41 - невисокі (1-1,5 м) гранітні греблі і дамби, 42 - невеликі (до 0,5 га) гранітні кар'єри, які заростають рудеральною рослинністю, 43 - асфальтовані, гравійні і ґрунтові дороги. Інші урочища: 44 - високі (15-20 м) гранітні кручі зі слідами обвалів, що заростають шипшиною, гордовиною, лісовими грушею і яблунею, 45 - супіщано-глинистий уступ (1,5-2 м) першої тераси, 46 - молоді яри, які утворились в піщано-глинистих і лесових відкладах; 47 - штучні русла струмків; 48 - природні русла струмків і приток; 49 - водотоки, пересихаючі до середини літа. Межі типів місцевостей: 50 - заплавного і надзаплавно-терасового; 51 - надзаплавно-терасового і схилового; 52 - схилового і плакорного. Межі урочищ: 53 - природних; 54 - антропогенних. 55 - назви сіл.

залишив Печеру, яка перейшла у власність Юрію Хмельницькому з резиденцією у Немирові. Своїм місцем проживання він (Ю. Хмельницький) обирає Немирів, палац у Печері занепав. У 1764 році каміння з палацу використав римсько-католицький єпископ Ігнатій Длузький для будівництва храму на честь Божества пресвятої Богородиці. У 1780 році єпископ розпочав будівництво в с. Даньківка кам'яного костюлу, та не встиг його закінчити, оскільки через 10 років маєток Печеру з Даньківкою силоміць забрав володар Шпикова Леонард-Марцин Свейковський і віддав сину Івану, після смерті якого маєток дістався його молодшому брату Сигізмунду [14].

Печера була спадщиною князів Заславських та Вишневецьких; останній належав до роду Потоцьких [24]. У 1842 році маєток (понад 5000 га угідь та лісів) [23] куплений графінею Юзефіною Рудольфівною Полоцькою [21]. У 1843 році Печерський маєток придбав граф Костянтин Ярославович Потоцький. У 1875 році маєток успадковував син Потоцького Костянтин Костянтинович Потоцький [12]. Резиденція у Печері розташовувалась на плакорній ділянці та корінному крутому схилі долини Південного Бугу (рис. 3) і складалась з трьох частин: палацу та двох прибудов.

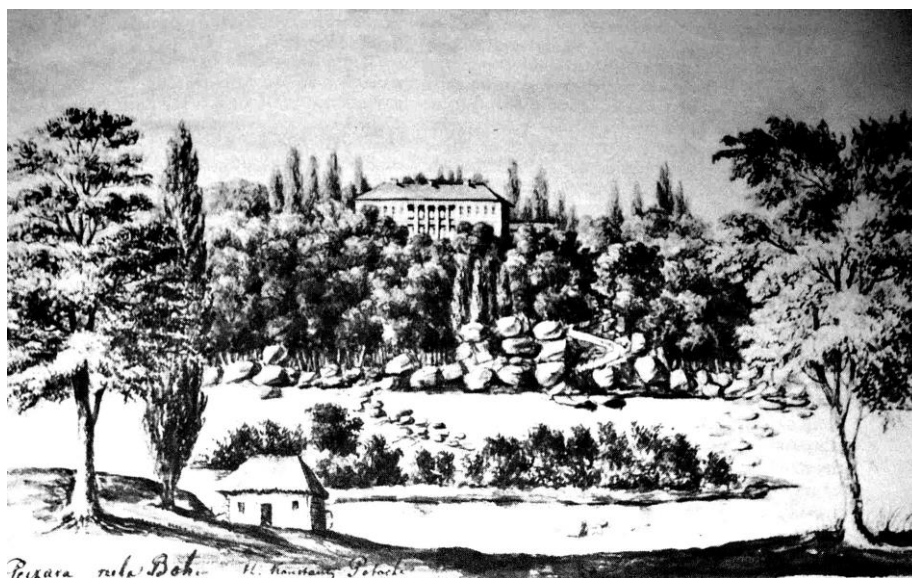


Рис. 3. Вид від Південного Бугу на палац та парк у Печері (1870) [23].

У XIX сторіччі селитебна структура ландшафтів містечка мало змінилась у відношенні до сучасної: збереглися обриси кварталів та дорожніх структур (хоча відсутні будь-які мости та інші переправи через Південний Буг). За твердженням Афтаназі [23], за порогами здійснювалась переправа через річку. У цей час чітко простежується двополюсний тип, характерний для містечок Поділля: західна частина – маєток з парком, східна – сільські квартали, заселені переважно українцями та євреями (у центральній частині розташована корчма).

Наприкінці XIX сторіччя у Печері було 295 будинків, 2100 мешканців, до складу містечка входили села Даньківка, Петрашівка і Сокілець. Містечко було бідне, населене переважно євреями, які займаються дрібною торгівлею. Тут знаходилось 10 магазинів, фабрика з обробки шкіри, цегляний завод, костел, православна церква, синагога, молитовний єврейський будинок, міська школа [24]. Ярмарків у містечку не проводилось, були лише торжки у п'ятницю і неділю. При містечку, через Буг функціонувала поромна переправа [16, 19].

На початку XX сторіччя у містечку Печері нараховується 712 чоловіків і 699 жінок, в Петрашівці - відповідно 308 і 305; разом – 2064 осіб. Весь прихід – селяни-малороси, католиків – близько 200 осіб, євреїв – 1507 осіб [21].

У XX сторіччі у Печері відбуваються міграційні процеси, що призводить до значного відтоку єврейського населення [1].

З інших джерел відомо, що у 1924 році у містечку (разом з с. Даньківка) проживало 4590 осіб [2, Л. 32], за етнічним складом відповідно (лише у самій Печері): українців – 2943, поляків – 414, росіян – 47, євреїв – 20 [2, Л. 154].

За час німецько-фашистської окупації, на території колишнього маєтку Потоцьких, було створено концтабір, де знищено 4000 людей [11].

Із сіл, які входили до церковного приходу Печери, найбільшим було село Сокілець, відоме ще з XV сторіччя. На середину XVII ст. його утримували князі Четвертинські [25]. Наприкінці XVI ст. права володіння переходять до Язловицьких [9].

У 1836 році до Сокільця були приєднані села Мала і Стара Бушинка, проте у 1843 році – відокремлені. У 1895 році с. Бушинку знову приєднали до с. Сокілець. На цей час населення приходу становило 1500 осіб, переважна більшість з яких були українці, за соціальним статусом - селяни [21].

У 20-х роках XX сторіччя у с. Сокільці проживає лише 800 осіб, про що є цікавий архівний запис «Відповідь на анкету слухача курсів секретарів Мазюкевича»: *«Село розташоване на скелях, над річкою «Бог», має острів у 18 десятин, має вальців млин. Село саме маленьке – всього 800 чоловік на 230 дворів. Проходить землевпорядкування, землі дуже розкинуті, наприклад, господарство з 2 десятин складає 12-15 кусків»* [3].

Завдяки тому, що село розташовано на схилі річкової долини, значні площі зайняті садово-парковими ландшафтами, мезо- та мікрокліматичні умови сприятливі для лікування легеневих захворювань. У 1962 році відкрито філіал немирівського будинку відпочинку «Авангард». Тут щороку відпочивало до 3000 осіб [10]. У 70-х роках XX сторіччя у селі проживало 1238 осіб, сільраді були підпорядковані села Гвоздів та Олексіївка. Тепер кількість населення зменшилась.

Рекреаційні ландшафти. Найсприятливішими для рекреаційного освоєння є ландшафтні комплекси прибережжя Південного Бугу: лісолучні заплави річок з ділянками борових і суборових лісів, а також річкова долина, шириною до 1 км, із доброю та середньою дренажістю, частково заліснена та придатна для масового відпочинку; прибережна смуга заплави до 0,5 км, без лісових масивів, де формуються рекреаційні ландшафти.

Ділянка Південного Бугу від села Стрільчинець до містечка Райгороду отримала дуже високу оцінку за естетичними та кліматотерапевтичними умовами. Завдяки високим залісненим терасам та річковим порогам, ця територія отримала в народі назву "Подільська Швейцарія". Річище придатне для організації водних видів відпочинку, створення пляжів (Печера, Сокілець). У с. Сокілець, на обвідних каналах Південного Бугу, щорічно проводиться кубок України з техніки водного туризму. Купальний сезон продовжується більше трьох місяців.

З найкращими кліматичними умовами (велика повторюваність комфортних станів погод, до 90 % у літній період), є ділянка долини Південного Бугу Печеро-Сокілецької рекреаційної смуги. Вона характеризується м'яким і теплим літом, де здійснюється лікування хворих на туберкульоз легенів та кісток [13]. Рекреаційні ландшафти формуються у межах надзапавно-терасової з парками сильнофітонцидного складу (граб, липа, каштан), запавної та річищної (пороги)

місцевостей. У Соکیلці створено будинок відпочинку, де можлива організація тривалого відпочинку. Особливістю місцевостей є наявність площадок, зручних для розташування закладів короткотермінового відпочинку (мотелі, кемпінги), рибальства, стаціонарних стоянок для наметів.

При *функціональному поділі* парку можна виділити такі типи рекреаційних ландшафтів. *Відпочинковий тип*. Ділянки, що мають необхідні умови для відпочинку займають понад 80% території досліджуваного регіону. Сюди входять:

- території з особливо корисними біокліматичними умовами, що становлять близько 10 % (від загальної площі); до них відноситься долина р. Південний Буг (на ділянці сіл Воробіївка-Стрільчинці, Печера-Сокілець);
- території з корисними біокліматичними умовами (у літній період) – до 60% площі парку (лісові дачі схилових та надзаплавно-терасових місцевостей (села Печера-Сокілець);
- території з водними (натуральними та антропогенними) ландшафтними комплексами, придатними до всіх форм водного спорту і купання – 2%, і близько 1,5% – придатні для байдарок та купання у літній період.

Лікувальний тип. Підставою для розвитку цього типу рекреаційних ландшафтів є лікувальні властивості клімату. Унікальні ландшафтні комплекси, разом зі специфічними лікувальними властивостями клімату дають підставу для створення кліматотерапевтичних курортів з лікувальною спеціалізацією «легеневий і кістковий туберкульоз» у межах ландшафтно-рекреаційного парку. Приєднання Немирова до ландшафтного парку може бути досить вигідним як у просторовому, так і матеріальному аспектах. Немирівський рекреаційний вузол, хоча й не має прямого відношення до долини Південного Бугу, але є досить перспективним для розвитку стаціонарної рекреації. У такому випадку можливе злиття Печеро-Сокілецького та Немирівського рекреаційних вузлів: на базі гідромінеральних, аквальних, мікрокліматичних, садово-паркових та значної кількості історико-культурних пам'яток.

Ландшафтний потенціал парку складає поєднання ландшафтних комплексів, місцеві парки, архітектурно-історичні та природні пам'ятки. Різноманітність геологічної будови, форм земної поверхні, цікавий рослинний світ та своєрідні ландшафтні комплекси дають можливість суттєво доповнити рекреаційні території новими об'єктами відпочинку, туризму тощо.

1. Рекреаційний потенціал Печеро-Сокілецького ландшафтно-рекреаційного парку можна визначити як високий. Тут існують всі передумови для розвитку рекреаційної діяльності: природні, історико-культурні, біокліматичні, пейзажно-естетичні тощо. Це дозволяє рекомендувати територію регіонального ландшафтного парку для проведення пізнавального, культурно-пізнавального, оздоровчого відпочинку, занять аматорськими промислами.

2. У майбутньому площа Печеро-Стрільчинецького ландшафтно-рекреаційного парку може бути розширена за рахунок об'єднання з Ладизинським рекреаційним вузлом. Сприятливим є також те, що прилеглі до Печеро-Стрільчинецького парку вододільні території у Крижопільському, Гайсинському, Немирівському, Тульчинецькому районах зайняті значними площами лісів – майже 110 тис. га. Це один з найбільш заліснених регіонів Середнього Побужжя, що має сприятливі умови для розташування тут закладів відпочинку та лікування.

3. Дослідження ландшафтного різноманіття і пов'язаної з ним естетичної

цінності ландшафтів дають підставу рекомендувати посилене використання певних типів ландшафтів для потреб туризму і рекреації, при плануванні туристичних маршрутів, екологічних стежок. Збереження естетично різноманітних та цінних краєвидів повинно стати головним напрямом в діяльності наукових, культурних, громадських та адміністративних структур.

4. Рекомендовані рекреаційні території мають чудові природні й культурно-історичні ресурси для розвитку різних видів туризму, однак потребують розширення зон туристичної і господарської діяльності завдяки прилеглим територіям та сучасному інфраструктурному облаштуванню.

Висновок. Рекреаційний потенціал Печеро-Стрільчинецького ландшафтно-рекреаційного парку є високим. Тут наявні всі передумови для розвитку рекреаційної діяльності: природні, історико-культурні, біокліматичні, пейзажно-естетичні тощо. Це дозволяє рекомендувати територію регіонального ландшафтного парку для проведення пізнавального, культурно-пізнавального та оздоровчого відпочинку, а також занять аматорськими промислами.

1. Вейцблїт І.І. Рух єврейської людності на Україні періоду 1897-1926 років. - Н.в.: Державне видавництво «Пролетар», 1930. - С. 171.
2. Вінницький обласний архів. - Ф № Р-93. - Оп. № 1. - Од. зб. № 77. - Л. 32, 154.
3. Вінницький обласний архів. - Ф № Р-93. - Оп. № 1. - Од. зб. № 576.
4. Вінницький обласний архів. - Ф № 896. - Оп. № 1. - Од. зб. № 105.
5. Воловик В.М. Районування рекреаційних ландшафтів Вінницької області // Наук. зап. Тернопільського держ. пед. ун-ту ім. В. Гнатюка. - Серія: Географія. - Тернопіль, 2001. - Вип. 2. - С. 53-55.
6. Денисик Г.І., Воловик В.М. Рекреаційні ландшафти Поділля. - Вінниця: Едельвейс і К, 2009. - 206 с.
7. Денисик Г.І. Антропогенні ландшафти Правобережної України. - Вінниця: Арбат, 1998. - 289 с.
8. Денисик Г.І., Любченко В.Є. Подільське Побужжя. - Вінниця: ЕкоБізнесЦентр, 1999. - С. 30-31, 85-87.
9. Дорош І. Землеволодіння української шляхти на Брацлавщині з кінця XIV до середини XVII ст. // Подільська старовина: Наук. зб. - Вінниця, 2003. - С. 68, 79.
10. Звіт з науково-дослідної роботи «Виготовлення наукового обґрунтування на створення регіонального ландшафтного парку «Середнє Побужжя». - Вінниця, 2005. - 113 с.
11. Історія міст і сіл УРСР. Вінницька область. - К.: Вид-во АН УРСР, 1972 - С. 504, 659.
12. К историко-статистическому описанию м. Печеры Брацлавского уезда Подольской епархии // Подольские епархиальные ведомости. - 1884. - № 13. - С. 267-271.
13. Курорты: Энциклопедический словарь / Под ред. Е.И.Чазова. - М.: Сов. энциклопедия, 1983. - 592 с.
14. Новосад В. Чари Печери // Вінниччина. - 1992. - 20 червня.
15. Печара // Еврейская энциклопедия. Сводъ знаний о еврействе и его культуре въ прошломъ и настоящемъ. Под общей ред. док-ра Л. Каценельсона и барона Д.Г. Гинцбурга. - СПб.: Изданіе Общества для научныхъ Еврейскихъ Изданій и Издательства Брокгаузъ-Ефронъ, 1912. - Т. 12. - С. 485.
16. Печера // Географическо-статистический словарь Российской империи. - Санкт-Петербург: В типографии В. Безобразова и Комп., 1873. - Т. IV. - С. 103.
17. Печора (Печера) // Энциклопедія українознавства. - Львів, 1996. - Т. 6. - С. 2044.
18. Пещеры // В кн.: Гульдман В.К. Памятники старины в Подолии. - Кам.-Под., 1901. - С. 56.
19. Подольская губерния. Опыт географическо-статистического описания В.К. Гульдмана. - Каменец-Подольский: Типография Подольскаго губернскаго правленія, 1889. - С. 355.
20. Среднє Побужжя. - Вінниця: Гіпаніс, 2002. - 280 с.
21. Труды Подольского епархиального историко-статистического комитета / Под ред. Е. Сецинского. - Вып. 9. Приходы и церкви Подольской епархии. - Каменец-Подольск, 1901. - С. 175-177, 192.
22. Физическо-географическое районирование Украинской ССР / Под ред. В.П. Попова, А.М. Маринича, А.И. Ланько. - К.: КГУ, 1968. - С. 258.
23. Aftanazi Roman. Dzieje rezydencji ns dawnych kresach Rzeczypospolitej. - Т. 10. Województwo braclawskie. - Wrocław, 1996. - S. 258-284.
24. Peczara // Słownik geograficzny krolewstwa polskiego i innych krajow słowiańskich. - Warszawa: Druk "Wiek", 1886. - T.VII. - S. 932.
25. Sokolec // Słownik geograficzny krolewstwa polskiego i innych krajow słowiańskich. - Warszawa: Druk "Wiek", 1890. - T.XI. - S. 17.

In the article investigational istoriko-geografichniy process of forming of anthropogenic landscapes of designed Pechero-Stril'chineckyj landscape recreational park, them the modern state and features of structure; development and features of optimization of anthropogenic landscapes of the probed territory is analysed.