

Косаківський В. А. Українська хата Східного Поділля (Вінниччина): історико-етнографічний нарис / В. А. Косаківський // Хата під стріхою. Останній штрих минулого тисячоліття. Світлина народного художника України Володимира Козюка / В. Є. Козюк, В. А. Косаківський. – Вінниця : Нілан-ЛТД, 2017. – С. 26-68

Віктор Косаківський

УКРАЇНСЬКА ХАТА СХІДНОГО ПОДІЛЛЯ (ВІННИЧЧИНА): ІСТОРИКО-ЕТНОГРАФІЧНИЙ НАРИС

Українське народне житло формувалося впродовж століть шляхом безперервного вдосконалення прийомів і форм, що відповідали умовам життя й побуту, естетичним уподобанням народу. Усе краще, повторюючись багато разів, посту-



Подільське село на початку ХХ ст.

пово удосконалювалося. Від покоління до покоління, від одного майстра до іншого передавали будівельний досвід, професійні й технічні навички, художню майстерність, створювали народні архітектурно-будівельні традиції. Використання їх у практичній діяльності дало можливість народним майстрам створювати типи сільського житла, які відзначалися не лише доцільністю планування, простотою конструктивного рішення, а й розумним використанням коштів, матеріалів, художньою довершеністю.

На формування й розвиток народного житла вплинули особливості історичного, соціально-економічного та культурного розвитку окремих історико-етнографічних регіонів України, їхнє політичне становище, обставини заселення, взаємозв'язки між сусідніми народами, природно-кліматичні умови та наявність тих чи тих будівельних матеріалів, побутовий устрій тощо [1, с 6]. Не є винятком у цьому плані й Поділля, особливо його східна частина, яка нині входить до складу Вінницької області.

Народне житло як важливий елемент матеріальної культури українського етносу віддавна привертало увагу дослідників. Перші спеціальні описи народного житла українців датують кінцем ХVІІІ ст. - 90-тими рр. ХХ ст. Найдавнішим писемним джерелом, яке містить деякі відомості про техніку зведення жител й господарських споруд на території Поділля, є описи подільських замків ХVІ ст. Житло східних районів Поділля досліджено в праці П. П. Чубинського «Труды этно-графическо-статистической экспедиции в Западно-Русский край, снаряженной Императорским русским географическим обществом. Юго-Западный отдел. Материалы и исследова-

ния, собранные д. чл. П. Чубинским» (том 7). На деякі локальні особливості народного житла Поділля свого часу звернув увагу Ф. Вовк. Питання художнього оформлення народного житла розглянуто у праці К. В. Широцького «Художественное убранство дома в прошлом и настоящем». Польові матеріали, зібрані цим дослідником (фото та копії-кальки настінних розписів), зберігаються в архіві Російського музею етнографії в Санкт-Петербурзі [2, с 9]. Найвагомішою вважаємо працю Т. В. Косміної «Сільське житло Поділля кінець XIX-XX ст. Историко-етнографічне дослідження». Ця унікальна праця виконана в процесі збору матеріалу для підготовки до видання «Регіонального історико-етнографічного атласу України, Білорусії та Молдови». Основними джерелами для роботи стали польові матеріали, зібрані Тамарою Володимирівною під час етнографічних експедицій 1969-1975 рр. За цей час було обстежено помешкання більше як у 200 селах Поділля (Вінницька, Хмельницька, Одеська й Тернопільська області), а також у північних районах Молдови. Досліджені села можна поділити на три групи. Перша - села з переважанням українського населення. Друга - етнічно змішані села. Тут серед українців розселені компактно росіяни, молдовани чи поляки. Третя - села з переважанням російського, молдовського та польського населення. Хронологічно це дослідження охоплює період із кінця XIX ст. і до 70-х рр. XX ст. З огляду на характер розвитку сільського житла, його історію поділяють на три етапи: кінець XIX - початок XX ст., 20-50-ті рр. XX ст., кінець 50-х - 70-ті рр. XX ст. Матеріал зібрано за спеціальними запитальниками. У роботі подано оригінальні малюнки зовнішніх виглядів та інтер'єрів

народного житла й господарських будівель двору подолян, які є авторськими реконструкціями [2, с 12-15].

Б. Сауляк у своєму дипломному дослідженні «Еволюція народного житла на Поділлі» одним із перших зробив спробу простежити історичний розвиток народної архітектури краю [3].

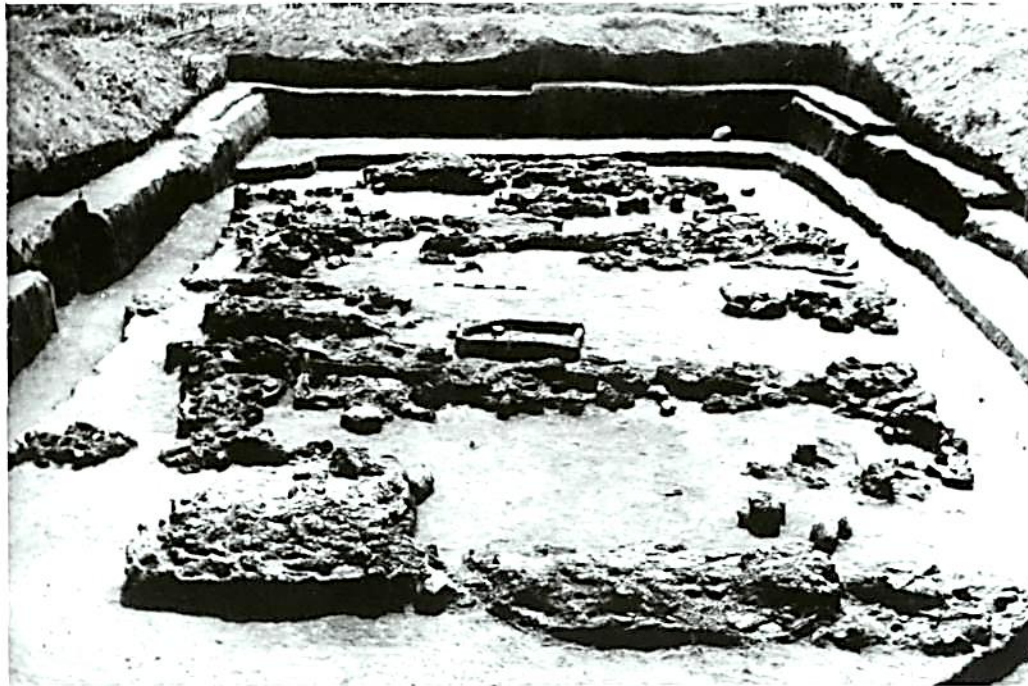
Загалом народну архітектуру Поділля в різні роки вивчали Ф. Вовк, З. Гудченко, А. Данилюк, С. Довгань, А. Зарембський, Н. Зозуля, В. Косаківський, Т. Косміна, Л. Пономар, Л. Прибега, В. Самойлович, Б. Сауляк, Н. Студенець, П. Чубинський,



Пам'ятки народної архітектури Поділля в експозиції НМНАП України у м. Києві.

К. Широцький та інші. Особливості народної архітектури окремих населених пунктів Подільського краю вивчали молоді етнографи на початку ХХІ ст. - К. Афанасьева, Т. Баландюк, І. Галюк, Л. Димінська, І. Єнікеєва, І. Єсіпова, І. Комар, Ю. Костюченко, О. Нагайчук, Л. Озеранська, Н. Садова [4, с 21-45].

Історія глиняної хати на Поділлі своїм корінням сягає неолітичної доби (VII-V тис. до н.е.), коли на території Східного Поділля проживали племена буго-дністровської археологічної культури. Саме вони першими на нашій землі почали зводити



Житло № 10 трипільського поселення Кліщів.
Розкопки І.І. Зайця. 1974 р.

житлові наземні будівлі. Спочатку оселі були сезонними, а з часом стали постійними. Залишки жител цього часу виявив відомий український археолог В. Даниленко поблизу деяких населених пунктів Східного Поділля, на зразок Базьків (3 тимчасові житла) та Митьків (1 наземне житло (шалаш?) острови біля с Скибенці Тростянецького району, с Зяньківці та Сокілець (житла-шалаші, п'ять жител, площею - 20-25 кв. м) Гайсинського району [5, с 64-65, 87].

На поселенні Сокілець VI досліджено чотири житла. Вони були як без вогнищ, так і з вогнищами. В одному з жител виявлено основу великої печі площею біля 2 кв. м. Ідентифікувати цей об'єкт як залишки печі стало можливим на підставі наявності шматків обпаленої глини, які знайдено поряд із кам'яною черинню. Для пам'яток цієї культури доволі рідкісними є такі знахідки. Навколо печі виявлено різноманітний матеріал, розміщений на площі 6х3 м. Житло орієнтоване довгою віссю паралельно до течії річки. У глибині тераси виявлено ще один житловий масив із трьох житлових споруд, з купольними печами, які споруджено на кам'яних основах. Наявність печей у житлах є свідченням того, що в них мешкали влітку й узимку, тобто впродовж року, а не лише в теплу пору року.

На поселенні Шимановське II (с. Щурівці Гайсинського району) виявлено залишки житла з кам'яним вогнищем. На пам'ятці Глинське (Гайсинського р-ну) - залишки житла 6х4 м, за середньою віссю якого наявні гнізда з невеликого каміння, можливо для стовпів, а в північно-західному кутку - кам'яну вимостку для вогнища, приблизно 0,5 кв. м.

На поселенні Саврань (Савранський район Одеська область) розкопано житло розміром 6,5x4,5 м. Гнізда з каменів за периметром свідчать про наявність стін, які, ймовірно, було споруджено з легкого матеріалу й, можливо, вони мали плетений каркас. В одному з кутів житла виявлено залишки вогнища. Житло № 2 було частково заглибленим у землю, мало прямокутну форму (10x4 м) і, вочевидь, складалось із двох камер (4x3 і 4x4 м), об'єднаних в одну будівлю. В одній із кімнат виявлено залишки вогнища у вигляді перепаленої до червоного кольору плями землі діаметром біля 30 см. В іншій кімнаті вогнища не знайдено [5, с 93-131].

Буго-дністровську культуру поділено на окремі фази розвитку: рання - скибинецька і сокілецька, середня - печерська і самчинська (саме в цей час поступального розвитку набули наземні житла з кам'яними вогнищами), пізня - савранська та хмільницька. Остання - хмільницька фаза, є рубіжною, перехідною від неоліту до енеоліту. У савранський час з'являються доволі великі, ймовірно, двокамерні прямокутні в плані житла з кам'яними вогнищами, з такими ж фундаментами, але, можливо, зі стінами з плетеним каркасом. Поселення невеликі за площею. Вони склалися з окремих жител невеликих розмірів, придатних для проживання парних сімей. Саме в цей час разом із поселеннями з «ямами» (землянками) культури лінійно-стрічкової кераміки виникають великі поселення з великими прямокутними житлами [5, с 152, 155].

Доволі складне господарство населення буго-дністровської культури зумовило виникнення порівняно добре облаштованих жител. Зафіксовані у процесі розкопок В. М. Даниленка залишки жител були переважно невеликими, однокамерними,

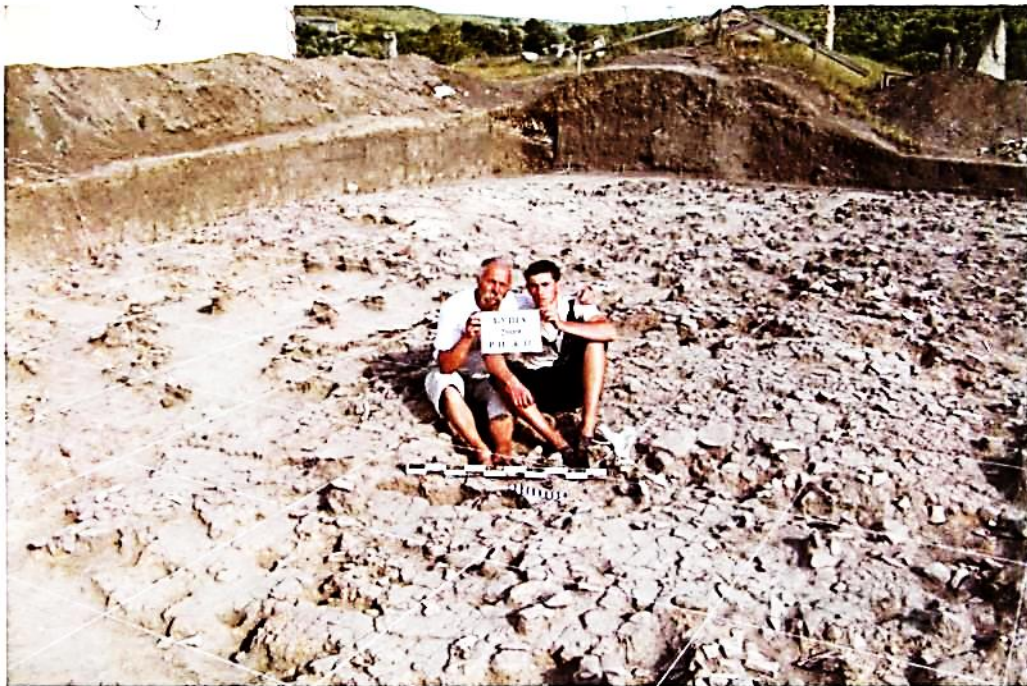
а інколи, можливо, двокамерними спорудами, здебільшого наземного типу. Вони мали кам'яні вимостки для вогнища. Стіни були з плетеного дерев'яного каркасу, обмазаного глиною. На пізньому етапі дослідник відзначає появу жител з камінням у фундаменті. Базуючись на порівняльних даних, а також на рідкісних знахідках, він припускає обмежене використання примітивного саману. Знахідки стовпових ям у кутах і в центрі житла свідчать про існування двосхилого даху в будівлях цієї археологічної культури. Цим вони відрізняються від будівель Близького Сходу, де були поширені плоскі дахи, та споріднені



Житло № 2 трипільського поселення Буша.
Розкопки В.А. Косаківського і В. С. Рудя. 2009 р.

з подібними типами жител Середньої та особливо Південної Європи [5, с 165-166].

Другим, важливим, етапом у розвитку житлобудівництва в Україні став мідний вік (енеоліт). Саме в цей час на території сучасних - Румунії, Молдови, України сформувалась трипільська культура, час існування якої, за останніми дослідженнями, датують 5400-5100 - 3400-3200-2750 рр. до н. є. (за Н. Б. Бурдо та М. Ю. Відейко). Її поділяють на три етапи: ранній (А), середній (В) та пізній (С) [6, с 73-74]. Трипільці освоїли переважно правобережну частину території України, до якої



В. А. Косаківський і В. С. Рудь
на розкопках трипільського житла № 2, поселення Буша. 2009 р.

належить і територія всієї сучасної Вінниччини. Лише тут, за останніми підрахунками В. С. Рудя, відомо понад 400 трипільських поселень [7, с 135].

У період мідного віку було закладено основи архітектурної справи. Трипільці почали будувати великі за розмірами і складні за конструкцією будівлі, зокрема двоповерхові.

Перші поселення трипільців на Україні були невеликими за площею. Наприклад, у Бернашівці (Могилів-Подільський район, Вінницька область), на поселенні налічуємо трохи більше десяти жител. Розкопки показали, що їхні розміри не перевищують 3-6 м за шириною та 7-14 м за довжиною. Для середнього періоду трипільської культури характерні як малі, так і великі поселення, що налічували сотні будівель. Традиційною стає забудова по колу. Із часом розміри трипільських поселень зростають, деякі з них мають площу близько 300 га. [8, с 56-57].

Основними джерелами для реконструкції трипільських наземних жител є випалена глиняна обмазка з відбитками дерева (плахи, лози). Вагоме місце також посідають рідкісні знахідки моделей жител. За ними археологи відтворюють екстер'єр та інтер'єр будинків.

На ранньотрипільському поселенні Бернашівка не виявлено слідів жител-землянок і напівземлянок. Тому на думку В. Г. Збеновича, дослідника цього поселення, перші його мешканці проживали спершу в легких наземних житлах, які не мали глиняної підлоги. Характер домобудівництва на початковому етапі існування Бернашівського поселення цілком відповідав деякій нестабільності побуту й господарства поселенців, що займалися переважно полюванням. Але вже цього часу ся-

гають перші спроби використання глини в будівництві. Про це свідчать, зокрема, невеликі глиняні вимостки в житлах.

Першою «монументальною» спорудою поселення стало житло № 3 (нижній горизонт) - велика глинобитна споруда площею 100 кв. м. Вона розташована в самому центрі поселенського пагорба. За спостереженнями В. Г. Збеновича, ця споруда належить до початкового етапу існування поселення, всі інші - пізніші. Її було зруйновано пожежею, однак невдовзі на цьому місці було забудовано житло верхнього горизонту. За планом воно співпадало з першим лише частково. Навколо нього ще шість будинків.

Глинобитні житла Бернашівки були простими за своєю конструкцією. Як правило, їх споруджували без попереднього планування поверхні. Підлогу - настил із глини, з великою кількістю домішок соломки, полови, обломків черепашок, річкових молюсків, майстрували на дерев'яній основі з тонких розколотих стовбурів дерев. Товщина глинобитної підлоги становила від 8-10 до 15-17 см. Поверхня її добре заглажена. Підлогу часто ремонтували.

Можливо, що під час будівництва жител використовували камінь-вапняк, виявлений при розкопках у всіх житлах поселення. Як правило, каміння, розташоване вздовж краю глинобитної «площадки», повторювало її контури. Також, імовірно, з каміння споруджували основу стін, перегородки, пороги.

За розмірами житла були трьох груп: малі (25-30 кв. м) - житла 4, 5 та, можливо 3 (верхній горизонт); середні (50 кв. м) - житла 1, 6; великі (100 кв. м і більше) - житла 2, 3 (нижній горизонт). У житлі № 2, площею 150 кв. м простежені сліди внутрішнього поділу у вигляді проходу.

Важко відтворити деталі внутрішньої організації жител. Лише в житлі № 3 (верхній горизонт) виявлені залишки примітивної купольної печі у вигляді округлого череня, який складався з гладенької плитчастої обмазки, вимощеної безпосередньо на ґрунті. Діаметр печі - 1,1 м, товщина черені - 5 см. У житлах 2, 3, 5, можливо, були вогнища відкритого типу. Від них залишилися сліди у вигляді сильно обпаленої, ошлакованої до зеленого кольору глини.

Поряд із деякими житлами, ймовірно, було розташовано невеликі споруди, які мали господарське й виробниче при-



Розкопки трипільського житла № 2, поселення Буша. 2009 р.

значення. Головна ж виробнича діяльність жителів поселення була пов'язана з робочими місцями під відкритим небом.

Отже, Бернашівське поселення постає перед нами у вигляді поєднання житлово-побутових і виробничих комплексів, пов'язаних із життєдіяльністю невеликого колективу, чисельністю 50-60 осіб.

Загалом, житла Бернашівки, як й інших ранньотрипільських поселень, дуже примітивні та є лише першою ланкою в ланцюзі наступних складних і досконалих споруд наступних етапів Трипілля [9, с 57-64].



Модель трипільського житла з поселення Ворошилівка.
Розкопки І. І. Зайця. 1990 р.

Найважливіші дані про характер трипільського домобудівництва в Середньому Побужжі було здобуто І. І. Зайцем під час розкопок поселення біля с Кліщів (Тиврівський район, Вінницька область). Пам'ятка належить до середнього етапу трипільської культури. Розкопано 16 жител. Добра збереженість переважної частини цих будівель дала змогу реконструювати основні стіни та внутрішні перегородки, стелі, дверні отвори. До окремих жител були прибудовані господарські приміщення, які виконували роль комори. У деяких приміщеннях збереглися основи печей, глиняні підвищення, робочі та культові місця.

Розміри будинків різні. Чотири житла можна віднести до споруд малого розміру. їх площа до 30 кв. м. Сім - середнього розміру (до 80 кв. м). Одне житло - великого розміру (понад 100 кв. м). Крім того, досліджено ще й дві землянки.

Житла малого розміру зведені на природній давній поверхні. Три з них мали прямокутну форму та площу -20-28 кв. м. У всіх житлах зафіксовано поздовжні та поперечні стіни у вигляді глиняних блоків та обмазки з відбитками кругляка й лози. У деяких житлах простежено залишки стелі. У всіх житлах виявлено печі округлої форми. їх розміри 1,4х1,3 м. Більша частина досліджених жител мала середні розміри. їхня площа становила від 45 до 70 кв. м. Вони були дво-чотирикамерними.

Найбільшим було житло № 10. Це трьохкамерна споруда з невеликою прибудовою. її розміри: довжина - 14,9 м, ширина - 7 м. Розміри камер: перша - 4х7 м (28 кв. м), друга - 3,71х3,7 м (25,97 кв. м), третя - 4,28х7 м (29,95 кв. м), прибудова - 3х7 кв. м (21 кв. м). Залишки цього житлового комплексу

представлені компактно розміщеними руїнами поздовжніх і поперечних стін, стелі, трьох печей і припічків доброї збереженості, великим квадратним глиняним підвищенням, спеціальною глиняною спорудою для розмелювання зерна. Їх можливо реконструювати. Північно-західну поздовжню стіну фіксував суцільний розвал із великих шматків глини з домішкою полови за всією довжиною. Закінчується цей розвал вмонтованим у конструкцію великим каменем, що слугував підпорою під стовп основної конструкції. Східна поздовжня стіна простежена ще чіткіше. На окремих ділянках зафіксовано ширину стіни в її нижній частині, що становила 50-60 см. Збережена висота стіни становила 1,5 м. Між поздовжніми стінами всередині будівлі чітко зафіксовані перегородки, які розділяли камери житла. На їхньому місці разом із відбитками невеликих гілок виявлено залишки дерев'яних плах шириною 25 і товщиною 10 см. Дослідження залишків перегородок показало, що вони мають іншу конструкцію, ніж стіни. Вони тонші, споруджені з дерев'яних плах, які встановлювали вертикально на віддалі два метри одна від однієї, переплітали лозою та обмащували з двох сторін глиною з половиною. Потім поверхню стіни тинькували. Товщина стін могла бути до 0,5 м. Будівля мала стелю, споруджену з дерев'яних плах та обмащену з обох сторін глиною [10, с 94-98].

На поселенні середнього етапу трипільської культури Ворошилівка (Тиврівський район, Вінницька область) житла розташовані без чіткого плану. Єдине невелике скупчення з дев'яти «площадок» зафіксовано з південного сходу поселенського мису. При площі 8 га тут відомо 35 наземних жител. Під час розкопок виявлено два основних види споруд - наземні

та заглиблені. Наземні житла за своїм місцезнаходженням у системі забудови, за розмірами та за конструктивними деталями поділяють на три типи.

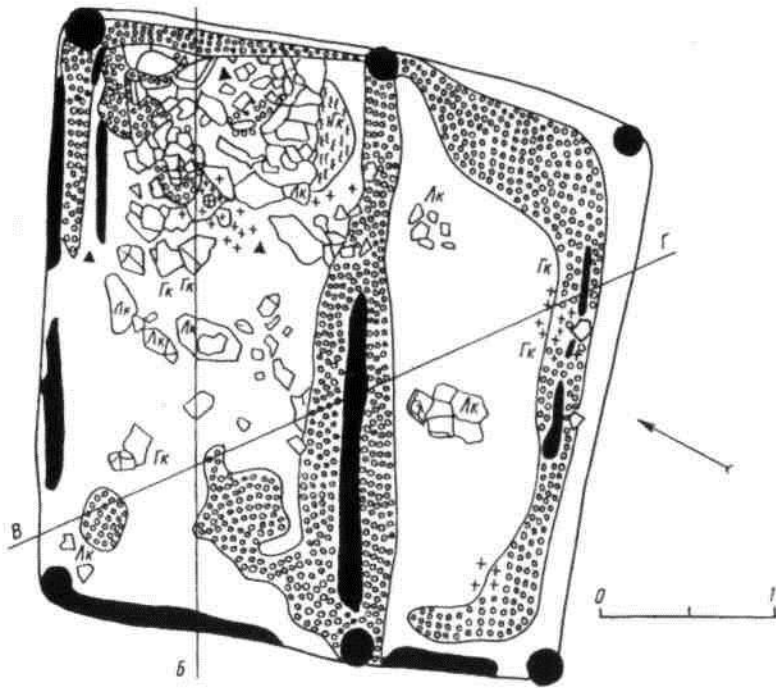
Перший тип (споруди № 1-5, 7) - будівлі невеликі за площею (20-25 кв. м). Їх зведено безпосередньо на земляній долівці з використанням дерев'яного каркасу. При будівництві традиційно використано велику кількість глини, зі значною кількістю полови та піску. У таких житлах, як правило, крім глиняної вимостки, намазаної безпосередньо на земляну підлогу, не виявлено інших деталей інтер'єру. Цей тип спо-



Модель трипільського житла з поселення Ворошилівка.
Розкопки І. І. Зайця. 1990 р.

руд дослідники Ворошилівського поселення - І. І. Заєць та С. О. Гусев - розглядають як основний житловий будинок малої трипільської сім'ї, яка тут мешкала.

Другий тип (споруди № 6,8) - багатокамерні будинки, площею 40-60 кв. м. їхні конструктивні особливості найдетальніше простежено на прикладі споруди № 8, яка була трьохкамерною. Послідовність досліджених залишків будівлі наступна така. Верхній шар обмазки (глина, січка, пісок), товщиною до 10 см, тинькували з одного боку сумішшю глини й піску, товщиною до 3-х см. Його добре відділяє рівний пластом від



Польовий план та переріз напівземлянки № 36 (майстерня ювеліра), середина I тис. н.е. Розкопки І. С. Винокура, 1990 р.

решти глиняної маси. Нижній шар (глина, січка, солома, небагато піску) був досить аморфний. Однак він зберіг відбитки деревини. На однотипній площадці № 6 довжина поперечних плах досягала 2,6 м. Середній шар (глина, пісок), товщиною до 4-х см, з боків був заглажений і пофарбований червоною вохрою. Обмазка верхнього шару пов'язана зі східною поздовжньою стіною, середнього - із залишками вертикальної перегородки, нижній, найвірогідніше, відповідав стелі. У найбільшій камері споруди № 8 виявлено вимостку, яку зроблено з тонкоструктурної суміші глини та піску сіро-жовтого кольору. Такі об'єкти науковці вважають вівтарями або жертівниками. Навколо цієї камери виявлено ряд зооморфних культових предметів. Тому площадку № 8 трактують як «святилище», пов'язане з поклонінням тваринам (бикові). Схожу конструкцію мала площадка № 6. Отже, оскільки ці споруди були розташовані майже в центрі поселення, найімовірніше, що вони мали громадське призначення.

Третій тип наземних споруд («площадка» № 9) - невеликі будівлі, площею до 9 кв. м. їх забудовували на периферії поселення. Обмазка залягала одним шаром. Підлогу попередньо дещо вирівнювали й частково обмазували тонким (3-4 мм) шаром глини з піском. Ця споруда є будівлею господарського призначення.

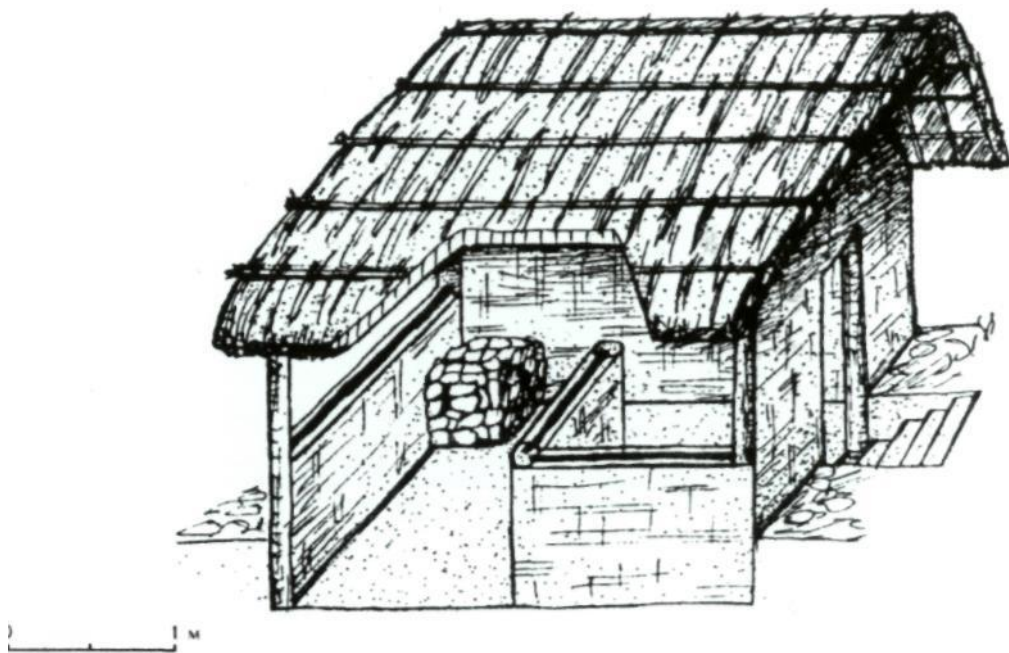
Інший вид споруд - заглиблені житла. Землянка № 1 була викопана в лісі поряд з площадкою № 5, мала овальну форму, її розміри 4x3,8 м та глибину 1,9 м від денної поверхні. Вздовж стін за периметром земляні виступи утворювали своєрідні полиці-лежанки шириною 35-50 см і такої самої висоти. На дні була глинобитна піч, зведена над продовгуватою

ямою, попередньо заповненою піском, шматками обпаленої глини та фрагментами кераміки. Наявність печі та лежанок засвідчують, що ця споруда функціонувала досить тривалий час і разом із наземним житлом становила єдиний комплекс [11, с 53-54].

Важливі дані щодо житлобудування середнього етапу трипільської культури одержані також у процесі розкопок у с. Буша (Ямпільський район, Вінницька область).

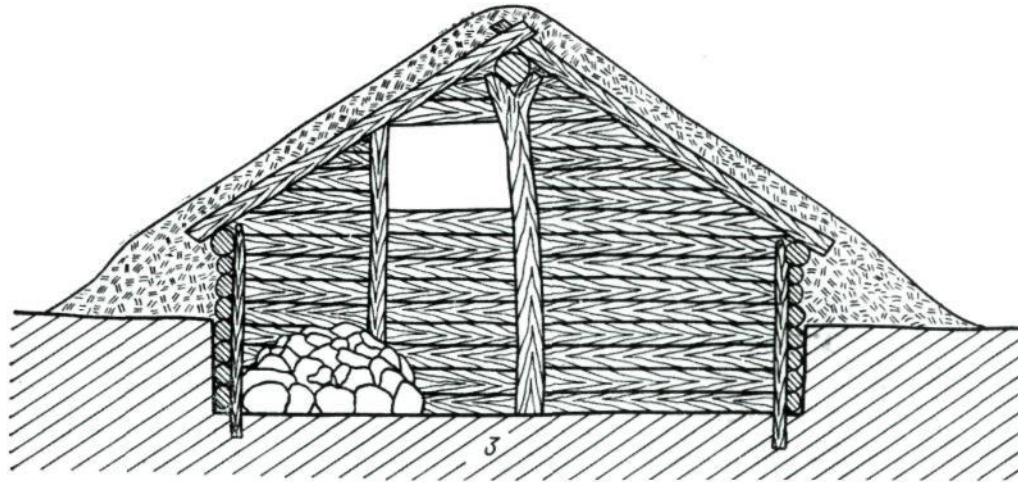
У 1990 р. І. І. Заєць під час розкопок на поселенні Ворошилівка знайшов модель житла, що є важливим джерелом для вивчення не лише домобудівництва, а й ідеології трипільців. Ворошилівська знахідка - це модель житла закритого типу без інтер'єру та стелі, її розміри: висота 40 см, довжина 35 см, ширина 31 см. Модель виготовлена з добре відмуленої глини, з домішками шамоту, піску та невеликої кількості дрібного каміння. Випал рівномірний. Колір жовтогарячий. На чотирьох ніжках висотою 18 см - прямокутна платформа розміром 35x31x3 см, на якій розміщене одноповерхове житло висотою 20 см, довжиною 21 см і шириною 27 см. Товщина стін 0,8 см. У центрі передньої стіни є отвір для дверей (9x9,5 см). Перед ним розташовано невеличкий майданчик. На торцевій стіні моделі, на висоті 6,5 см від платформи є округле віконце діаметром 2,5 см. Бокові стіни висотою 9 см мають по три вертикальних наліпи, які імітують стовпи дерев'яної конструкції. Верхні кінці стовпів із розвилками. У них вкладали нижні поздовжні балки двосхилого даху. Верхня частина даху не конькового типу, а заокруглена між двома поздовжніми балками. Над передньою та торцевою стінами розміщені виступи, що не є продовженням крокв, а зображають роги тварини (бика).

Зовнішні частини стін моделі розписані чорною та облямовані білою фарбами. Найкраще зберігся рисунок на лівій боковій стіні, де площини між стовпами прикрашено S-подібною петлею. До речі, такий малюнок типовий для багатьох столових посудин із Ворошилівки. Гірше зберігся орнамент на задній стіні будинку. Ворошилівська модель не має повних аналогій як у Трипіллі, так і в інших близьких землеробських культурах. Ця знахідка дає цінний матеріал щодо трипільського домобудівництва, а також для вивчення ідеології трипільців [12, с 131-132].



Реконструкція напівземлянки № 36 (майстерня ювеліра),
середина I тис. н.е. (за І. С. Винокуром), 1990 р.

В 1990 р. В. А. Косаківським на трипільському поселенні в Чечельнику (пізній етап трипільської культури) проведено розкопки залишків одного житла розмірами 16х6 м, що було зруйноване внаслідок пожежі. Глиняна обмазка в деяких місцях дуже перегоріла, набула ошлакованого стану. У південно-східній частині площадки простежено залишки верхньої частини стіни (ділянка розміром 1,6х1,5 м), лоза товщиною 1,5-2 см, була переплетена на 4-х горизонтальних плахах. Зафіксовано верхні кінці лози. Ця ж обмазка була оштукатурена із зовнішнього боку. На деяких шматках обмазки видно сліди чисель-



Реконструкція каркасної напівземлянки VI-VII ст. із с. Семенки, розкопки П. І. Хавлюка (за О. М. Приходнюком).

них ремонтів (штукатурок та підмазок-побілок). Найчастіше всього штукатурку наносили шаром 4-6 або 1-2 мм, вона мала жовтуватий колір. На одному шматку обмазки нараховано 14 шарів підмазки (побілки) жовтувато-коричневих відтінків, а на другому шматку - 11 шарів штукатурки.

Грунтуючись на досліджуваному матеріалі, можна припустити, що житло було двокамерним. У меншій камері зафіксовано невеличке підвищення (90х80х5 см), виготовлене з якісної глини з домішкою піску. Тут само, поряд, добре оштукатурене місце невизначеної форми, на якому були розвали двох кубків та один розтиральник. Біля підвищення розчищено 21 відтяжку від вертикального ткацького верстата. В одному кутку камери виявлено нагромадження кераміки - розвали горщиків. У цій же камері, ймовірно, була й піч. Ідентифікувати її можливо за нагромадженням ошлакованої обмазки сіро-фіолетового кольору.

У більшій камері зафіксовано підвищення, яке, очевидно, було трохи підняте над землею. Під ним було кілька розвалів горщиків. Біля підвищення знаходилися кубки, велика зооморфна миска, фрагмент здвоєного горщика та фрагмент біноклевидної посудини. У цій самій камері добре локалізовано й розвали великих широкогорлих горщиків-зерновиків, що перебували в одному місці [13, с 48-49].

Епоху бронзи (XXXII/XXX-X/IX ст. до н. є.) на території Східного Поділля представлено низкою археологічних культур, більшість із яких залишили після себе, переважно, поховальні пам'ятки. Серед пам'яток білогрудівської культури (пізня бронзова доба: XVII - X/IX ст. до н. є.) лише незначну кількість досліджених об'єктів становлять неукріплені посе-

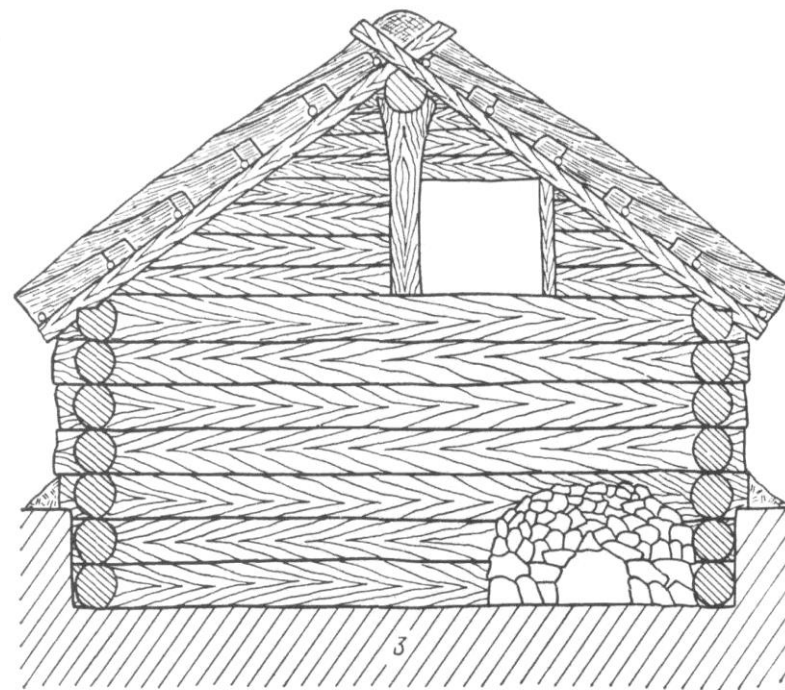
лення, але на території Вінниччини їх не досліджено. Загалом, поселення цієї культури були розташовані на берегах річок. Житла були наземні, зі стінами, сплетеними з лози й обмащеними глиною, та землянки з вогнищами [14, с 195].

Залізний вік - остання доба археологічної періодизації, яка фактично продовжується й нині. Археологи розрізняють ранній залізний вік (IX ст. до н. е. - IV ст. н. е.) і пізній (починається з V ст. н. е.).

Наприкінці бронзового віку й на початку раннього заліза на території Поділля проживало населення чорноліської культури (X - середина VII ст. н. е.), яке залишило поховальні пам'ятки, городища й селища, зафіксовані по всій території поширення цієї культури. Городища почали зводити з IX ст. до н. е. для захисту від ворогів. Вони відомі біля сіл Григорівка (Могилів-Подільський район), Бондурівка (Чечельницький район), Ободівка (Тростянецький район) тощо. Як правило, чорноліські городища невеликі (діаметром 40-50 м), вони слугували дозорами та схованками під час нападів ворогів. Життя вирувало в селищах, які розміщені поруч [14, с 207, 217-218].

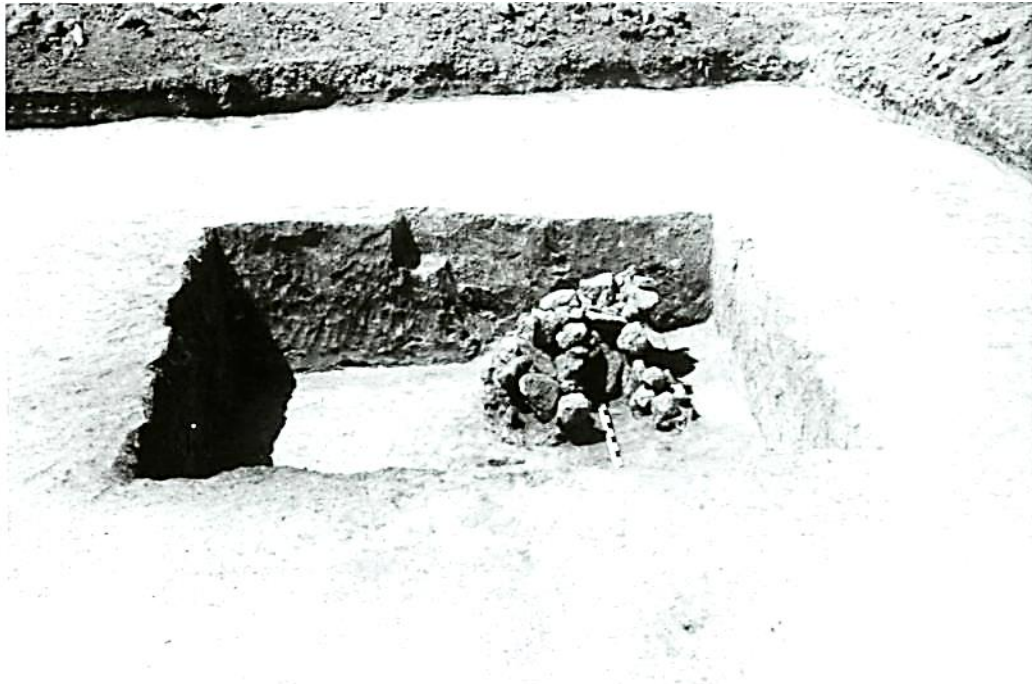
У скіфський час на території Поділля проживало хліборобське населення, яке залишило нам свої поселення - селища та городища. Найбільшим із нині відомих є Немирівське городище (VI-IV ст. до н. е.). На цій пам'ятці досліджено три житла-землянки. Одна із землянок мала вигляд овального заглиблення діаметром 5,8х6,2 м та глибину не менше 1,2 м. У центрі землянки виявлено ямку із залишками дерева від центрального опорного стовпа, збоку від нього виявлено залишки вогнища [15, с 81-86].

Три напівземлянки з дерев'яно-каркасними стінами, обмащеними глиною, розкопані П. І. Хавлюком на пізньоскіфському селищі Сорока (Іллінецький район). Пам'ятка датована (кінцем IV - початком II ст. до н. е.). Цікавим для нашого дослідження є житло № 1. Воно мало форму прямокутника розміром 15х8,6 м, було заглибленим у суглинок глибиною 0,8 м від рівня давньої поверхні та мало залишки вогнища овальної форми. У північній і східній частинах житла значна концентрація обмазки, що залягала щільним шаром від рівня давньої поверхні до рівня підлоги. На більшості уламків глиняної об-



Реконструкція зрубної напівземлянки № 10 VI-VII ст. із Городка (за О. М. Приходнюком).

мазки збереглися чіткі відбитки круглих жердин діаметром 4-5 см. Окремі шматки із зовнішнього боку рівні, на них є сліди загладжування або побілки. В одному з кутів житлова яма з'єднана проходом із другою подібною спорудою прямокутної форми (10х6,5 м). Дослідник цього комплексу вважає, що наявність з'єднувального проходу засвідчує те, що вони становили одне ціле - одне заглиблення було житлом, а друге використовували як комору для зберігання продуктів харчування та домашнього начиння. У цій частині також не виявлено вогнища [16, с 35-36].



Житло № 11 слов'янського селища Хрінівка VIII-IX ст., розкопки П. І. Хавлюка, 1979 р.

На території Південного Побужжя й лівобережжя Середнього Дністра П. І. Хавлюк зафіксував залишки 24 поселень зарубинецької культури (II ст. до н. е. - I ст. н. е.). У 1966-1969 рр. на поселеннях біля сіл Мар'янівка та Носівці (Гайсинський район) він провів розкопки. У Мар'янівці виявлено залишки чотирьох жител і шести господарських ям. Найкраще збереглось житло № 1 із черенем вогнища. У Носівцях у житлі № 2 виявлено глиняну обмазку стін із відбитками жердин [17, с 84-89]. Загалом для селищ цієї культури в регіоні характерні наземні та напівземлянкові житла зі стінами сплетеними з хворосту, обмащеного глиною. У центрі житла споруджувалися вогнище або глиняну піч (Мар'янівка, Носівці) [18, с 41].

Наступницею зарубинецької стала черняхівська культура (середина III - перша половина V ст. н. е.), що продовжила традиції житло будування та внесла певні корективи у їхній розвиток. Основним типом жител залишилися заглиблені та наземні житла. Землянки й напівземлянки були двох типів - малі (до 20 кв. м) та великі (20-50 кв. м). Житла мали печі або вогнища.

Лише на Побужжі П. І. Хавлюк відкрив 330 поселень черняхівської культури. Найважливіші дослідження проведено на поселеннях Гунька, Самчинці, Слобідка I і II (Немирівський район), Демидівка I і II (Жмеринський район) та Тимар (Гайсинський район). На цих пам'ятках відкрито кілька напівземлянок і наземних жител каркасної конструкції, обмащених глиною. На поселенні Гайове (Барський район) розкопано наземне житло 7х5 м, долівка якого перебувала на глибині 0,95 м від сучасної поверхні. Контури житла зафіксовані завдяки

завалам глиняної обмазки стін, а також завдяки керамічним знахідкам [19, с 10-11].

Із розкопаних об'єктів черняхівської культури цікавими для нас є наземні житла з поселення Вишенька (нині в межах м. Вінниці) досліджені у 1991-1992 рр. Б. В. Магомедовим і М. Є. Левадою. Житло № 1 простежено за скупченнями обпаленої обмазки. Будівля мала прямокутну форму. її розміри 16x8 м. У житлі виявлено сім ям, у середині однієї з яких наявна стовпова яма, що мала відношення до конструкції будівлі.

Житло № 2 також виявлено за нагромадженням обмазки, яка подекуди лежала шаром до 10 см. Будівля була квадратною, її розміри близько 6x6 м. Спостережено долівку та прямокутне вогнище, від якого залишився глиняний черинь. Досліджені житла є досить типовими для черняхівської культури.

Обпалена обмазка конструкції будинку має домішки посіченої соломи, а також відбитки зернівок ячменю, проса і бур'янів. На великих шматках обмазки збереглися відбитки очерету, зрідка дерев'яних конструкцій. На думку Б. В. Магомедова, «більшість цих залишків походить із очеретяного даху, обмазаного зверху шаром глини». Стіни будівель здебільшого були плетені й обмазані глиною. Подібні великі будівлі повинні були мати міцний каркас із надійними стовпами-опорами. Відсутність стовпових ям учені пояснюють прикладами з етнографії, коли вертикальні стовпи вставляли в пази горизонтальних колод, що лежали на рівні ґрунту [20, с 131-133].

На території Поділля відомо 114 слов'янських пам'яток третьої чверті I тис. н.е. [21, с 6].

Унікальними пам'ятками цього часу є 49 житлово-господарських комплексів Бернашівського селища, представлених об'єктами рубежу та перших століть нової ери (поляншти-лукашівської й східно пшеворської культур) (5 об'єктів), черняхівської культури (12 об'єктів), середини I тисячоліття нової ери (9 об'єктів) і ранньосередньовічного часу VI-VIII ст. (23 об'єкти).

Спостереження за планіграфією селища показує певну еволюцію його забудови. Житла рубежу нової ери розташовані безпосередньо у прибережній смузі. Ця ж смуга була забудована й у час черняхівської культури. У цей час поселення



Житло улличів селища Борисівка X-XI ст., розкопки П.І. Хавлюка, 1979 р.

розширюється в бік поля, утворивши два ряди забудови. У середині I тисячоліття в центральній та південно-східній частинах селища виникло нове групування будівель. З'явився третій ряд забудови поселення. У забудові переважало два типи споруд - наземні та напівземлянкові.

Під час розкопок було з'ясовано, що в пізньочерняхівський період (кінець IV - початок V ст.) сформовано тип підквадратного в плані житла-напівземлянки з піччю-кам'янкою, який стане доміантним і типовим для житло будівництва у східних слов'ян V-VIII ст.



Зрубна хата 1842 р. із с. Луги (Чечельницький район) в експозиції Національного музею народної архітектури та побуту України у с. Пирогове під Києвом.

Найважливішою та найцікавішою виявилася напівземлянка № 36, у якій була майстерня ювеліра. Вона була частково перекрита житлами № 35 і 37. Напівземлянка № 36 мала розміри 3,5x2,9 м і була заглиблена на 0,55-0,6 м від денної поверхні. Досліджувана споруда була зруйнована під час пожежі в давнину. Про це свідчать обгорілі дубові стовпи й окремі колоди - деталі стовпової конструкції стін будинку, а також добре обпалена глиняна обмазка від стін, що лежала за периметром південної, східної й частково північної та західної стін і покривала значну площу основи будинку. Отже, під потужним шаром глиняної обмазки збереглися важливі конструктивні елементи й побутові та виробничі речі.

Це була споруда із стовповою конструкцією стін. Досить добре збереглися не лише кутові обгорілі стовпи, а й обгорілі стовпи опори, розташовані майже посередині східної та західної стін споруди. Виявлено також рештки обгорілих дерев'яних колод, що лежали вздовж західної, північної і частково південної стін, а також у центральній частині приміщення по осьовій лінії середніх стовпів західної та східної стін. Реконструкція плану будинку показує, що це була підквадратна в плані споруда, стіни якої мали каркасно-стовпову конструкцію. Крім того, зважаючи на розміщення основ обгорілих стовпів, будинок мав двоскатну покрівлю. Залишки обгорілих колод засвідчують, що вони знаходилися між опорними стовпами в конструкції стін. Вочевидь, стовпи осьової лінії будинку не лише підтримували конькову частину двоскатної покрівлі, а й водночас були основою внутрішньої перегородки в приміщенні.

У північно-східному кутку приміщення відкрито піччю-кам'янку, складену з каменю-плитняка й піднесену над рівною

конструкцією стін, які робилися «в обло» або «в лапу». Така техніка з'єднання деревини є найдавнішою в житловому будівництві. Вінці зрубу вкладали в заглиблення на рівні долівки та нарощували до потрібної висоти. Із внутрішньої сторони зрубні стіни могли обмащувати глиною.

Землеробський характер ранньосередньовічного слов'янського господарства не міг не привернути увагу будівельників до соломи. Дерев'яний каркас двосхилого даху утворювали з крокв та лат, настелених на них, до лат кріпили солом'яні снопи. Дах закінчували гребенем, викладеним також снопами.



Хата, у якій народився й жив академік Д. К. Заболотний (1866-1929), с. Заболотне Крижопільського р-ну.

Характеризуючи житло цього періоду, окремо варто виділити вікна. При опаленні житла «по-чорному» волокове вікно над піччю було необхідне. І воно, без сумніву, існувало.

Не менш важливою деталлю слов'янських жител є вхідні приямки. За ними визначали вхід до житла та приблизну висоту стін. Дослідники припускають, що висота наземної частини могла бути близько 1 м, а загальна висота, з урахуванням заглиблення, досягала близько 1,5 м. Із розмірів жител, висоти стін та нахилу даху виходить, що висота напівземлянки від долівки до гребеня становила близько 3 м [21, с 6-24].

На поселеннях VIII - початку IX ст. у Семенках, Коржівці, Хрінівці розкопані також напівземлянкові житла з печами-кам'янками та зрубними стінами. Від стін збереглося обгоріле дерево, але не виявлено стовпових ям [23, с 116-123].

У X-XI ст. у Східному Поділлі проживали літописні уличі. Лише на території Південного Побужжя відомо понад 50 городищ уличів: Червоне, Сажки, Лоївці, Юрківці, Пархомівка, Мітлинці та ін. Поблизу них розташовані селища з потужним культурним шаром, наприклад, селище Борисівка. Селища утворювали комплекси жител-напівземлянок з кам'яними печами, господарські споруди та ями, залізоплавильні горни і гончарські печі [24, с 17; 25, с. 135-136]. На уличському селищі біля городища Червоне розкопано напівземлянку майже квадратної форми розміром 4,5х4,3 м із кам'яною піччю в кутку. Житло заглиблене в землю на 0,6 м [26, с 381].

Археологічні матеріали, які стосуються народного житла XII-XVII ст. на Східному Поділлі, дуже обмежені. Певну інформацію отримано в процесі розкопок, проведених у містах Брацлаві й Вінниці. Тому відомості про народне житло цього

часу будуть подані за порядком їхнього дослідження, хоч вони доволі фрагментарні. Типове житло села на Східному Поділлі цього часу зовсім не вивчене.

У 2005-2006 рр. у м. Вінниці проводила археологічні розкопки експедиція Інституту археології НАН України під керівництвом Л. І. Виногородської. На Замковій горі під час розкопок було виявлено залишки шістьох споруд, у трьох з яких відкрито зруйновані черені печей, а в одній виявлено відкрите вогнище, у якому на глиняному черені знайдено розвали трьох горщиків. Дослідниця датує цей комплекс кінцем XIII - першою половиною XIV ст. Будівля № 4 попередньо датована XIV-XV ст. Загалом виявлений матеріал належить до XIII-XV ст.

У сусідньому розколі, закладеному поряд, зафіксовано велику горілу пляму (4x4 м) - залишки дерев'яної споруди. Під час її розчистки відкрито шість глинобитних печей підпрямокутної форми, що знаходилися на різних рівнях. Усі вони були зроблені на невеликій підсипці 0,25-0,3 м заввишки. У чотирьох випадках зафіксовано й глиняну підлогу перед печами. Перед однією піччю відкрито залишки підлоги з дерев'яних дощок. Сама нижня піч знаходилася на глибині 2,5 м і мала вигляд майже круглого вогнища, але з устям, що виходило на обгорілу глиняну підлогу. Ця піч не мала глиняної підсипки, і її черень знаходився безпосередньо на підлозі.

Схарактеризований археологічний матеріал, знайдений на території Замкової гори у Вінниці, дає підстави попередньо припустити, що на його території було довготривале поселення середини XIII-XVI ст., крім того, це поселення часто зазнавало збитків від пожеж або руйнування, що засвідчують і

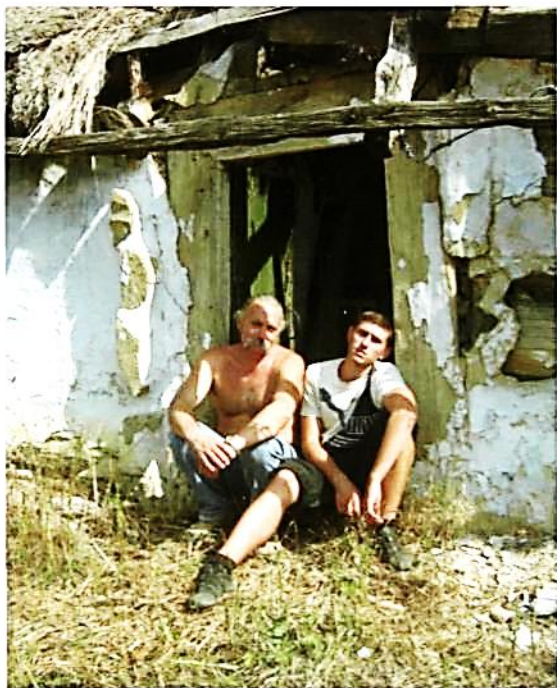
періодичні нівелювання поверхні та часті перебудови жител майже на одному місці [27, с 118-121].

У 2013-2015 рр. цією самою експедицією було проведено археологічні розкопки у м. Вінниця на території історико-архітектурного комплексу «Мури». Найцікавішим відкриттям стало дослідження споруди № 3 підпрямокутної форми розміром 4,9x6 м. Це була заглиблена у материк на 1,1 м споруда. Від неї збереглися обгорілі дерев'яні плахи, якими її було обкладено за периметром. Глинобитну підлогу було розміщено на глибині 3,8-4 м від поверхні. На думку Л. І. Виногородської, це була



Т. І. Шпак біля музею гончарного мистецтва (музей-садиба братів Герасименків) у с. Новоселівка Гайсинського р-ну.

підкліть житла, споруджена зрубом з колод діаметром 0,25 м. Зі східного боку відкрито вхід у підкліть, вирізаний у материку, розміром 2,2x1,8 м. Він мав кілька сходинок. Над входом зверху була покрівля. Це могли бути сіни. Подібні споруди фіксують у житлах давньоруського часу. У засипці споруди № 3 на глибині 2,8-3,3 м знайдено завали глинобитних стінок кахляної груби, з відбитками зовнішніх стінок мискових кахель. Товщина стінок груби відповідала висоті мискових кахель (15-16 см). Загалом тут було зібрано більше 200 фрагментів коробчастих і мискових кахель. Коробчасті кахлі всі неполив'яні, з бортиком



В. А. Косаківський і В. С. Рудь під час обстеження зрубної хати XVIII ст. у с. Дерешова Мурованокуріловецького р-ну. 2009 р.

на краю, орнаментовані й датуються XVI - початком XVII ст. На теренах Поділля кахляна груба в міській рядовій забудові трапляється вперше. Л. І. Виногородська припускає, що в першій половині-середині XVI ст. на правому березі Вінниці вже існувала забудова заможних міщан, що мали у своїх будинках кахляні груби [28, с 10-12].

Іншим видом джерел, що фіксують цей час, є архівні документи. Але вони також дуже скупі. Інформація, почерпнута з них, фрагментарна й переважно узагальнена. Так, у ревізії Вінницького замку 1545 р. лише перераховано будівлі, які були в замку: гридня, кухня, лазня, пекарня, холодильник. Також подано кількість будинків (димів) у місті та відповідно жителів у них. *«Іно по-перше у місті Веніцком міщан господарських сто і сорок димів, і один, а пасік у них двадцять і сім. А боярських домів двадцять і один. А людей їх і з понівськими людьми сто і двадцять димів. Тобто всіх домів у місті Веніцком і міщан господарських і людей боярських двісті п'ятдесят і три дома, крім домів боярських і подвірників їх»*. Також у ревізії згадуються млини, корчми та деякі міщани, які мешкають «в дворах» по іншу сторону Південного Бугу [29, с 331]. Окремі будинки, перелічені в цій ревізії, ймовірно, і були розкопані Л. І. Виногородською, про що йшлося вище.

У монографії П. М. Саса «Феодальніе города Украины в конце XV - 60-х годах XVI в.» подано узагальнену інформацію про міську забудову. Автор зазначає, що головним елементом міської забудови були будинки садибного типу. На цих землях міщани зводили житлові будівлі та господарські споруди. Житло, зазвичай, будували з дерева. У ньому могло бути кілька кімнат. Конструктивні особливості міської житлової забудови

дови можна простежити на основі описів жител на території замків і дворів, що до них належали. Із них видно, що двокамерні будинки були зведені у вигляді зрубів-п'ятистінок, перегороджених усередині зрубною стіною. У кожній кімнаті було облаштовано піч із димарем. Іншим типом багатокамерного житла був будинок на дві житлові кімнати - світлиці, з печами у кожній. Світлиці відділялися сіньми. Перед входом зводили ганок. Дахи будинків покривали дранкою. Крім світлиць, сіней і ганка, в багатьох будинках була комора. Найбільш простим і примітивним житлом була халупа. У них мешкали найбідніші міщани. Будинки заможних міщан та феодалських власників мали декілька житлових і господарських кімнат. Такі будинки вирізнялися багатством і вишуканістю інтер'єру. Зокрема, для облицювання печей використовували кахлі [30, с 38-40]. Вірогідно, саме таким був будинок, розкопаний у Мурах у Вінниці.

Писемні джерела XVIII - першої половини XIX ст. уже більш інформативні щодо описів українського народного житла. В описі Вінницького повіту 1798 р., зробленого одразу після приєднання Поділля до Російської імперії, серед багатющого історико-етнографічного матеріалу є окремі відомості про народну архітектуру. Тут зазначено: *«Что касается до крестьянских домов, то они весьма малы, низки и сделаны по обстоятельствам из хворосту и обмазаны хорошей глиной, печные трубы из хворосту же, а крыши соломенные»* [31, с. 83].

В описі фільварку с. Луки-Мелешківської 1813 року подано детальну інформацію про два житлові будинки: *«Від входу на подвір'я, по правій стороні, будинок дерев'яний з чотирьох кімнат та однієї пекарні, з комином мурованим, з землі на дах*

виведеним, а той же дах снопками пошитий. Піч в тому будинку одна обігривальна, а друга пекарська; вікон усіх сім, з яких одне вийняте, а інших цілих шибок 19, решта ж попсовані і понадбивані.

В тій же руці, за кільканадцять кроків, другий будинок, з цегли мурований, що має сіни, три кімнати, пекарню і комору. В ньому дверей одинарних простих на завісах з клямками залізними п'ятеро, подвійні фасонні на завісах з замком - одні, а на бігунах одинарні - одні. В сінях і в першій кімнаті того будинку підлога з цегли квадратної, к комірчині - з дощок покладена, а



Б. М. Сауляк під час обстеження зрубної хати XVIII ст. у с. Дерешова Мурованокуріловецького р-ну. 2009 р.

в інших - немає ніякої. Комин з фундаменту на дах виведений, мурований. В помешканнях по правій стороні вікон тафлевих п'ять, яких одне без окуття, а інші подвійне з завісами і шуфриглями залізними. По лівій же стороні пекарні вікон без окуття з шибками різної величини - три. Піч у тому будинку одна обігрівальна, а інша - пекарська. Дах і ганок того будинку снопами пошиті».

В інвентарному описі цього самого села 1833 року є детальний опис селянських будинків, які пропонували для поселення посесору, оскільки спеціальних приміщень не було:



З'єднання кінців зрубу в хаті XVIII ст.,
с. Дерешова Мурованокуриловецького р-ну. 2009 р.

«Относительно жилого дома, нужного для помещения традиционного посессора или его экономии и экономических построек, а также тока и протчих потребностей, то как за сие на требование судового члена экономия села Пуки и сам помещик Иосиф Калясантий Загорский словесно изъясняют, что особых для того построек и обзаведении в готовности не имеется, отдает крестьянский дом с одной, а с другою - по другой половиною сеней, горницами простыми, в коих горницах по три маленьких простых окошек с малыми стеклами, несколько побитыми, в каждой половине по одной простой работы печками. Дверей в каждой горнице по одной и в сенях тоже одные, потолки из деревянных дылей, в одной от востока горнице две деревянные простые скамьи и одна полка, крыша соломою крыта, нового покрытия требующая ...» [31, с. 94-97].

Але найважливішим джерелом для вивчення українського житла Поділля XVIII - першої половини XIX ст. є унікальні зразки народного будівництва, збережені в Національному музеї народної архітектури та побуту України у с Пирогове під Києвом, а також розташовані у віддалених подільських селах. Зокрема, у музеї є хата кінця XVIII ст. із с Яришів (Могилів-Подільський район) та зрубна хата 1842 р. із с. Луги (Чечельницький район) [32, с 30, 32].

Зрубну хату XVIII ст. виявив і В. Є. Козюк 2005 р. у с Дерешова (Мурованокуриловецький район), а її обстеження провели В. А. Косаківський, В. С. Рудь і Б. М. Сауляк у 2009 р. За плануванням це - «хата+сіни+хата» («хата через сіни», або «хата на дві половини»). Стіни хати виведено зрубом із товстих колод, розколотих навпіл. їх кінці виступають за межі стін.

Розміри хати: по чоловій стіні - 2,73+2,14+4,30 м, по тильній - 4,22+1,95+2,29 м; по причілках - 4,62 і 4,10. Як бачимо, у плані прямокутник не дуже рівний. Підвалини зрубу покладено на кам'яний фундамент. Висота стіни зрубу - 1,69 м, а висота від стелі до гребеня - 2,70 м. Зруб був тинькований глиною і побілений. На фрагментах глини збереглися багаточисельні шари побілки, а в окремих місцях (на затилку) - кольорові смуги підводок. Форма одвірка та відсутність димаря (дим через комин потрапляв у сіни, а звідти на горище й просочувався через солом'яний дах) свідчать про давність цієї хати.

Яким же було традиційне українське народне житло Поділля? У класичному варіанті це - хата на дві половини з білими стінами і солом'яним дахом, яка повністю сформувалася в ХІХ - на початку ХХ ст. Саме хата другої половини ХІХ - першої половини ХХ ст. стала головним об'єктом наукового вивчення кількох поколінь дослідників: етнографів, архітекторів, мистецтвознавців та істориків.

Хата цього часу є головною в мистецькому альбомі, відомого далеко за межами нашої держави народного художника України, фотографа, мецената, колекціонера й мандрівника Володимира Євгеновича Козюка. На початку 2000-х років він об'їхав майже всі райони Вінниччини й зафіксував у світлинах і на художніх полотнах «глиняно-солом'яну цивілізацію», яка на наших очах безповоротно відходить у минуле. Тому нижче ми розглянемо архітектурно-конструктивні та етнографічні особливості народного житла Східного Поділля, які детально подані у монографіях Т. В. Косміної, В. П. Самойловича, Н. В. Студенець та публікаціях інших науковців.

Фундамент. У давніх житлах фундамент повністю відсутній. Основу хати становив перший вінець (підвалина), який клали безпосередньо на землю. З часом його почали укладати на каміння або дерев'яні торчі. Стовпи каркасу задовбували, здебільшого, в дубові підвалини. Із кінця ХІХ ст. на підвалини почали використовувати добре просмолену сосну. На кутах підвалини з'єднували.

На початку ХХ ст. з'являються «хати на фундаменті» або «хати на підмурку». Його виготовляли з різних порід каменю, який видобували в місцевих кар'єрах, або з цегли. Таке житло



Залишки багаторазового декорування тильної стіни зрубної хати ХVІІІ ст., с. Дерешова Мурованокуриловецького р-ну. 2009 р.

переважало в приміських селах, і його будували переважно заможні селяни. Однак ще в 20-х рр. ХХ ст. 92,8 % хат на Поділлі не мали фундаменту. Лише починаючи з 50-х рр. ХХ ст. стрічковий фундамент з камення або бетонних блоків став його основною конструктивною формою.

У подністровських районах Східного Поділля горбистий рельєф обумовлював наземне виведення високого підмурку, де влаштовували підвальне приміщення, яке використовували з господарською метою. Вертикальний розвиток житла добре простежується в Могилів-Подільському та Ямпільському



Подільське село взимку, 60-ті рр. ХХ ст.

районах Вінницької області, особливо з 60-х рр. ХХ ст. Лише незначна кількість подільських хат на початку ХХ ст. мали під собою підвальні приміщення. Серед селянства поширеними були уявлення про те, що будівництво хати «на ямі» вважалося поганою прикметою. Тому під житло намагалися обрати місце чисте й рівне. Якщо наприкінці ХІХ - на початку ХХ ст. підмурок був явищем рідкісним, то в другій половині ХХ ст. почав переважати [2, с 17-19].

Конструкція стін. Однією з найдавніших на території краю є зрубна конструкція стін. Однак, на кінець ХІХ ст., за спостереженнями П. Чубинського, «рублена хата вважалась розкішшю в усьому південному краї». Хоч спорадично й траплялася на всій території Поділля. Водночас, майже до 50-х рр. ХХ ст. у Літинському районі зрубна конструкція переважала над каркасною. За підрахунками О. Марзеєва, які наводить Т.В. Косміна у своїй монографії, 45% подільських хат мали дерев'яні стіни, 44,5 % - глинобитні, 4,6 % були з каменю, 1,25 % - з цегли. Зрубна конструкція стін виступає у двох варіантах: стіни з кругляка і стіни з брусів («штимпалів»). В обох випадках, наприкінці ХІХ - на початку ХХ ст. зовнішні стіни клали з остатком, а з 1930-х рр. вже без остатка.

Головним будівельним матеріалом стін для всієї лісостепової частини України з кінця ХІХ - до початку ХХ ст. стала глина в поєднанні з деревом. Саме глина обумовила традиційні прийоми конструктивного й архітектурно-художнього вирішення народного житла та визначила його мальовничість і локальну виразність. У цей час переважає стовпова конструкція. Вона виступає в багатьох варіантах, які різняться за рівнем наявності дерева та способом його поєднання з глиною.

Стіна «на стовпах у закидку з брусів» характерна для півночі Вінницького, Калинівського, Хмільницького та Літинського районів Вінницької області. Його особливістю є мінімальна кількість глини. Тонким шаром змащують лише зовнішні поверхні стін житлової частини хати, які потім обов'язково білять або лише білять без попередньої глиняної обмазки. Стіни сіней і господарських прибудов до хати (комори, хліва, шопи) залишаються не біленими і не мащеними. Для заповнення каркасу використовують кругле дерево, обтесане з чотирьох боків. Дерев'яні бруси («штимпалі») заводять у рівчаки («бурти», «гари», «кані»), вибрані у вертикальних стовпах («шулах») каркасу.

Стіни «на стовпах у закидку з шаром глини». Між дерев'яними стовпами каркасу у вибрані рівчаки («гари») горизонтально укладали колоте дерево («дилі», «риглі», «заміть», «сумаки»). Між диллями залишали незначні проміжки, які заповнювали виготовленими з глини та соломи «боханцями». Їх щільно утрамбовували (вбивали) наступним дилем. Краї боханців, що виступали з обох боків стін, розгладжували. Цей же шар глини виконує й роль обмазки стін.

Стіни «на стовпах з вальками і прокладкою дерева» - різновид попереднього варіанта. Різниця лише в тому, що тут використовують більше глини. Шар із вальків значно товстіший від шару боханців. Вальки можна укладати підряд у два-три ряди та притискати дилем.

У Подністров'ї (Могилів-Подільський, Мурованокуриловецький, частково Шаргородський, Томашпільський і навіть Тростянецький райони Вінницької області) в цей самий час набув поширення варіант каркасної техніки - стіни «на

стовпах з кіллям, оплетеним горизонтально хворостом», так звані кільовані стіни. На відстані 15-20 см між стовпами («ступами») каркасу в землю вбивали кілки, щільно переплетені лозою, яку потім з обох боків обмазували глиною.

Ще одним варіантом каркасної конструкції є стіни «на стовпах з вальками». Глиняними вальками суцільно заповнюють простір між стовпами каркасу. Їх укладають навкіс «ялинкою». Інколи навкісний ряд перемешується горизонтальним. Цей конструктивний варіант є дещо пізнішим у часі порівняно з попередніми. Його різновидом є стіна «на стовпах з



Сільська садиба с. Липецьке
Чечельницького р-ну. 50-ті рр. ХХ ст.

саманом». Відстань між «слупами» заповнюється «саманом» -глиняними цеглинами. За часом цей варіант новіший за попередній, а територіально збігається з ним.

Іншим варіантом конструкції стін є безкаркасні стіни, зведені з глиняних вальків, які клали на фундамент. У місцях, де мали бути двері або вікна, встановлювали дерев'яну обв'язку («лутки», «варцаби», «арцаби», «гарцаби»). Побутували також «стіни глинобитні» - вибиті глиною в дерев'яній опалубці. Також були «стіни глинолітні». Глиняно-солом'яну суміш заливали у вертикальну дерев'яну опалубку, яку забира-



Паук Г. П. біля зрубної хати XIX ст.,
с. Багринівці Літинського р-ну, 1970 р.

ли після висихання стін. Із такої самої суміші в спеціальних дерев'яних формах виготовляли «самани» - цеглини, із яких суцільною кладкою будували стіни. У Шаргородському районі для зведення стін ще наприкінці XIX ст. використовували черепашник. Згодом цей будівельний матеріал набув значного поширення разом із цеглою та шлаком. У 50-х рр. популярними стали комбіновані конструкції: обкладання цеглою стін із традиційних матеріалів [2, с 19-28].

Конструктивні типи стелі. Одним із найдавніших конструктивних типів стелі можна вважати стелю на одному поздовжньому сволоку. Поверх нього укладали колоте дерево («дошки»). їх настеляли «в розбіжку» та «впритул». Такі способи зафіксовані Т. В. Косміною на Вінниччині - у Літинському, Калинівському, Вінницькому, Тиврівському й Могилів-Подільському районах. Поверх дощок настеляли шар глини. На початку XX ст. стає відомим ще один варіант. Дощки укладали із зазором у 3-5 см одна від однієї. Утворені щілини з боку хати прикривали дерев'яними рейками, які прибивались цвяхами. Для житла другої половини XIX ст. поширеною була стеля «впритул». Стеля «в розбіжку» з'явилась пізніше й побутувала в лісистих районах краю - на півночі Літинського й Вінницького районів. Дощана стеля на початку XX ст. траплялася лише в житлах заможних селян.

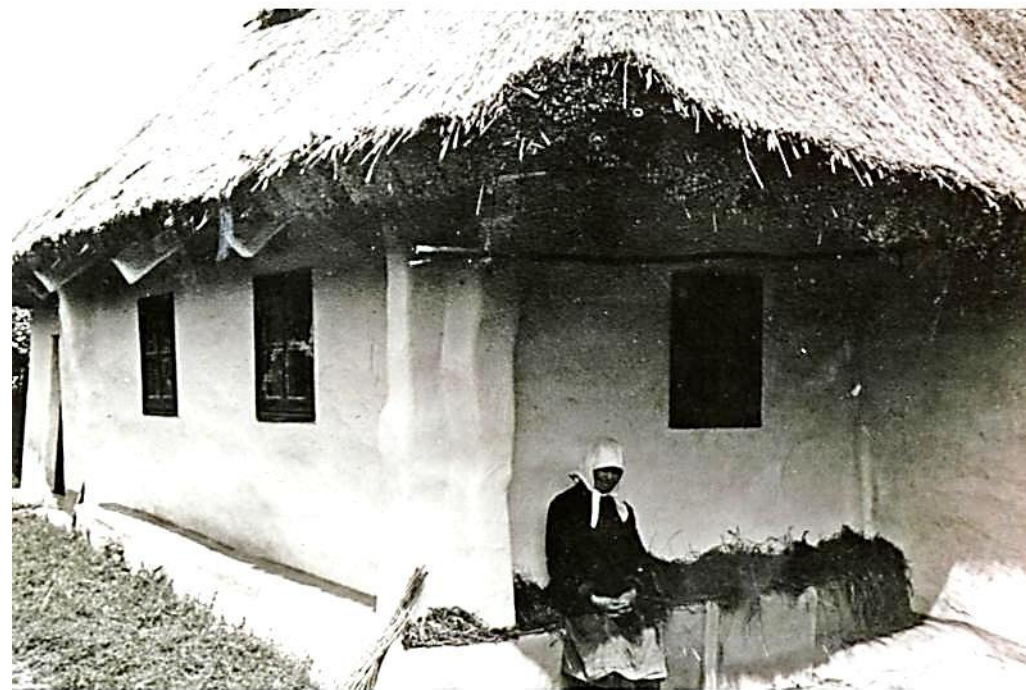
Наприкінці XIX ст. побутувала, а на початку XX ст. у подільському житлі переважала, стеля на одному або двох поздовжніх сволоках. На них робили настил із дерев'яних жердин - «дилів», «риглів», «стелин», «патиків», які щільно обмазували глиною. На сволок вибирали переважно дубове дерево, яке обтісували з чотирьох сторін, надавали прямокутної

або квадратної форми (30x30, 30x20 см). На сволоці часто вирізьблювали дату будівництва, прізвище господаря та хрест. Щоб уберегти дерево від псування, сволок та дошки стелі в деяких районах Поділля змащували олією. Такий сволок називали митим. Знищення лісів та бідність призвели до того, що сволоки почали замінювати балками, а замість дощок ставили дилі, обкручені глиносолом'яними вальками. Такий тип стелі зафіксований Т. В. Косміною в селах Кремінне, Яришів, Сказинці, Бабчинці та Гонтівка Могилів-Подільського району.

Із кінця ХІХ ст. на Поділлі переважав спосіб укладання настилу поверх сволоків, тобто сволок виступав з площі стелі в хату. Згодом настил стали заводити у вибрані в сволоці або балках жолоби - «бурти», «гари», «кані», зменшуючи в такий спосіб його висоту. Потім з'явився прийом опори настилу стелі на планки («лиштву»), прибиті до низу балок. Виступ балок ставав мінімальним. А коли товщина настилу перевищувала товщину планок, то виступ балок нівелювався зовсім й стеля ставала гладкою. Такі прийоми облаштування стелі типові для житлової частини хати. Над сіньми, наприкінці ХІХ ст., стелі не було. Це пов'язано, ймовірно, із способом виведення диму в напівкурних хатах. Дим, проходячи через отвір в стіні - «каглу», вільно піднімався на горище й виходив через отвори в даху. Над коморою також вкладали стелю, яку завжди білили [2, с 30-36].

Конструкція даху. Зовнішній вигляд української хати, його своєрідність зумовлені формою та характером покриття даху. Саме дах надає певного етнічного відтінку архітектурі житла. В українців Поділля переважав дах на кроквах, які своїми кінцями спиралися на поздовжні платви. Кожну пару

крокв з'єднували зарубуванням або збивали дерев'яними кілками («тиблями») чи металевими цвяхами. Кутові крокви спирали на стіни в місці перехрещування платв, або ж на випуск поздовжньої. Угорі їх з'єднували з попередньою парою крокв. Перехід від сволоків до балок зумовив і зміну в конструкції даху. Крокви почали спирати не на поздовжню платву, а на виступи поперечних балок стелі. Поверх крокв паралельними рядами набивали «лати». До них кріпили покриття - солом'яне або очерет. Існувало два способи облаштування солом'яного даху - розстеленою солом'яною та зв'язаними сніпками («кули-



Очеретна Килина Яківна, 1890 р. н., біля власної хати, збудованої у другій половині ХІХ ст., Вінниччина, 1966 р.

ками») П. Чубинський зазначав, що найбідніше населення «інколи покриває свою хату м'ятою соломою». У південних районах Поділля, крім соломи, для покриття використовували очерет [2, с 37-38].

На півдні Вінниччини, у Чечельнику, для пошиття даху одночасно використовували солому й очерет. Г. А. Атаманенко, 1930 р. н., розповіла про батьківську хату й господарські споруди, які довелося не раз пошивати: «Як хочиш хату покривати, значить китиці (потрібно - В.К.) робити. На кулики йшов самий довший околіт. То виходило, що в одного около-



Зрубна хата XIX ст.,
с. Дерешова Мурованокуриловецького р-ну., 1970 р.

та складала три-чотири сніпки. А околіт не будеш робити (малий - В. К.), а зробиш славний гден. Зв'язували двома перевеслами, ше й в'юрком. Тут удолині в'юрком, а там угорі так закручували, щоб рiмненько було. Готовили до пошиття. Тай обкладали (куликами - В.К.) низом стріху - один раз. А поверх вже накладаєш очерет. Стріха була тільки з житніх околотів. Пшенична солома - коротка. А до верху вся була очеретяна. Всю хату з околотів не викладали. Це ж знаєш, скільки треба околотів? Багато! А очерету менчи. Стріху відвів. Тоді очеретом будеш через їдну лату (пошивати - В.К.). А околотом будеш через усі лати. З очерету стріху викладали також як не було околоту» [33].

Про особливості пошивання дахів хат у с. П'ятничани (нині в межах м. Вінниці) у середині ХХ ст. розповів нам житель цього села М. Р. Мельничук, 1930 р. н. Він також продемонстрував процес молотіння житніх снопів ціпом і показав спосіб виготовлення з околоту куликів і китиць для покриття будівель. Респондент відзначив, що жито сіяли на городі щороку. Житню солому використовували для ремонту дахів. Добре пошитий дах міг слугувати до 20 років без ремонту. У селі лише вісім хат було покрито залізом, дві під черепицею, а решта під солом'яними дахами, які постійно потрібно було підтримувати в належному стані. Також Микола Родіонович розповів, яким чином укладали та прив'язували до лат китиці й кулики під час пошивання даху: «Оцей перший, що іде до низу, оцей починається рівненько, от його ложили колосками вверху, а цим зрізаним значить стеблом до низу і так рівняли його досочкою, тако рівняли щоб воно рівненько. Но все одно як не клади, то воно, а потом вони торчать, а потом така

досточка, ну спицяльна. І тако забиваєш, і ця солома, яка сюди торчишь трошки, то її хоп і сюди, тай підстукував, тай забив її, тай вона получаєця рівенько.

Ну околот це взагалі вимолоте жито, вимолоте жито і в'язали околоти. То це називали околоти, і їх складали. А потом вже через время, для того, щоб робити снопки для пошивання хати, треба ж було багато приготувати, треба було заготовити цих околотів, називали околоти, це великі снопи. Тільки вони вже без зерна. Тако без зерна, а ше робили шо. Виртусювали. Отако брали за колоски, от скажем зжаний сніп, то його тако брали зверху, ці всі колоски, і тако ви-трахали, бо там между ним є може одно стебло, оце довге, а є такого, там по разному є, толі зломане, толі не доросле, толі таке. То тако витрусювали. Каже, треба струсити, витрусити, щоб сто, щоб околот був. Щоб були довгі, щоб їх можна було зв'язати за цей, щоб вони держались. Як залишити оце все в кучі, то тут пришиєш його, а потом будут звідти вилазити куски, такі. То так і, єслі образно взять, то получалося, шо всі, вся солома та, котора в сніпку, це умовно, шо вона в обшем однакової ділини. Шо вона ніякої, шо нема там разнобоя, як куча сіна скажем, от таке, таке було. Ну тий так робили. І каждыйрік. Тако як вспомню, були періоди, як хата була в нас вся пошита, тий не встигали її відремонтувати. Там погнила, там. Тай капає в хату, капає на стелю, проникає в хату. Підставляють відро то там, то там. Вечно мама свариця, було каже: «Дивися, там вже тиче». «Ну тиче, - каже, - полатємо, шо будем робити». Отаке.

Ставе таку, ось таку палку, то на ню спирают. Тіки як перевесло таке, настоящее, то і вже получаєця. Оце вже полу-

чаєця сніпок так сказать. А потом, для того, щоб його прив'язати до лати, то беруть тако звідси трошки і звідси трошки і тоже прокручують, і прив'язують його сюди. Запихають, а потом воно один другим придавлюєця, придавлюєця, придавлюєця, тіки це треба щоб перевесло було як мотузок гнучке. Дуже практично оце, осока. Там є вона така росте, вона така і ділинна, і дуже в'язка. Тонка і висока, і вона в'язка, вона як мотузок, вона як в'яне, щоб не на сонці її сушити скажем, а тако в тіні. Скосити і посушити. То вона дуже в'язка, як мотузок. А це бач, ми начали в'язати [з житньої



Зрубна хата XIX ст., Вінниччина, 1970-ті рр.

соломи - В. К.], а вона ло-

маєця. Ну це щоб поставити його на сутки скажем, щоб воно відмокло. А як робляця китиці, то ці, що пошивають хату, іде перший раз, перший рад. Да це китиці, то отако ставлять, так і тут дають йому, ну дивлячись хто як, чи більші чи менші перевесла. Вони поклялися. Вони умовно отак покляли, а уже як іде сніпок то вже кладеця ось так. Обов'язково, він переки-ває, а тут пішов слуючий. Він тоже перекриває перевесло. І получаєця криша вся ось такаго. Цей поклав сюди. То колоски з цього осюди падають, маєця не колоски, а кінці. Кінці соломи. І пішло. А на самом верху, на самом верху викладають верх, то



Сільський краєвид початку ХХ ст. Поділля.

тоді кладут тако звіти й звіти. Кладут отако сніпки. От допустім один, і так це на коньок так називаємий і це згинають туди, а це туди. А на самий верх потом вимостюють соломою прямо такою. М'ятою соломою, вимостюють» [34].

Майстри-«пошивачі» володіли різноманітними технічними засобами покривання дахів. У Літинському, на півночі Вінницького та Липовецького районів переважало рівне пошиття схилів солом'яного даху. Пошивати починали з нижнього краю даху. До передостанньої лати прив'язували най-товстіші сніпки, які називалися «китиці». Всі інші ряди до самого «гребеня» даху викладали «куликами». Різниця між ними полягає в тому, що китиці зв'язують перевеслом ближче до колосся («у волоті»), а кулики навпаки, з нижнього («у гузирі»). Китиці прив'язують колоссям вгору, а кулики - колоссям донизу. При цьому колосся першого ряду куликів покривало колосся першого ряду китиць, колосся другого ряду куликів покривало гузирі першого ряду куликів, колосся третього ряду куликів покривало гузирі другого ряду куликів і под., а на рогах даху пришивали китиці, які утворювали уступи («сходинки»).

У Могилів-Подільському районі переважало гладке пошиття «плескачами» в поєднанні з уступами («карбами», «сходинками», «стріхачами»). Існувала також так звана подвійна стріха: два перші ряди «вишивали» китицями, а далі куликами. Стики схилів і «гребінь» викладали китицями. Інколи подвійний ряд китиць викладали попід верхом даху. Утворювався «подвійний калач».

На Поділлі практикували різні способи облаштування «гребеня» даху: за допомогою одного поздовжнього або попе-

речного сніпка («ляльки»); двох сніпків («хлопця» і «барана»); сніпків, які викладали гузирями вгору («щіточки»); викладення м'ятою соломою досить високої трапеції. Будь-який верх притискали здвоєними жердинами («кізлинами», «ключинням»).

Коли покривали дах очеретом, то переважало рівне пошиття. Снопи очерету в'язали до лат, пускаючи «мітелками» донизу. Роги вишивали «страпаками» або «мітелками». Верх такого даху викладали м'ятою соломою та притискали кізлинами або ж пошивали здвоєними снопами очерету - «гребінкою» чи «кіскою».

Загалом на рівний дах потрібно було до 20 кіп соломи.

Як і в більшості історико-етнографічних районів України, наприкінці XIX - на початку XX ст. на Поділлі в українському житлі переважав чотирисхилий дах.

Виноси даху над чільною й тильною стінами в кінці XIX ст. були зумовлені конструкцією опори крокв. Вони закріплялися безпосередньо в розміщені на стінах балки. Над причілковими стінами на виступи поздовжніх платв і сволюка уклали виносні балки. Так, утворювали «піддашки». На них спиралися кінці крокв. Щоб захистити стіни і призьбу від опадів, на кінцях крокв забивали кілочки. На них кріпили нижню лату, віддаляючи нижній ряд китиць від стіни. Згодом, із застосуванням поперечних балок, крокви почали зарубувати в їхні випуски. Так утворювали піддашки за периметром хати.

У Літинському та Вінницькому районах, у Подністров'ї натрапляємо на прийом облаштування виносів даху за рахунок подовження його схилів і утворення в такий спосіб прибудов - «причеп». їх розташовували при тильній і причілкових стінах хати.

Локальною особливістю народного житла Середнього Подністров'я є прийом утворення виносів даху за рахунок своєрідних кронштейнів - «п'ятнарів». їх, зазвичай, встановлювали на рогах хати, над вхідними дверима або ритмічно розміщували вздовж чільної стіни [2, с 39-44].

Планування українського народного житла пройшло багатоступіньовий шлях розвитку від однокамерного типу до дво-і трикамерного. Останні два типи були масово поширені в XIX ст. Двокамерне (хата і сіни) було основним типом житла біднішої частини населення. Наприкінці XIX - на початку



Хата. Південне Поділля, 50-60-ті рр. XX ст.

XX ст. на Поділлі, переважало трикамерне житло двох видів: комора+сіни+хата (у північних районах) та сіни+хата+хата або хата+сіни+хата (у південних районах). Останній варіант ще називали «дві хати через сіни» або «хата на дві половини». Житловою вважали ту хату, у якій була піч. Якщо в другій хаті не було печі, а встановлювали грубу або лежанку, то її називали «світлицею». Ця кімната, зазвичай, була більшою та призначалася винятково для гостей. Заможність господаря демонстрував характер експлуатації житлових кімнат. У заможних одну кімнату виділяли як святкову. У бідняцькій сім'ї



Сільська садиба. Бершадський район. 70-ті рр. XX ст.

обидві хати використовували як житлові приміщення. Із часом усі види планування житла зазнали перетворень, спрямованих на збільшення кількості кімнат. Особливо це стосується відокремлення кухні та виділення чистого житлового приміщення.

У приміських селах Поділля у 20-х рр. XX ст. кухню з піччю відділяли поперек усієї хати перегородкою від житлової кімнати. Кухню й кімнату розміщували по один бік від сіней. Такий тип планування - свідчення містечкового впливу. Цьому ж сприяла також невелика ширина плану, обмежена можливостями конструкції. Особливістю будинків заможних селян також були ганки, які з часом перетворились у засклені веранди.

Традиційно трикамерним, із центральним розташуванням входу (сіни, прихожа) та двобічним відносно сіней розміщенням житлових кімнат зостається народне житло майже до 50-х рр. XX ст. Кухня з піччю виділяється в окреме приміщення і розташовується при тильній стіні. Піч завжди розміщували в хаті, а сіни залишали холодними. Її завжди ставили в хаті збоку від входу вздовж стіни, яка прилягала до сіней. За способом виведення диму печі поділяють на курні (дим з печі виходив у хату), напівкурні (дим з печі виходив у сіни) та білі (дим з печі через комин і димохід виводився на вулицю). Курні печі на території Поділля етнографами не зафіксовані. Напівкурні зафіксовані Т. В. Косміною у селах Шаргород-ського та Могилів-Подільського районів Вінницької області [2, с 48-62]. Хату такого типу обстежено у с. Дерешова. Піч здебільшого робили з глини. Лише на початку XX ст. для її спорудження почали використовувати цеглу. У цей самий час

у традиційній конструкції печі відбулися зміни. Спочатку для обігріву в лежанці було виділено грубу, а невдовзі в грубі обладали плитою, на якій готували страви. У такий спосіб грубу з плитою виділили й змогли поставити окремо [2, с 62].

Інтер'єр хати. Інтер'єр сільського житла кваліфікують як функціональне розміщення, взаєморозташування та використання окремих частин внутрішнього простору та предметів, що його наповнюють (меблі, начиння, ткани та вишиті вироби тощо). Найважливішою ознакою житлового приміщення є наявність у ньому печі. По діагоналі від печі розташовувався червоний кут - покуть. Між піччю та причілковою стіною влаштовували місце для снання - піл. Біля причілкової і чолової стіни встановлювали лави, а перед ними, біля покуті, скриня або стіл. У кутку біля дверей був мисник. Житло прикрашали килимами, ряднами, залавниками, налавниками, тканими й вишитими рушниками тощо. Особливо живописною була українська хата під час свят [35, с 42-45].

Невід'ємною етнічною ознакою української хати кінця XIX - першої половини XX ст. був настінний розпис, який побутував на значній території України. Але найпоширенішим хатне малювання було в народній традиції Подільського краю. Стінопис є різновидом декоративного розпису. Н. В. Студенець його систематизує за принципом функціонування в архітектурно-предметному ансамблі: стінопис у системі декору споруди як художньо-образної єдності; композиційні схеми, утворені малюванням; типові мотиви орнаменту; технологія і техніка, характер нанесення зображень на поверхню.

За своїм розміщенням в архітектурі стінописи хати поділяють на: розписи в екстер'єрі та розписи в інтер'єрі житла. За

зовнішньої орнаментациї малювали призьбу, стіни й площину під дахом. За внутрішньої - стіни, сволок, піч, стелю, підлогу. Найпростіше оздоблення фасадних стін - пофарбування в холодні світлі кольори, в чистий білий колір. Поширеним було блакитно-синє тонування хат. Потім робили кольорове обрамлення - «підведення», яке розмежовувало просторові рівні. Жовто-вохригим, чорним, сірим або коричневим кольором виділяли призьбу. На фасадній стіні малювали фриз, наріжні кути, пілястри, підвіконня, обрамлювали вікна й двері. Білили та розписували переважно фасадну й бічні стіни,



Хата початку XX ст., с. Рогізка Чечельницького р-ну.
Власниця Пугач Ганна.

тильна рідко була білою. Її фарбували в жовтий, коричневий, червоний або сірий тони.

Розписи мали конкретне місце зовні та всередині оселі, що й визначало їхню форму, розмір і схему композиції. У них яскраво представлені рослинний, орнітоморфний, антропоморфний та геометричний орнаменти. У малюванні переважають квіткові й деревоподібні мотиви. Улюбленим мотивом розпису був «вазон» [36, с 5, 48-54, 156-157]. Яскравим прикладом настінного малювання 60-х рр. ХХ ст. є розписи в інтер'єрах багатьох хат с Дорошівки Ямпільського району,



Микола Радіонович Мельничук, 1930 р. н., житель с. П'ятничани демонструє спосіб обмолочування житніх снопів. 2016 р.

виконані Ганною Єфросинівною Бабій, 1925 р. н. Рослинним орнаментом, вазонами, букетами, рідше зооморфними мотивами майстриня прикрасила понад 50 хат у рідному та в сусідньому селах [37, с 93-94].

Розписували хати колись здебільшого дівчата «на порі». У весільній пісні, записаній фольклористом Г. Т. Танцюрою у с. Зятківці Гайсинського району, під час прощання молодої з рідною хатою співали:

Бувайте ви, лавки, здорові
Ще й припічки мальовані!
Хто ж вас буде малювати,
Що ми берем маляра з хати?

Свахи відспівували:

*Не велика туга
Не велика туга,
В нас є така друга.
Та будемо научати,
Та й будемо малювати.
Помастить, помалює*

Та й за цею помандрує [38, с 230-231].

Хата в системі звичаїв та уявлень. Хата займала важливе місце в різноманітних традиціях, звичаях і обрядах українців. На особливу увагу заслуговує й досі наявна серед українців традиція колективної взаємодопомоги - «толока». У подністровських селах Поділля її називають «клака». Толоку використовують для проведення трудомістких робіт, що вимагають значної кількості людей. При будівництві хати толоку влаштовували, якщо потрібно було звести каркас, приготувати заміс глини для саманів і вальків, закидати глиняними вальками

стіни й стелю, викласти дах. На толоку приходили всі запрошені, крім того, усі односельці. Обов'язково приходили родичі. Вони допомагали, чим могли. Господарі не зобов'язані були їм відробляти, як іншим односельцям. Якщо колись на толоку приходило багато людей, то тепер їхнє коло звузилось до родичів і сусідів. На початку ХХІ ст. у подільських селах толоку збирають, зазвичай, для влаштування стелі. На неї приходять родичі та односельці, які будуються, і їм потрібно буде відробляти.

Спорудження нової хати завжди було важливою подією в житті українського селянина. Із переселенням до нового житла пов'язували мрії про нове - щасливе й заможне життя. У звичаях, обрядах, віруваннях, пов'язаних із житлом, втілено уявлення українського народу про зовнішній світ, зв'язок людини з природою та суспільством. Тут відображено нашарування різних історичних епох, переплетено елементи життєвого досвіду та фантастики.

Народне житло посідає особливе місце в духовному житті кожного народу. Воно є одним із важливих показників культури. Загалом оселі належить важлива роль у просторовій поведінці людини. Селянська хата - це не лише складова частина побуту, а й етнічний знак регіональних і соціальних виявів, що виконує естетичні й магичні функції [39, с 57].

Вибір місця під житло був одним із найважливіших елементів у процесі будівництва. Місце для нового житла обирав господар. Від правильності дібраного місця залежала подальша доля родини, яка мала жити в майбутній хаті. У народі стверджували, що існують «чисті» й «нечисті» місця. Будувати хату не можна на дорозі, на перехресті, на межі, бо «неспокій у

хаті буде», на місцях старих кладовищ, там, де траплялися нещасні випадки, де була корчма, млин або залишки старої хати.

Правильність вибору місця під будівництво перевіряли за допомогою обрядів, більшість яких виконував чоловік як голова родини або син. Найпоширенішим був спосіб ворожби житом або пшеницею [40, с 178-179].

У Чечельнику це відбувалося так: розмічали ділянку землі й по кутах майбутнього житла на ніч насипали купки жита й дивилися вранці чи купки не розгорнуті. Звертались за порадою також до знахарів [41].



Микола Радіонович Мельничук, 1930 р. н., житель с. П'ятничани демонструє спосіб виготовлення куликів для пошиття даху. 2016 р.

Важливою умовою успішного будівництва вважали час закладання житла. Найчастіше це відбувалося навесні та влітку. Зведення фундаменту розпочинали на новий місяць. Вівторок, четвер і п'ятниця вважалися найсприятливішими днями для початку спорудження житла. Будівництво розпочинали з ранку, при перших променях сонця, у присутності всіх членів родини. Землю кропили свяченою водою. Під кути майбутнього житла клали зерно або колоски пшениці (щоб господарство до ладу було), металеві монети (щоб родина в достатку жила), сипали мак (щоб діточки були здорові) тощо. Щоб житло було



Кріплення перевеслом «куликів» до лат на даху зрубної хати XVIII ст., с. Дерешова Мурованокуріловецького р-ну. 2009 р.

довговічним, перший камінь прагнули закласти в той момент, коли повз пролітав ворон. Початок будівельних робіт проводив господар хати.

Другим важливим етапом у будівництві житла було піднімання сволока. Він посідав надзвичайно важливе місце в українській обрядовості. На сволоці вирізьблювали хрест і кілька рядків молитви, імена членів родини [40, с. 179-180]. Так, наприклад, на сволоці в хаті 1946 р. у с. Стадниця Вінницького району вирізьблено хрест, дату й текст такого змісту: «Благословы Господи домъ Сей и всехъ Живущехъ Въ немъ Василя Павлика Чадия Его месяца апреля 10 дня 1870 Года». За словами господаря хати, цього сволока перенесли вже в третю хату [42, с. 36-37].

Традиція використання й датування сволока має дуже давню основу. В історії української народної архітектури відомі датовані сволоки XVIII ст. Один із таких унікальних сволоків початку XVIII ст. зберігається в музеї-скансені в Переяславі-Хмельницькому. На Східному Поділлі їх активно датували в другій половині XIX - 60-х рр. XX ст. Зокрема, у с. Вовчинець Козятинського району етнографом Н. Садовою при обстеженні народного житла виявлені дати вирізьблені на сволоках: від 1872 по 1963 рр. [43, с. 43-45].

Важливим також був момент закінчення основних будівельних робіт. Його й нині називають «квітка».

Новосілля як один із елементів обрядовості, пов'язаної з житлом, також зберігся до сьогодні, хоча в трансформованому вигляді. Старші члени родини з іконою, хлібом і сіллю на вишиваному рушникові, з мискою жита чи пшениці, дрібними грішми й горілкою входили в нову хату. Інколи першими

до будинку впускали півня й курку або kota. Старший у сім'ї благословляв на всі сторони нове житло та встановлював ікони в червоному куті. Потім виходив із хати на двір із хлібом на рушнику та благословляв молоду сім'ю на щасливе й довге життя в новому житлі. Молоді господарі бралися за кінці рушника й батько вводив їх до хати. За ними входили інші члени родини та сусіди запрошені на «новосілля». Гості приходили з хлібом і подарунками.

Окремі елементи житла та інтер'єру були не тільки річчю, а й досить змістовними знаками, що виконували як естетичну, так і магичну функції. До них належали: стіл, поріг, піч, покуть [40, с 181-182].

Розглянувши в короткому нарисі еволюцію народного житла на Східному Поділлі, можемо зробити певні висновки. Вітчизняні та зарубіжні етнографи відзначають, що принципи домобудівництва у будь-якого народу завжди пов'язані з його глибокою тисячолітньою історією. Формування принципів житлового та господарського будівництва у європейських та інших народів безпосередньо пов'язано з конкретним природно-географічним середовищем, напрямками головної господарської діяльності, суспільним устроєм людських колективів.

Історія наземного житлобудування на Вінниччині розпочалася в неолітичну епоху (VII-V тис. до н.е.), коли на території Подільського краю проживали носії буго-дністровської археологічної культури, які першими почали зводити наземні будівлі для життя. Спочатку вони були сезонними, а згодом стали постійними.

В епоху енеоліту на території Румунії, Молдови й України сформувалася трипільська культура. Трипільці першими роз-

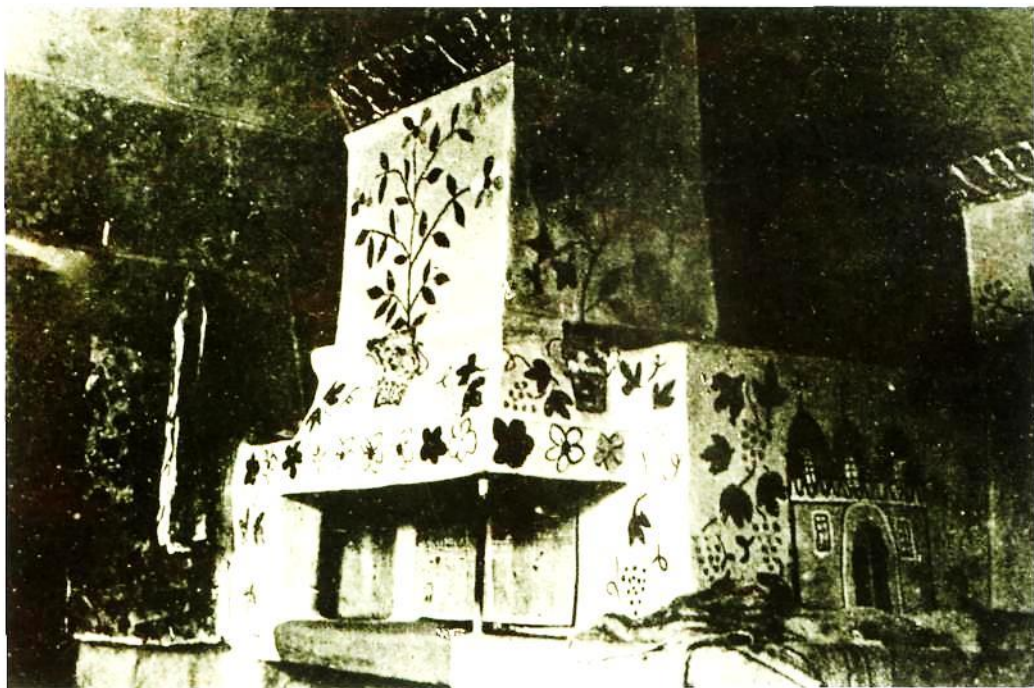
почали будувати значні за розмірами та складні за конструкцією наземні дерев'яно-глиняні будівлі, зокрема двоповерхові. Найдавнішим в Україні є поселення біля с. Бернашівка, де В. Г. Збенович розкопав залишки дев'яти наземних жител. Більше інформації про характер трипільського домобудівництва в Середньому Побужжі отримав І. І. Заєць під час розкопок поселень середнього етапу Трипілля біля сіл Кліщів і Ворошилівка. Так, у Кліщеві розкопано 16 жител, а у Ворошилівці - 9 жител та 1 землянка. Також у Ворошилівці знайдено модель житла - унікальне джерело для вивчення до-



Піч у хаті XVIII ст., с. Дерешова Мурованокуриловецького р-ну.
2009 р.

мобудівництва й ідеології трипільців. Узагальнюючи особливості домобудівництва середнього етапу трипільської культури у Середньому Побужжі, С. О. Гусев зазначив, що тут співіснували два види споруд - наземні та заглиблені. Спочатку частіше будували землянки та напівземлянки. Згодом переважали наземні житла [44, с 88].

Дослідник трипільської культури С. М. Бібіков, характеризуючи традиції домобудування в добу енеоліту, відзначив, що в ті часи вже склалися досить близькі форми домобудування на території середньої смуги Європи. На його думку,



Інтер'єр хати с. Білоусівка Гайсинського повіту Подільської губернії.
Початок XX ст.

«форми домобудування впевнено вказують на культурно-історичну спорідненість між окремими етнічними ареалами середньої, центральної і південно-східної Європи, включаючи сюди Подністров'я й Побужжя» [18, с 70].

У домобудівництві лісостепових племен доби бронзи простежується побутування наземних і напівземлянкових будівель. Напівземлянкові прямокутні житла зі стовповою конструкцією стін, як і наземні будівлі, характерні для доби пізньої бронзи, що представлена в межиріччі Дністра й Дніпра білогрудівською культурою.

Населення чорноліської культури, яке проживало наприкінці бронзового й на початку раннього залізного віку, а також скіфського часу, залишило два різновиди пам'яток - городища та селища. Відомим є Немирівське городище та селище Сорока. Тут розкопано землянкові та напівземлянкові житла.

На поселеннях зарубинецької культури рубежу ер виявлено наземні та напівземлянкові житла зі стінами з хворосту, обмащеного глиною.

Проаналізувавши типи житла першої половини I тис. н. е. та його особливостей, відомий український археолог І. С. Винокур дійшов висновку, що тип житла в Дністровсько-дніпровському межиріччі на цей час мав свою типологічну та генетичну підоснову в житлах зарубинецької та східно-пшеворської культур. Від рубежу нової ери й до середини I тис. н. е. тут були поширені наземні й напівземлянкові житла дерев'яно-каркасної (стовпової і зрубною) конструкції. Дослідник пояснює це історико-етнографічними особливостями Лісостепу, які значною мірою були пов'язані з екологією вказаного регіону. Також свою думку археолог підтверджує, з

одного боку, матеріалами домобудівництва попередніх часів (доби міді, бронзи і раннього заліза), а з іншого - етнографічною традицією XIX - початку XX ст. на землях Південно-Східної Європи.

Археологічні матеріали засвідчують подальший розвиток у середині й у другій половині I тис. н. е. тих основних форм домобудування, які склалися на досліджуваній території. Найкраще виражено процес еволюції та становлення напівземлянок із печами-кам'янками у V ст. на східнослов'янських поселеннях Подністров'я. Тут найрельєфніше простежено та зафіксовано процес еволюції житла-напівземлянки черняхівської культури в подібні житлові комплекси ранньосередньовічних слов'ян V-VII ст. У своєму домобудівництві черняхівські племена використовували практично ту саму схему. Свої житла вони зводили здебільшого за стовповою дерев'яною конструкцією стін. Житла мали переважно двоскатну покрівлю. У напівземлянках траплялися й зрубні конструкції стін. У черняхівській культурі поширені також будинки з кількома приміщеннями [18, с 70-74]. Ця традиція набуде значного поширення в прийдешні часи.

У третій чверті I тисячоліття н. е. слов'янське населення досягло значних успіхів у розвитку житлового будівництва. У цей час виникає планова структура внутрішньої будови житла, виробляються основні прийоми зрубного житлобудування, яке дожило до кінця XIX ст. Зроблено спроби переходу до глинобитних стін, що набули поширення в пізніший час. Досліджені житла відтворюють процес розвитку й удосконалення слов'янського житлобудування. Найпримітивнішими та майже віджилими на той час були землянки. Вищим рівнем

розвитку житла стали напівземлянки з каркасними стінами. Однак найпоширенішою була зрубна напівземлянка, ймовірно, з солом'яним дахом. Саме вона стала завершальною ланкою в процесі удосконалення слов'янського житла та вироблення основних будівельних прийомів на цьому етапі. Водночас починають з'являтися багатокамерні житла [21, с 26-27]. Житло літописних уличів на території Східного Поділля - напівземлянки з кам'яними печами.

Археологічні матеріали про житло XII-XVII ст. на Східному Поділлі дуже обмежені. Розкопки проводили в мі-



Розписи в інтер'єрі хати с. Дорошівка Ямпільського району, виконані Ганною Єфросинівною Бабій, 1925 р. н., у 60-х рр. XX ст.

стах - Брацлав і Вінниця, а виявлені матеріали надто фрагментарні, крім того, характеризують міське житлобудування.

Наукова література узагальнено подає матеріали, у яких є описи житла XV - XVII ст., та й то, як правило, міського. Архівні документи XVIII - першої половини XIX ст. детальніше подають описи жител, які належали різним станам. Це чітко видно на матеріалах с Лука-Мелешківська.

Найважливішим джерелом для вивчення українського житла Поділля XVIII - першої половини XIX ст. є унікальні зразки народного будівництва, збережені в Національному



Толока, с. Михайлівка Шаргородського р-ну, 50-ті рр. XX ст.

музеї народної архітектури та побуту України, також пам'ятки, які до цього часу можна знайти в подільських селах. Прикладом є зрубна хата XVIII ст. у с. Дерешова.

Головний об'єкт зацікавлення - хата другої половини XIX - першої половини XX ст. Найвагомішими спеціальними працями є монографії Т. В. Косміної та Н. В. Студенець. Хата саме цього періоду представлена в мистецькому альбомі В. Є. Козюка. Володимир Євгенович, мандруючи Вінниччиною, зафіксував у світлинах і на художніх полотнах сільське житло, яке вже сьогодні стало історичною пам'яттю.

Дослідниця народного житла Т. В. Косміна виявила низку ознак, за якими виділила традиційне житло Поділля в окремий комплекс українського народного житла. Це: поєднання дво-та трикамерного житла з переважанням різноманітних варіантів каркасної техніки виведення стін, чотирисхилого солом'яного або очеретяного даху з високим гребенем під кизлинами, рогами та схилами; домінування правобережної форми печі з підвісним комином над припічком; побутування столу-скрині з плоскою кришкою та металевою оковкою; поширення поліхромних підводок кольоровими глинами та декоративних розписів як житлових, так і господарських будівель двору; вільна забудова двору з необ'єднаними будівлями та «курдонерним» розміщенням житла, орієнтованого за сонцем тощо.

Отже, народне житло подолян, маючи багату історичну основу, пройшло тривалий шлях розвитку, поєднуючи в собі спільні й відмінні ознаки, зумовлені особливостями історико-етнографічного розвитку. Народну традицію житлобудування широко використовують і дотепер, а багатовіковий досвід розвивається та вдосконалюється.

ДЖЕРЕЛА ТА ЛІТЕРАТУРА

1. Самойлович В. П. Українське народне житло (кінець XIX - початок XX ст.) / В.П. Самойлович. - К. : Наук, думка, 1972. - 50 с.
2. Косміна Т. В. Сільське житло Поділля кінець XIX-XX ст. Історико-етнографічне дослідження / Т. В. Косміна. - К.: Наук, думка, 1980. - 192 с
3. Сауляк Б. Еволюція народного житла на Поділлі» / Б. Сауляк. - Вінниця, 2010. - 97 с (дипломна робота, рукопис).
4. Матеріали до етнології Поділля: польові дослідження. Вип. 1. / за наук. ред. В. А. Косаківського. - Вінниця, 2005. -148 с.
5. Даниленко В. Н. Неолит України / В. Н. Даниленко. -К.: Наук, думка, 1969. - 260 с
6. Бурдо Н. Б. Трипільська культура. Спогади про золотий вік / Н. Б. Бурдо, М. Ю. Відейко. - Харків : Фоліо, 2007. -415 с.
7. Рудь В. С. Картографування пам'яток трипільської культури регіону Південно-Східної Вінниччини / В. С. Рудь // Археологія і давня історія України. - К., 2015. - Вип. 4 (17). - С 134-139.
8. Відейко М. Ю. Трипільська цивілізація / М. Ю. Відейко. - К.: Наш час, 2008. - 160 с
9. Збенович В. Г. Поселение Бернашевка на Днестре (к происхождению трипольской культуры) / В. Г. Збенович. - К.: Наук, думка, 1980. - 180 с.
10. Заец И. И. Трипольские жилища на Южном Буге / И. И. Заец // Від військової контррозвідки до вивчення таєм-

ниць тисячоліть / Упорядник В. Г. Заєць. - Вінниця : НОВА КНИГА, 2010. - С 93-101.

11. Гусев С. О. Трипільське поселення Ворошилівка на Південному Бугі / С. О. Гусев, І. І. Заєць // Подільська старовина : зб. наук, праць на пошану вченого і краєзнавця В.Д. Отамановського / відп. ред. В. А. Косаківський ; Вінниц. обл. краєзн. музей. - Вінниця, 1993. - С 53-71.

12. Заєць І. І. Модель трипільського житла з Південного Бугу / І. І. Заєць, С. О. Гусев // Археологія. - 1992. - № 3. -С 130-132.



Толока, с. Гибалівка Шаргородського р-ну, 2007 р.
Фото Саулко І.

13. Косаківський В. А. Дослідження житла на трипільському поселенні Чечельник / В. А. Косаківський // Археологічні дослідження в Україні 1991 року. - Луцьк : Надстир'я, 1993. - С. 48-49, 149.

14. Археологія України : курс лекцій : навч. посіб. / Л. Л. Залізник, О. П. Моця, В. М. Зубар та ін. ; за ред. Л. Л. Залізника. - К.: Либідь, 2005. - 504 с.

15. Смирнова Г. И. Грунтовые постройки округлой формы в лесостепном междуречье Южного Буга и Днестра в ранне-скифское время: местные строительные традиции или



Толока, с. Гибалівка Шаргородського р-ну, 2007 р.
Фото Саулко І.

новации / Г.И. Смирнова // Давня і середньовічна історія України: історико-археологічний збірник. - Кам.-Под., 2000. - С 80-93.

16. Хавлюк П. І. Пізньоскіфське селище Сорока / П. І. Хавлюк // Археологія. - 1979. - № 29. - С 34-54.

17. Хавлюк П. І. Пам'ятки зарубинецької культури на Побужжі / П. І. Хавлюк // Археологія. - 1971. - № 4. - С 84-96.

18. Винокур І. С. Черняхівська культура: витоки і доля / І. С. Винокур / за ред. С. В. Трубочанінова. - Кам.-Под. : Абетка; Оіум, 2000. - 376 с

19. Восколуп В. П. Вельбарські поселення у верхівях Південнобузького басейну / В. П. Восколуп // Наук. зап. Вінниц. держ. пед. ун-ту ім. М. Коцюбинського. Серія: Історія / за заг. ред. проф. П. С. Григорчука. - Вінниця, 1999. - Вип. 1. - С. 1-13.

20. Магомедов Б. В. Черняхівське поселення Вишенька-1 у м. Вінниця / Б. В. Магомедов, М. Є. Левада // Подільська старовина. - Вінниця, 1993. - С. 131-145.

21. Приходнюк О. М. Слов'яни на Поділлі (VI-VII ст. н. е.) / О. М. Приходнюк. - К.: Наук, думка, 1975. - 156 с.

22. Винокур І. С. Слов'янські ювеліри Подністров'я (За матеріалами досліджень Бернашівського комплексу середини I тис. до н. е.) / І. С. Винокур. - Кам.-Под.: Оіум, 1997. - 200 с, іл.

23. Хавлюк П. И. Славянские поселения VIII - начала IX века на Южном Буге / П. И. Хавлюк // Археологический сборник государственного Эрмитажа. - Л., 1962. - Вып. IV. - С. 116-126.

24. Хавлюк П. І. Земля уличів / П. І. Хавлюк // // Тези доп. XII Вінниц. обл. іст.-краєзн. конф. - Вінниця, 1993. - С. 17-18.

25. Хавлюк П. І. Земля улличів Х-ХІ століть / П. І. Хавлюк // Матеріали третьої Подільської іст.-краєзн. конф. - Львів, 1970. - С 134-136.

26. Хавлюк П. І. Матеріали из городищ улличей на Южном Буге / П. І. Хавлюк // Археологические открытия 1971 г. - М.: Наука, 1972.-С. 380-381.

27. Виногородська Л. І. До питання про час виникнення м. Вінниця (за матеріалам археологічних досліджень) // Вінниччина: минуле та сьогодення. Краєзнавчі дослідження : Матеріали ХХІІ Вінниц. наук, іст.-краєзн. конф., 22 жовтня 2009 р. - Вінниця, 2009. - С 117-122.

28. Виногородська Л. І. Археологічні дослідження на території колишнього домініканського монастиря у м. Вінниці в 2013-2015 рр. // Міста і містечка Поділля від доби Середньовіччя до початку ХХ ст. : матеріали наук. конф. 24-25 верес. 2015 р. / Вінниц. обл. краєзн. музей. - Вінниця : ТОВ «Нілан-ЛТД», 2016. - С 619-429.

29. Косаківський В. А. Ревізія Вінницького замку 1545 року / В. А. Косаківський // Подільська старовина : зб. наук, праць на пошану вченого і краєзнавця В. Д. Отамановського / відп. ред. В. А. Косаківський ; Вінниц. обл. краєзн. музей. - Вінниця, 1993. - С 322-332.

30. Сас П. М. Феодальные города Украины в конце XV -60-х годах XVI в. / П. М. Сас. - К.: Наук, думка, 1989. - 232 с.

31. Петренко О. С. Лука-Мелешківська: нариси історії села / О. С. Петренко. - Вінниця : «Універсум-Вінниця», 1999. -338 с.

32. Музей народної архітектури та побуту України : путівник / Наук. ред. Г.А. Скрипник. - К., 2007. - 56 с

33. Запис автора 25 лютого 2007 р. від Атаманенко Ганни Арефівни, 1930 р. н., жительки смт. Чечельник.

34. Запис Косаківського В. А., Шпак-Косаківської Н. М., Ленчука Д. М. 6 вересня 2016 р. від Мельничука Миколи Радіоновича, 1930 р. н. жителя с. П'ятничани (нині в межах м. Вінниці).



Весілля на сільському подвір'ї, с. Нишівці Мурованокуриловецького р-ну, 50-ті рр. ХХ ст.

35. Косміна Т. В. Інтер'єр хати / Т. В. Косміна // Українці : історико-етнографічна монографія у 2-х кн. - Опішне : Укр. Народознавство, 1999. - Кн. 2. - С 42-57.

36. Студенець Н. В. Традиційний стінопис Поділля кінця ХІХ - першої половини ХХ століття / Н. В. Студенець. - К., 2010. - 224 с, 20 с. кол. іл.

37. Довгань С. О. Настінні розписи в інтер'єрі житла с Дорошівки / С. О. Довгань // Буша: природа, археологія, історія, етнографія та фольклор сіл Бушанської сільської ради /



Свіжий хліб з печі.

за наук. ред. В. А. Косаківського. - Вінниця : Вінницька газета, 2009. - С 93-94.

38. Танцюра Г. Т. Весілля в селі Зятківцях / Г. Т. Танцюра ; упоряд., ред. М. К. Дмитренко, Л. О. Єфремова. - К.: Ред. часопису «Народознавство», 1998. - 404 с

39. Гребінь І. Домівка в системі звичаїв та уявлень / І. Гребінь // Українці: історико-етнографічна монографія у 2-х кн. - Опішне : Укр. народознавство, 1999. - Кн. 2. - С 57-64.

40. Довгань С. О. Подільське житло в системі звичаїв та обрядів / С. О. Довгань // Наук. зап. Вінниц. держ. пед. ун-ту ім. М. Коцюбинського. Серія: Історія / за заг. ред. проф. П. С Григорчука. - Вінниця, 2009. - Вип. 15. - С 178-183.

41. Запис автора 8 серпня 2006 р. від Атаманенко Ганни Арефівни, 1930 р. н., жительки смт. Чечельник.

42. Костюченко Ю. Різьблений сволок у хаті в с Велика Стадниця (Вінницький район Вінницької області) / Ю. Костюченко // Матеріали до етнології Поділля: польові дослідження. Вип. 1. / За наук. ред. В. А. Косаківського. - Вінниця, 2005. - С 36-37.

43. Садова Н. Українські народні звичаї та обряди при закладанні сволока (за матеріалами із с. Вовчинець Козятинського району на Вінниччині) // Там само. - С 43-45.

Гусев С. О. Трипільська культура Середнього Побужжя рубежу ІV-ІІІ тис. до н. е. / С. О. Гусев. - Вінниця: Антекс-УЛТД, 1995. - 304 с.